

東北大学大学院医学系研究科
保健学専攻看護学コース

年報

2017年度（平成29年度）

Annual Report of
Course of Nursing, Health Sciences,
Tohoku University School of Medicine
2017

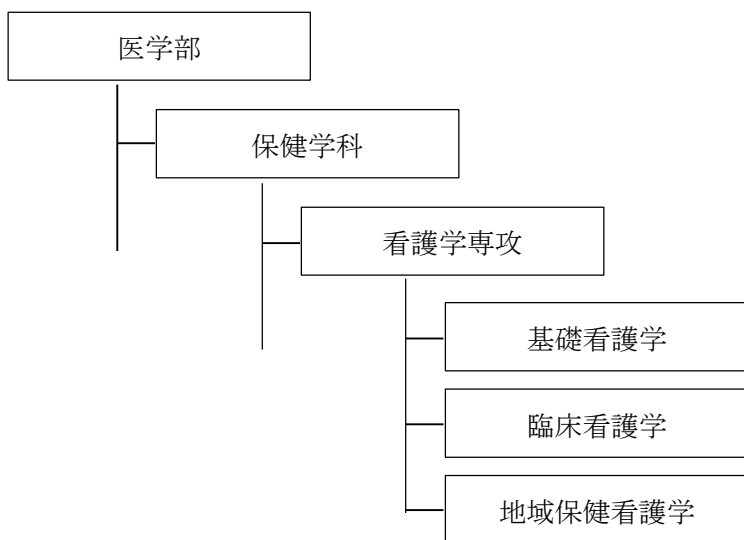
目次

1. 組織と分野	2
1-1. 組織図	2
1-2. 分野紹介	3
2. カリキュラム	16
2-1. 学部カリキュラム	16
2-2. 大学院カリキュラム	17
3. 教員一覧	19
4. 各種データ	21
4-1. 学部入試情報	21
4-2. 大学院入試情報	22
4-3. 学部卒業後の進路	23
4-4. 大学院修了後の進路	24
4-5. 大学院修了者の学位論文一覧	26
4-6. 業績数の推移	31
5. 研究業績	32
5-1. 原著論文・総説（査読あり）	32
5-2. 原著論文・総説（査読なし）、紀要、解説	36
5-3. 著書	38
5-4. 国際学会発表	39
5-5. 国内学会発表	40
5-6. 外部資金獲得（主任研究）	48
5-7. 外部資金獲得（分担研究）	49
5-8. 外部資金獲得（その他）	50

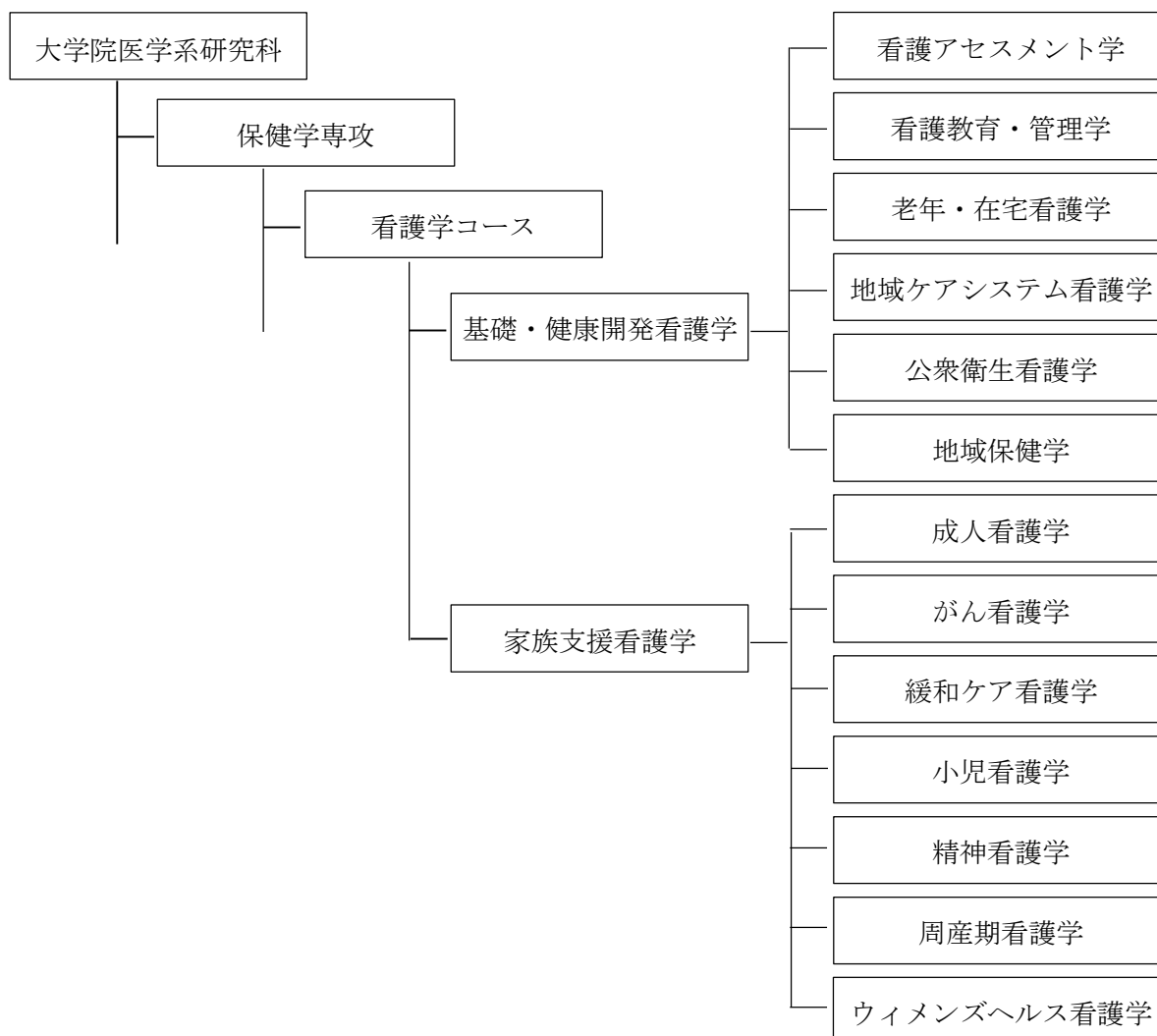
1. 組織と分野

1-1. 組織図（2017年4月現在）

【医学部保健学科組織図】



【大学院医学系研究科保健学専攻組織図】



1-2. 分野紹介

研究分野名	看護アセスメント学分野
-------	-------------

1. 分野構成 (2018年4月1日時点)

教授：丸山良子、講師：菅野恵美、助教：丹野寛大
大学院（博士課程） 2名、大学院（修士課程） 1名、卒業研究生 14名

2. 主な研究テーマ

看護アセスメント学分野では、看護の対象となる人々への適切な日常生活援助を行うために必要なアセスメントの方法、さらに科学的根拠に基づく看護援助技術の開発およびその検証を行うことを目的としています。

【主な研究テーマ】

1. 生理学的指標を用いた看護技術やケアの検証
2. 性ホルモンと自律神経活動の関連性
3. 環境が生体に及ぼす影響
4. 免疫学的手法による皮膚創傷治癒過程に関する科学的実証

3. 主な研究業績 (2008年4月以降)

【主な研究論文】

- Tanno H, Kawakami K, Kanno E, Suzuki A, Takagi N, Yamamoto H, Ishii K, Imai Y, Maruyama R, Tachi M. Invariant NKT cells promote skin wound healing by preventing a prolonged neutrophilic inflammatory response. *Wound Repair Regen.* 2017;25(5):805-815.
- Kanno E, Kawakami K, Tanno H, Suzuki A, Sato N, Masaki A, Imamura A, Takagi N, Miura T, Yamamoto H, Ishii K, Hara H, Imai Y, Maruyama R, Tachi M. Contribution of CARD9-mediated signaling to wound healing in skin. *Expe Dermatol.* 2017;26(11):1097-1104.
- Kamakura M, Maruyama R. Elevated HbA1c Levels Are Associated with the Blunted Autonomic Response Assessed by Heart Rate Variability During Blood Volume Reduction. *Tohoku J Exp Med.* 2016;240(2):91-100.
- Bao S, Kanno E, Maruyama R. Blunted Autonomic Responses and Low-Grade Inflammation in Mongolian Adults Born at Low Birth Weight. *Tohoku J Exp Med.* 2016;240(2):171-79.
- Kanno E, Kawakami K, Miyairi S, Tanno H, Suzuki A, Kamimatsuno R, Takagi N, Miyasaka T, Ishii K, Gotoh N, Maruyama R, Tachi M. Promotion of acute-phase skin wound healing by *Pseudomonas aeruginosa* C4-HSL. *Int Wound J.* 2016;13(6):1325-35.
- Tanno H, Kawakami K, Ritsu M, Kanno E, Suzuki A, Kamimatsuno R, Takagi N, Miyasaka T, Ishii K, Imai Y, Maruyama R, Tachi M. Contribution of invariant natural killer T cells to skin wound healing. *Am J Pathol.* 2015;185(12):3248-57.
- Sasaki K, Maruyama R. Consciously Controlled Breathing Decreases the High-Frequency Component of Heart Rate Variability by Inhibiting Cardiac Parasympathetic Nerve Activity. *Tohoku J Exp Med.* 2014;233(3):155-63.
- Kanno E, Kawakami K, Miyairi S, Tanno H, Otomaru H, Hatanaka A, Sato S, Ishii K, Hayashi D, Shibuya N, Imai Y, Gotoh N, Maruyama R, Tachi M. Neutrophil-derived tumor necrosis factor- α contributes to acute wound healing promoted by *N*-(3-oxododecanoyl)-L-homoserine lactone from *Pseudomonas aeruginosa*. *J Dermatol Sci.* 2013;70(2):130-8.
- Kanno E, Kawakami K, Ritsu M, Ishii K, Tanno H, Toriyabe S, Imai Y, Maruyama R, Tachi M. Wound healing in skin promoted by inoculation with *P. aeruginosa* PAO1: the critical role of tumor necrosis factor- α secreted from infiltrating neutrophils. *Wound Repair Regen.* 2011;19(5):608-21.

【主な著書】

- 松井憲子, 丸山良子. 術後患者のアセスメントと臨床判断. In: 丸山良子(編). 看護技術. 東京: メヂカルフレンド社; 2016. P. 67-74.
- 丹野寛大, 菅野恵美. 創傷治癒と細菌感染. In: 菅野恵美(編). 看護技術. 東京: メヂカルフレンド社; 2017. p. 4-7.

研究分野名	看護管理学分野
-------	---------

1. 分野構成 (2018年4月1日時点)

教授:朝倉京子、助手:原ゆかり 大学院(博士課程) 8名、大学院(修士課程) 3名、研究生 0名、卒業研究生 4名
--

2. 主な研究テーマ

1. 看護職の職業移動と心理社会的労働環境に関する研究 2. 看護現象のジェンダー分析に関する研究 3. 看護職の専門職的自律性、自律的な臨床判断、反省的思考に関する研究

3. 主な研究業績 (2008年4月以降)

<p>【主な研究論文】</p> <ul style="list-style-type: none"> • <u>Asakura K.</u>, Satoh M, Watanabe I. The Development of the Attitude Toward Professional Autonomy Scale for Nurses in Japan. Psychol Rep. 2016;119(3):761-782. • Satoh M, Watanabe I, <u>Asakura K.</u> Occupational commitment and job satisfaction mediate effort-reward imbalance and the intention to continue nursing. Jpn J Nurs Sci. 2016;14(1):49-60. • 三浦恵美, <u>朝倉京子</u>. 看護師長が認識する「サクセスフルな部署運営」. 日本看護管理学会誌.2016;20(1),38-48. • 下條祐也, <u>朝倉京子</u>. 両立支援的組織文化が職務満足度, 組織コミットメント及び職業継続意思に及ぼす影響—妻/母親役割を担う看護職を対象とした分析—. 日本看護科学会誌.2016;36:51-59. • 佐藤みほ, <u>朝倉京子</u>, 渡邊生恵, 下條祐也. 日本語版職業コミットメント尺度の信頼性・妥当性の検討. 日本看護科学会誌. 2015; 35: 63—71. • Asakura T., Gee G. C, <u>Asakura K.</u> Assessing a culturally appropriate factor structure of the Center for Epidemiologic Studies Depression (CES-D) scale among Japanese Brazilians. International Journal of Cultural Studies. 2015; DOI:10.1080/17542863.2015.1074259 • <u>朝倉京子</u>, 籠玲子. 中期キャリアにあるジェネラリスト・ナースの自律的な判断の様相. 日本看護科学会誌, 2013;33(4):43-52. • Tei-Tominaga M, Asakura T, <u>Asakura K.</u> Stigma towards nurses with mental illnesses: a study of nurses and nurse managers in hospitals in Japan. Int J Ment Health Nurs. 2013;23(4):316-25. • <u>Asakura K.</u>, Watanabe I. The Survival Strategy of Male Nurses in Rural Areas of Japan. Jpn J Nurs Sci. 2011;8(2):194-202. • 籠玲子,<u>朝倉京子</u>.病院の外科病棟に勤務する看護師の役割認知とそれに関わる体験. 看護研究. 2008;41(1):61-72. <p>【主な受賞】</p> <ul style="list-style-type: none"> • <u>Asakura K.</u>, Watanabe I. The Survival Strategy of Male Nurses in Rural Areas of Japan. Jpn J Nurs Sci. 2011;8(2):194-202. (平成23年度東北大学男女共同参画奨励賞(沢柳賞)研究部門賞受賞) • Shimojo Y, <u>Asakura K.</u>, Satoh M, Watanabe I. Relationships between Work-family Organizational Culture, Organizational Commitment, and Intention to Stay in Japanese Registered Nurses. IOCH; Work Organization and Psychosocial Factors 2014 Congress; 2014 Sep; Adelaide, Australia. (Student Award for the Best Poster受賞)

研究分野名	老年・在宅看護学分野
-------	------------

1. 分野構成 (2018年4月1日時点)

教授:尾崎章子、助教:安藤千晶
大学院(博士前期課程):1名

2. 主な研究テーマ

老年・在宅看護学分野では、超高齢社会を迎え、地域包括ケアが推進される中、人々が住み慣れた環境である在宅・施設・地域など、“生活の場”での看護を重視し、生活の場を志向した実践知の創出に取り組んでいます。

1. 在宅看護の提供基盤の強化に関する研究
:大学が運営する訪問看護ステーションの機能特性の明確化とモデル構築
2. 在宅看護技術の確立に関する研究
:在宅における死亡確認に関する看護プロトコルの開発
:訪問看護師が把握している在宅要介護高齢者の睡眠薬使用および副作用リスク
:フレイル高齢者における体温リズムに着目した睡眠マネジメントの開発

3. 主な研究業績 (2008年1月以降)

【主な研究論文】

- ・ 村嶋幸代, 石橋みゆき, 赤星琴美, 安藤智子, 尾崎章子, 岸恵美子 et al.地域看護に必要な教育内容の明確化-看護学基礎教育で修得すべき地域看護の能力(コンピテンシー)-. 日本地域看護学会誌, 2017; 20(2):102-9.
- ・ Ohashi Y, Taguchi A, Omori J, Ozaki A: Cultural Capital. A Concept Analysis. Public Health Nursing, 2016; 34(4):380-7.
- ・ 金子智絵, 尾崎章子, 齋藤美華, 西崎未和:在宅認知症高齢者の家族介護者における性別による介護経験の男女差に関する文献検討. 日本在宅看護学会誌, 2016;5(2):44-52.
- ・ 尾崎章子, 齋藤美華,東海林志保:老年看護学教育にライフヒストリー・インタビューをとりいれた学習成果. 東北大学医学部保健学科紀要. 2016;25(1):35-45.
- ・ 其田貴美枝, 尾崎章子, 西崎未和, 笠原康代, 御任充和子, 栗原好美:在宅看護学実習中における自転車事故およびヒヤリ・ハット事象, 日本交通心理学会第81回発表論文集, 2016; 81:25-28.
- ・ 西崎未和, 尾崎章子, 其田貴美枝, 畑中晃子, 御任充和子, 山本由香, 新井由希子:看護学基礎教育における退院支援実習の学習効果.日本在宅看護学会誌.2015;3(2):1-10.

【主な著書】

- ・ 尾崎章子:睡眠障害と看護. In 亀井智子, 小玉敏江(編). 高齢者看護学第3版. 東京. 中央法規; 2018.p 222-5.
- ・ 尾崎章子:睡眠・休息の援助, 系統看護学講座 基礎看護技術II 第17版. 東京: 医学書院;2016. p 127-36.
- ・ 尾崎章子:訪問看護の制度と機能, In.河野あゆみ(編). 在宅看護論. 東京: メジカルフレンド社; 2016. P 63-77.

研究分野名

地域ケアシステム看護学分野

1. 分野構成(2018年4月1日時点)

教授(兼任):大森純子、講師:津野陽子、助手:松永篤志

大学院(博士課程)0名、大学院(修士課程)0名、卒業研究生0名※公衆衛生看護学分野と合同体制

2. 主な研究テーマ

公衆衛生看護学分野と共同体制で、教育、研究、社会的活動に取り組んでいる。

【主な研究テーマ】

1. 地域保健福祉活動における協働の活動方法論に関する研究／2. 保健師活動に関する研究／3. 健康と生産性の最適化を目指す働き方モデルの構築／4. 被災地における中長期的保健福祉活動に関する研究

3. 主な研究業績 (2014年1月以降)

【主な研究論文】

- Kawasaki C, Omori J, Ono W, Konishi E, Asahara K. Public Health Nurses' Experiences in Caring for the Fukushima Community in the Wake of the 2011 Fukushima Nuclear Accident. Public Health Nursing. 2017; 33(4):335-42.
- 大森純子, 田口敦子他, 計6名. 地域への愛着を育む取組み-新たな英略的实践の開発, 保健師ジャーナル. 2017;73(1):62-7.
- 大森純子, 三森寧子他, 計9名. 公衆衛生看護のための“地域への愛着”の概念分析. 日本公衆衛生看護学会誌. 2014;3(1):40-48.
- 酒井太一, 大森純子他, 計7名. 向老期世代における“地域への愛着”測定尺度の開発, 日本公衆衛生雑誌. 2016;63(11):664-74.

【主な著書】

- Sumikawa Tsuno Y, Togari T, Yamazaki Y. Perspectives on salutogenesis of scholars writing in Japanese. In: Mittelmark MB, Sagy S, Eriksson M, Bauer G, Pelikan JM, Lindström B, Espnes GA editors. Handbook of Salutogenesis. Switzerland: Springer; 2016. p. 399-403.
- 大森純子. 知の創出と洗練—科学の实践としてのインタビュー. in: 斎藤清二, 山田富秋, 本山方子(編). 質的心理学フォーラム選書1 インタビューという实践. 東京: 新曜社; 2014. p. 63-80.
- 大森純子. 保健師が担う政策化のプロセスと方法論. In: 星旦二, 麻原きよみ(編). 東京: 日本看護協会出版会; 2014. p. 122-7.
- 大森純子. 住民との協働による地域づくり. In: 佐伯和子(編). 公衆衛生看護学テキスト2 公衆衛生看護技術. 東京: 医歯薬出版; 2014. p. 113-31.

【主な学会発表】

- Takanashi K, Kamei T, Hishinuma M, Omori J, Asahara K, Arimori N, Shimpuku Y, Tashiro J, Ohashi K. Concepts of a People-Centered Care Model Based on Shared Partnerships between Community People and Health Care Professionals in the Unprecedented Japanese Aging Society. 11th Biennial Conference of the Global Network of WHO Collaborating Centres for Nursing and Midwifery; 2017 Jul 28-29; Glasgow.
- Asahara K, Kobayashi M, Konishi E, Anzai Y, Miyazaki M, Miyazaki T, Omori J, Ono W, Mitsumori Y, Nagai T. Development of public health nursing ethics education for nursing students. The 4th International Global Network of Public Health Nursing Conference; 2017 Sep 19-20; Billund.

【主な受賞】

- 第55回日本医療・病院管理学会学術総会優秀演題賞(ポスター賞)(津野陽子)2017.9.18.
- 第90回日本産業衛生学会優秀口演賞(津野陽子)2017.5.13.
- 日本看護科学学会学術論文奨励賞(松永篤志)2016.12.10.
- 第4回日本公衆衛生看護学会学術集会優秀ポスター賞(大森純子)2016.1.24.
- 日本公衆衛生看護学会学術奨励賞優秀論文部門(大森純子)2016.1.23.
- 日本看護科学学会表彰論文優秀賞(大森純子)2014.11.29.

研究分野名	公衆衛生看護学分野
-------	-----------

1. 分野構成 (2018年4月1日時点)

教授：大森純子、准教授：田口敦子、助手：竹田香織、研究補佐員2名 大学院（博士課程）5名、大学院（修士課程）12名、卒業研究生11名

2. 主な研究テーマ

<p>米国の公衆衛生領域で主流となっている（CBPR：Community Based Participatory Research）という研究スタイルを用い、保健師など保健行政の関係職種や住民の方々と一緒に、「地域への愛着」を育む健康増進プログラムの開発、「近隣住民間の交流促進プログラムの開発」などに取り組み、個人変容と社会変容に参画しています。また、コミュニティの互助促進を含む、行政と住民ボランティアの効果的な協働方法を探索しています。</p> <p>【主な研究テーマ】</p> <ol style="list-style-type: none"> 1. 文化と健康観・ヘルスプロモーションに関する研究 2. 地域への愛着と健康に関するプログラム開発，地域への愛着を育む方法論（メソッド）開発 3. コミュニティの互助促進に関する研究 4. 行政と住民ボランティアの効果的な協働方法および評価に関する研究 5. 地域保健をめぐる政治・行政に関する研究

3. 主な研究業績 (2014年1月以降) ※2014年1月に分野新設のため

<p>【主な研究論文】</p> <ul style="list-style-type: none"> ・酒井太一，大森純子，高橋和子，三森寧子，小林真朝，小野若菜子，宮崎紀枝，安齋ひとみ，齋藤美華. 向老期世代における“地域への愛着”測定尺度の開発. 日本公衆衛生雑誌. 2017; 63(11):664-674. ・Taguchi A, Murayama H, Murashima S. Association between municipal health promotion volunteers' health literacy and their level of outreach activities in Japan. PLoS ONE, 2017; 11(10). ・大森純子，三森寧子，小林真朝，小野若菜子，安齋ひとみ，高橋和子，宮崎紀枝，酒井太一，齋藤美華. 公衆衛生看護のための“地域への愛着”の概念分析. 日本公衆衛生看護学会誌. 2014; 3(1):40-48. (2016年日本公衆衛生看護学会学術奨励賞(優秀論文部門)受賞) ・大森純子，小林真朝，小野若菜子，麻原きよみ. コミュニティアセスメントの実践的演習の成果. 聖路加看護大学紀要. 2014; 40:105-11. ・Asahara K, Ono W, Kobayashi M, Omori J, Momose Y, Todome H, Konishi E. Ethical issues in practice: A survey of home-visiting nurses in Japan. Japan Journal of Nursing Science. 2013; 10:98-108. (2014年日本看護科学学会表彰論文優秀賞受賞) <p>【主な著書】</p> <ul style="list-style-type: none"> ・神馬征峰，大森純子，宮本有紀（編）. 系統看護学講座 健康支援と社会保障制度②公衆衛生 第2章 公衆衛生の活動対象. 東京: 医学書院; 2015. p45-60. <p>【主な学会発表】</p> <ul style="list-style-type: none"> ・大森純子. 第5回日本公衆衛生看護学会学術集会大会長. 2017 Jan 21-22. ・山崎菜穂子，田口敦子，村山洋史，山口拓洋. 高齢期の食品摂取多様性向上を目指した健康推進員主導型プログラム：プロセス評価. 第75回日本公衆衛生学会総会; 2016 Oct 26-28; 大阪. (第75回日本公衆衛生学会総会優秀ポスター賞受賞) ・田口敦子，三笠幸恵，三森寧子，小林真朝，小野若菜子，高橋和子，酒井太一，宮崎紀枝，安齋ひとみ，齋藤美華，大森純子. “地域への愛着”を育む健康増進プログラムの開発 第1報 プログラムの作成と実施. 第4回日本公衆衛生看護学会学術集会; 2016 Jan 23-24; 東京. (2016年第4回日本公衆衛生看護学会学術集会優秀ポスター賞受賞)
--

研究分野名	地域保健学分野 Department of Community Health
-------	--

1. 分野構成 (2018年4月1日時点)

教授(兼任):大森純子、講師: Cindy H Chiu、
大学院(博士課程)0名、大学院(修士課程)0名、卒業研究生4名

2. 主な研究テーマ

We are interested in conducting applied research to collect evidence for public health practice, especially in the field of global health.
Main research interests:
1. Global health security – surveillance and response to emerging and re-emerging diseases
2. Disaster mental health care using a positive psychology approach
3. Protection of humanitarian aid workers’ physical security and psychological well-being

3. 主な研究業績 (2016年4月以降)

Houatthongkham, S., Sithivong, N., Jennings, G., Phengxay, M., Teepruksa, P., Khamphaphongphane, B., Vongphrachanh, P., Southalack, K., Luo, D., **Chiu, C.** Trends in the incidence of acute watery diarrhoea in the Lao People’s Democratic Republic, 2009–2013. Western Pacific Surveillance and Response Journal. 2016 Sep; 7(3): 1-9.

研究分野名	成人看護学分野
-------	---------

1. 分野構成(2018年4月1日時点)

教授:今谷 晃、講師:菊地史子、卒業研究生 2名

2. 主な研究テーマ

1. 胃粘膜上皮細胞の分化制御と胃癌に関する研究
2. *Helicobacter pylori* に対する免疫応答に関する研究
3. 粘膜免疫応答による上皮細胞の細胞内シグナル伝達機構の解明
4. 上部消化管疾患と遺伝子多型に関する研究
5. 緩和ケア病棟における終末期患者のリハビリテーションに関する研究
6. 終末期リハビリテーションと患者・家族感情との関連に関する質的研究
7. 終末期リハビリテーションにおける看護職とリハビリテーション職の協働に関する研究
8. 看護師自身のケア評価とケア満足度に関する研究

3. 主な研究業績 (2008年4月以降)

【主な受賞】

- ・ 佐藤典子, 佐藤しのぶ, 菊地淳子, 齋藤明美, 菊池愛, 佐々木知子, 菊地史子, 緩和ケア病棟で終末期リハを行っている患者に関わる家族の思い, 第15回東北緩和医療研究会青森大会; 2011 Sept 23 ; 青森. (ベストプレゼンテーション賞)
- ・ 佐藤しのぶ, 穀田知秋, 菊池愛, 吉野恵美子, 佐藤典子, 齋藤明美, 畠山里恵, 菊地史子 緩和ケア病棟で終末期患者と家族に関わる看護師とリハビリテーションスタッフとの協働を考える, 第18回東北緩和医療研究会秋田大会 ; 2014 Aug10; 秋田 (研究奨励賞)

研究分野名	がん看護学分野
-------	---------

1. 分野構成 (2018年4月1日時点)

教授：佐藤富美子、講師：佐藤菜保子、助手：千葉詩織
 大学院（博士課程）4名、大学院（修士課程）2名、卒業研究生9名

2. 主な研究テーマ

がん看護学分野は、がんの罹患や治療によって影響を受けた個人や家族のクオリティ・オブ・ライフ（Quality of Life; QOL）に関する看護理論の開発をテーマに研究に取り組んでいます。

【主な研究テーマ】

1. 乳がん患者の術後上肢機能障害予防改善に向けた介入効果に関する研究
2. 膵癌患者の治療に伴う QOL 維持向上に関する研究
3. 前立腺がん術後患者のテレナーシング介入効果に関する研究
4. がん治療を受ける患者の症状マネジメントに関する研究
5. がん患者および家族のストレスと看護介入に関する研究

3. 主な研究業績 (2008年4月以降)

【主な研究論文】

- Sato F, Arinaga Y, Sato N, Ishida T and Ohuchi N. The perioperative educational program for improving upper arm dysfunction in patients with breast cancer at 1-year follow-up: a prospective, controlled trial. *Tohoku J Exp Med.* 2016; 238:229-36.
- Arinaga Y, Piller N, Sato F, How can we know the true magnitude of any breast cancer related lymphema if we do not know which is the true dominant arm?. *Journal of lymphedema*, 2016; 11(1),27-34.
- Arinaga Y, Sato F, Piller N, Kakamu T, Kikuchi K, Ohtake T, Sakuyama A, Yotsumoto F, Hori T, Sato N, A 10 minute self-care program may reduce breast cancer-related lymphedema; a six-month prospective longitudinal comparative study. *Lymphology*, 2016; 49,93-106.
- Sato N, Katayose Y, Motoi F, Nakagawa K, Sakata N, Kawaguchi K, Sato F, Unno M. Strategy of Symptom-Targeted Intervention Based on Patient Quality of Life at Three Months After Pancreatectomy. *Pancreas* 2016; 45(6):920-921.
- Sato F, Ishida T and Ohuchi N. The perioperative educational program for improving upper arm dysfunction in patients with breast cancer: a controlled trial. *Tohoku J Exp Med.* 2014; 232:115-22.
- Sato N, Takagi K, Suzuki T, Miki Y, Tanaka S, Nagase S, Warita H, Fukudo S, Sato F, Sasano H, Ito K. Immunolocalization of corticotropin-releasing hormone (CRH) and its receptors (CRHR1 and CRHR2) in human endometrial carcinoma: CRHR1 as a potent prognostic factor. *Int. J. Gynecol. Cancer* 2014; 24(9):1549-1557.

【主な著書】

- 佐藤富美子. 乳房の手術を受ける患者の看護, 乳房再建術を受ける患者の看護. 北島正樹・江川幸二編, 系統看護学講座 別巻 臨床外科看護学論 第9版, 東京, 医学書院; 2017. p63-82.
- 佐藤富美子. がん手術後合併症の観察と看護, 乳がん・婦人科がんの周術期ケア. 神田清子・二渡玉江編, 成人看護技術-がん・ターミナルケア, 東京, メジカルフレンド社; 2015. p112-21, 130-39.

【主な受賞】

- 小室葉月, 佐藤菜保子, 佐々木彩加, 鈴木直輝, 鹿野理子, 田中由佳里, 山口 (加畑) 由美, 金澤素, 割田仁, 青木正志, 福土審. コルチコトロピン放出ホルモン受容体2遺伝子における一塩基多型、ハプロタイプと過敏性腸症候群との関連. 第22回日本行動医学会; 2015 Dec 16-17; 仙台 (最優秀演題賞)

研究分野名 緩和ケア看護学分野

1. 分野構成 (2018年4月1日時点)

教授:宮下光令、助教:青山真帆 学術研究院 1名、研究補助員 1名
大学院(博士課程)4名、大学院(修士課程)5名、卒業研究生 6名

2. 主な研究テーマ

緩和ケア看護学分野は、「がん」などの疾病により身体的・心理的・社会的・スピリチュアルな苦痛を抱える患者さまやご家族の QOL (Quality of Life: 生活の質) を維持し向上させることにより、患者さまやご家族が苦痛なく安心して生活することを支えるための看護の提供を目的に研究に取り組んでいます。

【主な研究テーマ】

1. 進行がん患者、家族の QOL 向上に向けた支援方法の開発
2. 緩和ケアや終末期ケアの質の評価と実態調査
3. 緩和ケアや終末期ケアに関する卒前・卒後教育に関する研究
4. がん以外の疾患に対する緩和ケアや終末期ケアに関する研究

3. 主な研究業績 (2009年10月以降) ※2009年10月に分野新設のため

【主な研究論文】

- Kinoshita H, Maeda I, Morita T, Miyashita M, Yamagishi A, Shirahige Y, Takebayashi T, Yamaguchi T, Igarashi A, Eguchi K. Place of Death and the Differences in Patient Quality of Death and Dying and Caregiver Burden. J Clin Oncol. 2015 Feb 1;33(4):357-63.
- Miyashita M, Morita T, Sato K, Tsuneto S, Shima Y. A nationwide survey of quality of end-of-life cancer care in designated cancer centers, inpatient palliative care units and home hospices in Japan: the J-HOPE study. J Pain Symptom Manage. 2015 Jul;50(1):38-47.e3.
- Miyashita M, Wada M, Morita T, Ishida M, Onishi H, Sasaki Y, Narabayashi M, Wada T, Matsubara M, Takigawa C, Shinjo T, Suga A, Inoue S, Ikenaga M, Kohara H, Tsuneto S, Shima Y. The independent validation of Japanese version of EORTC QLQ-C15-PAL for advanced cancer patients. J Pain Symptom Manage. 2015 May;49(5):953-9.
- Miyashita M, Kawakami S, Kato D, Yamashita H, Igaki H, Nakano K, Kuroda Y, Nakagawa K. The importance of good death components among cancer patients, the general population, oncologists and oncology nurses in Japan: Patients prefer "fighting against cancer." Support Care Cancer. 2015 Jan;23(1):103-10.
- Sato K, Shimizu M, Miyashita M. Which quality of life instruments are preferred by cancer patients in Japan? Comparison of the European Organization for Research and Treatment of Cancer Quality of Life Questionnaire-C30, and the Functional Assessment of Cancer Therapy-General. Support Care Cancer. 2014;22(12):3135-41.
- Sato K, Inoue Y, Umeda M, Ishigamori I, Igarashi A, Togashi S, Harada K, Miyashita M, Sakuma Y, Oki J, Yoshihara R, Eguchi K. A Japanese region-wide survey of the knowledge, difficulties, and self-reported palliative care practices among nurses. Jpn J Clin Oncol. 2014;44(8):718-28
- Morita T, Miyashita M, Yamagishi A, Akiyama M, Akizuki N, Hirai K, Imura C, Kato M, Kizawa Y, Shirahige Y, Yamaguchi T, Eguchi K. Effects of a programme of interventions on regional comprehensive palliative care for patients with cancer: a mixed-methods study. Lancet Oncol. 2013;14(7):638-46.

【主な著書】

- 宮下光令, et al. In 宮下光令 (編). ナーシング・グラフィカ 成人看護学(6):緩和ケア 第2版. 大阪: メディカ出版; 2016. 310p

【主な受賞】

- 青山真帆, 齊藤愛, 菅井真理, 森田達也, 木澤義之, 恒藤暁, 志真泰夫, 宮下光令. 宗教的背景のある施設において患者の望ましい死の達成度が高い理由. 第21回日本緩和医療学会学術大会, 2016 June 16-18, 京都 (最優秀演題)

研究分野名	小児看護学分野
-------	---------

1. 分野構成(2018年4月1日時点)

教授:塩飽 仁、助手:入江亘、助手(兼):菅原明子、
大学院(博士課程後期)2名、大学院(博士課程前期)2名、卒業研究生4名

2. 主な研究テーマ

小児看護学分野は、子供と家族を発達上のライフイベントに応じて支援する看護を追求している分野です。特に子供と家族を心理・社会的に支える看護の研究、教育、実践に力点を置き、東北大学病院とのunificationや、学校、地域、医療機関、他大学などとの連携のもとに活動しています。

我々の分野の研究、教育、実践のおもなテーマは以下の通りです。

1. 子供と家族を心理・社会的に支える看護支援の開発
2. 発達障害の子供の発達援助と家族へのメンタルヘルスケア
3. 小児がんの子供と家族のトータルケア

3. 主な研究業績(2008年4月以降)

【主な研究論文】

- ・ Nagoya Y, Miyashita M, Shiwaku H.: Pediatric Cancer Patients' Important End-of-Life Issues, Including Quality of Life: A Survey of Pediatric Oncologists and Nurses in Japan. J Palliat Med. 2017;20(5):487-493
- ・ 佐藤幸子, 塩飽 仁, 遠藤芳子ほか: 子どもの情動調整と心身症状の関連. 小児保健研究 2016;75(3):343-349
- ・ 入江 亘, 塩飽 仁, 鈴木祐子, 井上由紀子, 相墨生恵: Functional Assessment of Chronic Illness Therapy -Spiritual Well-Being-Non-Illness(Facit-Sp-Non-Illness)日本語版の信頼性・妥当性の検証. 東北文化学園大学看護学科紀要 2016;5(1):5-8
- ・ 木村智一, 塩飽 仁, 鈴木祐子, 相墨生恵, 井上由紀子, 名古屋祐子, 横山千恵, 鈴木千鶴: 児童養護施設の福祉職と施設長からみた児童養護施設で看護師と福祉職が一緒に働く利点. 北日本看護学会誌 2015;17(2):15-22
- ・ 名古屋祐子, 塩飽 仁, 鈴木祐子, 槌谷由美子, 井上由紀子, 相墨生恵, 木村智一. 看護師が抱く子どもの終末期ケアを行う上での障壁と困難. 日本小児看護学会誌 2014;23(3):49-55.
- ・ 名古屋祐子, 塩飽 仁, 鈴木祐子, 相墨生恵, 木村智一. 治癒が難しい状況にあると告げられた小児がんの子どもの両親は治療方針に関する意思決定をどのように行ったのか. 北日本看護学会誌 2014;17(1):11-17.
- ・ 名古屋祐子, 塩飽 仁, 鈴木祐子. 看取りの時期にある小児がんの子どもの親をケアする看護師が抱える葛藤. 日本小児看護学会誌. 2013;22(2):41-7.
- ・ 名古屋祐子, 塩飽 仁, 鈴木祐子, 井上由紀子, 谷地館千恵. 遺族と医療者への面接から得られた治療が困難な時期にある小児がんの子どものに必要な要素. 日本小児がん看護学会誌. 2013;8(1):38-49.

【主な著書】

- ・ 塩飽 仁, 井上由紀子. 精神疾患と看護「看護総論」「疾患をもった小児の看護」. In: 奈良間美保, 丸光恵(編). 系統看護学講座専門23 小児看護学2 小児臨床看護各論. 東京: 医学書院; 2015. 481-514.
- ・ 塩飽 仁ほか. 第8章 トータルケア 心理面へのケア「総論」「時期別ケア;診断時の心理と看護, 再発時の支援」, 特別な配慮が必要な問題「ボディイメージの変化, 小児がんのサイコオンコロジー」. In: 丸 光恵, 石田也寸志(監). ココからはじめる小児がん看護. 東京: へるす出版; 2009. 250-74.

【主な受賞】

- ・ 佐藤志保, 佐藤幸子, 塩飽 仁. 採血を受ける子どもの非効果的対処行動の関連要因の検討. 日本看護学研究学会雑誌. 2011;34(4):23-31. (日本看護研究学会平成24年度奨励賞)
- ・ 高見三奈, 佐藤幸子, 塩飽 仁. 親の役割受容と親役割行動が子どもの評価する家族機能と精神的健康に与える影響. 日本看護学研究学会雑誌. 2009;32(2):55-63. (日本看護研究学会平成22年度奨励賞)

研究分野名	精神看護学分野
-------	---------

1. 分野構成 (2018年4月1日時点)

教授: 吉井初美、助教: 光永憲香
大学院(博士課程) 1名、卒業研究生 4名

2. 主な研究テーマ

精神看護学分野は、看護師を主とする職業人、精神障害者およびその家族のメンタルヘルスを支援することを目的とした研究に取り組んでいる。精神障害者に関しては、精神疾患の発症ないし再発予防やスティグマ対策などの研究を、家族に関しては、精神科以外の患者の家族に対する研究を行っている。

【主な研究テーマ】

1. 看護師のメンタルヘルス支援
2. 精神疾患の発症予防および再発予防の支援
3. 精神障害者に対するスティグマ対策
4. 家族のメンタルヘルス支援

3. 主な研究業績 (2008年4月以降)

【主な研究論文】

- ・ 松本和紀, 濱家由美子, 光永憲香, 内田知宏, 砂川恵美, 大室則幸, 桂雅宏, 松岡洋夫. サイコーシス早期段階における CBT の活用. 精神神経学雑誌. 2013;115(4):390-98.
- ・ Yoshii H. Qualitative study of stigmatization of mental illness in the Japanese workplace: the experience of mentally disabled people. Health. 2013;5(9):1378-85.
- ・ 吉井初美, 北村信隆, 齋藤秀光, 赤澤宏平. 統合失調症患者の口腔衛生支援: レビュー. 総合病院精神医学. 2013;25:268-76.
- ・ Yoshii H, Watanabe Y, Kitamura H, Akazawa K. Schizophrenia knowledge and attitudes toward help-seeking among Japanese fathers and mothers of high school students. Health. 2013;5(3A):497-503.
- ・ Yoshii H, Watanabe Y, Mazumder AH, Kitamura H, Akazawa K. Stigma toward schizophrenia among parents of high school students. Global Journal of Health Science. 2013;5(6):46-53.
- ・ 齋藤秀光, 富永美弥, 高松幸生, 伊藤文晃, 井藤佳恵, 山崎尚人, 上埜高志, 島田 哲, 田島つかさ, 中保利通, 吉田寿美子, 松岡洋夫. 緩和ケアにおける家族への精神的支援. 精神医学. 2012;54:419-426.
- ・ 吉井初美. 職場での精神障害者に対するスティグマ問題. 産業精神保健. 2012;20(2):135-141.
- ・ 齋 二美子. 精神科熟練看護師が捉えたうつ病患者に対する退院支援を判断するための患者の反応と介入過程. 日本精神保健看護学会誌. 2011;20(1):10-20.
- ・ 山口紗穂, 上埜高志, 齋藤秀光, 佐藤喜根子, 菊地紗耶, 齋 二美子, 加藤道代, 明城光三, 上原茂樹, 小野寺 弘. 妊産褥婦の心理社会的状態に関する研究—宮城県内の助産師外来利用者を対象にして—. 東北大学医学部保健学科紀要. 2011;20:81-89.

【主な著書】

- ・ 齋藤秀光. In: 精神保健福祉白書編集委員会(編). 精神保健福祉白書 2012 年度版. 東京: 中央法規出版株式会社; 2011. p. 153.
- ・ 齋藤秀光. てんかん. In: 精神保健福祉白書編集委員会(編). 精神保健福祉白書 2011 年度版. 東京: 中央法規出版株式会社; 2010. p.151.
- ・ 齋藤秀光. てんかん. In: 石井厚(監修). 新版精神保健第 2 版. 東京: 医学出版社; 2010. p. 91-7.

【主な受賞】

- ・ 濱家由美子, 内田知宏, 光永憲香, 大室則幸, 松本和紀, 松岡洋夫. 顕在発症後早期の psychosis に対する心理的アプローチ—個別的な早期支援プログラムの試み— 第 5 回日本統合失調症学会; 2010 Mar 26-27; 福岡.(奨励賞)

研究分野名	周産期看護学分野
-------	----------

1. 分野構成(2018年4月1日時点)

教授(兼任): 吉沢豊予子、准教授: 小山田信子、助教: 佐藤真理
 大学院(修士課程) 0名、卒業研究生 3名

2. 主な研究テーマ

周産期看護学分野は、妊娠期・分娩期・産褥期・新生児期を含む次世代の育成に繋がる子育てなど、女性や家族の健康に関することを、その時代に応じつつ様々な価値観の変化に伴う問題解決に対して、周産期女性やご家族が安心して生活することを支えるための助産活動の提供を目的に研究に取り組んでいます。

【主な研究テーマ】

1. 周産期にある女性のメンタルヘルスケアに関する研究
2. 周産期医療体制の研究
3. 助産師の自立支援に必要な卒後教育体制に関する研究
4. 地方における看護・助産教育成立過程の研究
5. 学生の看護助産技術修得過程の研究
6. 災害後の母子保健活動に関する研究
7. 助産院における産後ケアに関する研究
8. 国際母子保健に関する研究

3. 主な研究業績

【主な研究論文】

- Masahiro Tsuchiya, Jun Aida, Yoshihiro Hagiwara, Yumi Sugawara, Yasutake Tomata, Mari Sato, Takashi Watanabe, Hiroaki Tomita, Eiji Nemoto, Makoto, Watanabe, Ken Osaka, Ichiro Tsuji. Panel study of periodontal disease and insomnia among Great East Japan Earthquake victims. The Tohoku Journal of Experimental Medicine. 2015; 237(2):1-8. Total Pages: 8.
- Mari SATO, Fumi ATOGAMI, Yasuka NAKAMURA, Toyoko YOSHIZAWA. Experiences of Public Health Nurses in Remote Communities during the Great East Japan Earthquake. Health Emergency and Disaster Nursing. 2015; 2(1): 1-10. Online ISSN 2188-2061.
- 小山田信子, 高橋みや子. 明治期の宮城県における看護婦の教育制度と身分法の成立過程- 県立宮城病院附属看護婦養成所開校までの背景-. 日本看護歴史学会誌. 2008; 21: 56-67.
- 小山田信子: 1890年に官立産婆学校が設置されるまでの東京における産婆教育, 日本助産学会誌, 2017. 30(1): 99-109
- 小山田信子, 佐藤真理, 佐藤喜根子, 宮城県立産婆講習所の教育経過 - 東北大学における助産師教育のはじまり以前 -, 東北大学保健学科紀要. 2017. 26(1): 1-11
- Sato K, Oiakawa M, Hiwatashi M, Sato M, Oyamada N. Relating to the mental health of women who were pregnant at the time of the Great East Japan earthquake: analysis from month 10 to month 48 after the earthquake. BioPsychoSocial Medicine. (2017) 10:22, DOI 10.1186/s13030-016-0072-6. 1-6.
- Mari SATO, Yasuka NAKAMURA, Fumi ATOGAMI, Ribeka HORIGUCHI, Raita TAMAKI, Hitoshi OSHITANI, Toyoko YOSHIZAWA. Immediate Needs and Concerns among Pregnant Women during and after Typhoon Haiyan (Yolanda). PLOS Currents Disaster. January 25, 2017.

【主な受賞】

- 佐藤喜根子: 妊婦に対する温泉浴の安全性に検証, 般財団法人日本健康開発財団 最優秀賞 2015. 3.
- 小山田信子: 東北大学医学部・医学系研究科教育貢献賞受賞 2017. 3

研究分野名

ウィメンズヘルス看護学分野

1. 分野構成(2018年4月1日時点)

教授:吉沢豊子, 准教授:中村康香, 事務補佐員2名
大学院(博士後期課程)6名, 大学院(博士前期課程)1名

2. 主な研究テーマ

女性の健康に係わることを広く研究し、一生涯にわたる女性の健康の向上およびQOLの向上を目指し、研究に取り組んでいます。

【主な研究テーマ】

1. 生涯を通じた男性のケアの担い手としての発達支援方法に関する研究
2. 家族形成時期の coparenting に関する研究
3. 妊孕力の認識に関する研究
4. 妊娠期女性の身体活動量に関する研究
5. 就労妊婦に関する研究
6. リンパ浮腫・治療・ケアに関する研究
7. プレシジョンヘルスに関する研究

3. 主な研究業績(2008年4月以降)

【主な研究論文】

- Yoshizawa T, Aoyama M, Takeishi Y, Nakamura Y, Atogami F. Japanese Version of the Quality of Life Measurement for Limb Lymphedema (leg) (J-LYMQOL-1): its Reliability and Validity. *Lymphoedema Research and Practice*. 2017;5(1):1-8.
- Nakamura Y, Wada A, Atogami F, Yoshizawa T. Feelings of guilt toward the baby and workplace commitment related to prenatal comfort in pregnant Japanese working women. *International Journal Of Occupational Health and Public Health Nursing*. 2017;4(1):45-58.
- Kikuchi K, Toyota M, Endo K, Nakamura Y, Atogami F, Yoshizawa T. Maternal Gaze Behaviors During Latching-On for Breastfeeding. *Breastfeed Med*. 2017;12(6):359-64.
- 川尻舞衣子, 中村康香, 長坂桂子, 武石陽子, 跡上富美, 吉沢豊予子. 妊婦の日常生活における身体活動の評価. *日本母性看護学会誌*. 2017;17(1):29-36.
- 武石陽子, 中村康香, 川尻舞衣子, 跡上富美, 吉沢豊予子. 日本語版コペアレンティング関係尺度(CRS-J)の信頼性・妥当性の検証. *日本母性看護学会誌*. 2017;17(1):11-20.
- Mishra GD, Chung HF, Pandeya N, Dobson AJ, Jones L, Yoshizawa T, et al. The InterLACA study: Design, data harmonization and characteristics across 20 studies on women's health. *Maturitas*. 2016;2:176-185.
- Nakamura Y, Takeishi Y, Ito N, Ito M, Atogami F, Yoshizawa T. Comfort with motherhood in late pregnancy facilitates maternal role attainment in early postpartum. *Tohoku J Exp Med*. 2015;235(1):53-9.

【主な著書】

- 吉沢豊予子, 中村康香 他. In: 吉沢豊予子・鈴木幸子(編). 新訂第4版マタニティアセスメントガイド, 真興交易医書出版部, 2016.
- 新道幸恵(監). 吉沢豊予子, 跡上富美, 中村康香(企画). *メディカエクセレントDVDシリーズ 手掌圧が見てわかる! [分娩介助技術]-分娩介助のポジショニングと可視化された手掌圧で技術の向上に役立つ*. 大阪: メディカ出版; 2013.
- 吉沢豊予子, 跡上富美, 中村康香, 他. In: 中野仁雄, 新藤幸恵, 遠藤俊子. *新体系看護学全書 母性看護学 I 母性看護学概論/ウィメンズヘルスと看護*. 東京: メヂカルフレンド社; 2012.

【主な受賞】

- 山口典子, 中村康香, 跡上富美, 吉沢豊予子. 第10回日本母性看護学会学術論文賞 2016
- 中村康香. 平成26年度東北大学医学部・医学系研究科教育貢献賞 2015
- 武石陽子, 中村康香, 跡上富美, 吉沢豊予子. 第6回日本母性看護学会学術論文賞 2012

2. カリキュラム

2-1. 学部カリキュラム

【平成 30 年度 看護学専攻専門教育科目】

※平成 28 年度以前入学学生用

区 分	授 業 科 目	単 位 数		時 間	開 設 年 次 ・ セ メ ス タ ー ・ 時 間 数								備 考					
		必 修	選 択		1 年 次		2 年 次		3 年 次		4 年 次							
					1	2	3	4	5	6	7	8						
専 門 基 礎 科 目	人間の理解科目	医療解剖学	2		60	30	30											
	人間の理解科目	生体機能学 I	1		30	30												
	人間の理解科目	生体機能学 II	1		30		30											
	人間の理解科目	代謝学	2		30		30											
	人間の理解科目	遺伝情報学 ※1		1	15											15		
	人間の理解科目	免疫学	2		30			30										
	人間の理解科目	発達心理学	1		15	15												
	人間の理解科目	生命倫理	1		15		15											
	人間の理解科目	病理学	2		30			30										
	人間の理解科目	病原微生物学	1		30	30												
	人間の理解科目	臨床薬理学	2		30				30									
	人間の理解科目	家族関係論	1		15					15								
	人間の理解科目	公衆衛生学	1		30					30								
	人間の理解科目	健康の支援科目	社会保障制度論	1		15											15	
		健康の支援科目	保健医療福祉行政論	1		15					15							
		健康の支援科目	国際保健学	1		15											15	
		健康の支援科目	食生活論	1		15			15									
		健康の支援科目	運動生活論	1		15				15								
		健康の支援科目	リハビリテーション学	1		15				15								
		健康の支援科目	看護情報演習	1		30					30							
		健康の支援科目	医療経済学		1	15												15
		健康の支援科目	看護管理・政策論	2		30												30
健康の支援科目		看護教育学	1		15												15	
専 門 教 育 科 目	看護基幹科目	看護学原論 I	1		15	15												
		看護学原論 II	1		15		15											
		看護技術論 I	1		30			30										
		看護技術論 II	2		60			30	30									
		看護技術論 III	1		30					30								
		看護技術論 IV	1		30						30							
		看護研究原論	1		15						15							
		基礎看護学実習 I	1		45			45										
	看護展開科目	基礎看護学実習 II	2		90						90							
		成人看護学原論	1		15				15									
		成人看護学方法論 I	2		60					60								
		成人看護学方法論 II	2		60						60							
		成人看護学実習 I	3		135									135				
		成人看護学実習 II	3		135										135			
		老年看護学原論	1		15				15									
		老年看護学方法論	2		60					60								
		老年看護学実習	3		135										135			
		小児看護学原論	1		15					15								
		小児看護学方法論	2		60						30	30						
		小児看護学実習	3		135										135			
	精神看護学原論	1		15						15								
	精神看護学方法論	2		60							60							
	精神看護学実習	3		135										135				
	女性健康科学原論	1		15						15								
	母性看護学方法論	2		60							60							
	母性看護学実習	3		135										135				
	地域看護学原論	1		15					15									
	地域看護学方法論	2		45						45								
地域看護学実習	1		45							45								
在宅看護論	1		30								30							
緩和ケア看護論	1		15								15							
助産学原論 ※1		1	15							15								
助産学実習 ※1		8	360										180	180				
総合科目	総合看護学実習	2		90										90				
	学術英語	1		15						15								
	チーム医療	1		15												15		
	卒業研究	3		90							30	30	30					
	卒業研究																	
	卒業研究																	

助産師の国家試験受験資格を希望する者は※1の科目は必修となる。

※平成 29 年度以降入学学生用

区分	授業科目	単位数		時間	開設年次・セメスター・時間数								備考						
		必修	選択		1年次		2年次		3年次		4年次								
					1	2	3	4	5	6	7	8							
専門基礎科目	人間の理解科目	医療解剖学	2		60	30	30												
	生体機能学Ⅰ	1		30	30														
	生体機能学Ⅱ	1		30		30													
	代謝学	2		30		30													
	遺伝情報学 ※1		1	15															15
	免疫学	2		30				30											
	発達心理学	1		15	15														
	生命倫理	1		15		15													
	病理学	2		30				30											
	病原微生物学	1		30	30														
	臨床薬理学	2		30					30										
	家族関係論	1		15				15											
	公衆衛生学	1		30					30										
	健康の支援科目	保健医療福祉行政論	2		30				30										
	国際保健学	1		15															15
	食生活論	1		15				15											
	運動生活論	1		15					15										
	リハビリテーション学	1		15					15										
	看護情報演習	1		30							30								
医療経済学		1	15															15	
看護管理・政策論	2		30															30	
看護教育学	1		15															15	
放射線リスク科学		1	15					15											
専門教育科目	看護基幹科目	看護学原論Ⅰ	1		15	15													
	看護学原論Ⅱ	1		15		15													
	看護技術論Ⅰ	1		30				30											
	看護技術論Ⅱ	2		60				30	30										
	看護技術論Ⅲ	1		30							30								
	看護技術論Ⅳ	1		30							30								
	看護研究原論	1		30					30										
	基礎看護学実習Ⅰ	1		45				45											
	基礎看護学実習Ⅱ	2		90							90								
	成人看護学原論	1		15					15										
	成人看護学方法論Ⅰ	2		60						60									
	成人看護学方法論Ⅱ	2		60							60								
	成人看護学実習Ⅰ	3		135										135					
	成人看護学実習Ⅱ	3		135											135				
	老年看護学原論	1		15					15										
	老年看護学方法論	2		60						60									
	老年看護学実習	3		135											135				
	小児看護学原論	1		15					15										
	小児看護学方法論	2		60						30	30								
小児看護学実習	3		135												135				
精神看護学原論	1		15						15										
精神看護学方法論	2		60							60									
精神看護学実習	3		135												135				
看護展開科目	女性健康科学原論	1		15					15										
母性看護学方法論	2		60							60									
母性看護学実習	3		135												135				
地域看護学原論	1		15					15											
地域看護学方法論	2		45						45										
地域看護学実習	1		45							45									
在宅看護論	1		30							30									
緩和ケア看護論	1		15							15									
助産学原論 ※1		1	15							15									
助産診断学 ※1		2	60								60								
助産技術学 ※1		3	90									30	60						
助産管理論 ※1		1	15															15	
新生児看護論 ※1		1	30								30								
助産学実習 ※1		8	360												180	180			
総合科目	総合看護学実習	2		90							90								
	学術英語	1		15									15						
	チーム医療	1		15															15
	卒業研究	4		120															120

助産師の国家試験受験資格を希望する者は※1の科目は必修となる。

2-2. 大学院カリキュラム

【平成30年度 保健学専攻博士課程（看護学コース、前期2年の課程）】

科目区分	授業科目	一般コース		代表教員	科目区分	授業科目	一般コース		代表教員
		必修	選択				必修	選択	
共通 選択 科目	医療倫理学	1		浅井	看護学 コース (保健師 必修科目)	看護アセスメント学特論Ⅰ	2		丸山
	看護学研究方法論		2	吉沢		看護アセスメント学特論Ⅱ	2		丸山
	看護学研究のための統計学		2	宮下		看護アセスメント学セミナー	4		丸山
	看護倫理		2	朝倉		看護管理学特論Ⅰ	2		朝倉
	理論看護学アプローチ		2	朝倉		看護管理学特論Ⅱ	2		朝倉
	看護科学論Ⅰ		2	朝倉		看護管理学セミナー	4		朝倉
	医療教育論		2	小山田		老年・在宅看護学特論Ⅰ	2		尾崎
	医療・看護政策論		2	大森		老年・在宅看護学特論Ⅱ	2		尾崎
	がん科学		2	今谷		老年・在宅看護学セミナー	4		尾崎
	がん診療トレーニング		2	今谷		地域ケアシステム看護学特論Ⅰ	2		大森
	先端放射線科学概論		2	権田		地域ケアシステム看護学特論Ⅱ	2		大森
	検査医学概論		2	鈴木		地域ケアシステム看護学セミナー	4		大森
	災害医学概論		2	張替		地域保健学セミナー	4		(兼)大森
	医用動物学		1	三好		公衆衛生看護学特論Ⅰ	2		大森
	分子・遺伝生物学Ⅰ		1	中山(啓)		公衆衛生看護学特論Ⅱ	2		大森
	医学統計学入門		2	山口		公衆衛生看護学セミナー	4		大森
医学データ解析入門		2	山口	公衆衛生看護学原論	2		大森		
特別研究科目	論文研究	1	0	各指導教授	公衆衛生看護学活動論Ⅰ	2		田口	
	課題研究		5	各指導教員	公衆衛生看護学活動論Ⅱ	4		田口	
					地域ケアシステム看護学活動論Ⅰ	4		津野	
					地域ケアシステム看護学活動論Ⅱ	4		津野	
					疫学	2		大森	
					保健統計学	2		大森	
					保健医療福祉行政特論	3		大森	
					公衆衛生看護学実習Ⅰ	2		田口	
					公衆衛生看護学実習Ⅱ	2		田口	
					地域ケアシステム看護学実習Ⅰ	3		津野	
					地域ケアシステム看護学実習Ⅱ	3		津野	
					公共哲学	2		菅原(真)	
					社会システム論	2		徳川	
					環境保健論	2		大森	
					災害メンタルヘルス論	2		富田[災害]	
科目区分	授業科目	一般コース		代表教員	科目区分	授業科目	一般コース		代表教員
		必修	選択				必修	選択	
看護学 コース (保健師 選択 科目)	コンサルテーション論		2		看護学 コース (保健師 必修科目)	コンサルテーション論		2	塩飽
	臨床薬理学		2	今谷		臨床薬理学		2	今谷
	フィジカルアセスメント		2	佐藤(富)		フィジカルアセスメント		2	佐藤(富)
	病態生理学		2	塩飽		病態生理学		2	塩飽
	がん看護学特論Ⅰ		2	佐藤(富)		がん看護学特論Ⅰ		2	佐藤(富)
	がん看護学特論Ⅱ		2	佐藤(富)		がん看護学特論Ⅱ		2	佐藤(富)
	がん看護学セミナーⅠ		2	佐藤(富)		がん看護学セミナーⅠ		2	佐藤(富)
	がん看護学セミナーⅡ		2	佐藤(富)		がん看護学セミナーⅡ		2	佐藤(富)
	緩和ケア看護学特論Ⅰ		2	宮下		緩和ケア看護学特論Ⅰ		2	宮下
	緩和ケア看護学特論Ⅱ		2	宮下		緩和ケア看護学特論Ⅱ		2	宮下
	緩和ケアトレーニング		1	宮下		緩和ケアトレーニング		1	宮下
	緩和ケア看護学セミナーⅠ		2	宮下		緩和ケア看護学セミナーⅠ		2	宮下
	緩和ケア看護学セミナーⅡ		2	宮下		緩和ケア看護学セミナーⅡ		2	宮下
	がん看護専門看護学実習Ⅰ		2	佐藤(富)		がん看護専門看護学実習Ⅰ		2	佐藤(富)
	がん看護専門看護学実習Ⅱ		6	佐藤(富)		がん看護専門看護学実習Ⅱ		6	佐藤(富)
	がん看護専門看護学実習Ⅲ		2	宮下		がん看護専門看護学実習Ⅲ		2	宮下
	小児看護学特論Ⅰ		2	塩飽		小児看護学特論Ⅰ		2	塩飽
	小児看護学特論Ⅱ		2	塩飽		小児看護学特論Ⅱ		2	塩飽
	小児看護学セミナーⅠ		4	塩飽		小児看護学セミナーⅠ		4	塩飽
	小児看護学セミナーⅡ		2	塩飽		小児看護学セミナーⅡ		2	塩飽
	小児看護学セミナーⅢ		2	塩飽		小児看護学セミナーⅢ		2	塩飽
	小児専門看護学実習Ⅰ		2	塩飽		小児専門看護学実習Ⅰ		2	塩飽
	小児専門看護学実習Ⅱ		8	塩飽		小児専門看護学実習Ⅱ		8	塩飽
	リエゾン精神看護論		2	吉井		リエゾン精神看護論		2	吉井
	家族のメンタルヘルス論		2	吉井		家族のメンタルヘルス論		2	吉井
	精神保健看護学セミナー		4	吉井		精神保健看護学セミナー		4	吉井
	周産期看護学特論Ⅰ		2	小山田		周産期看護学特論Ⅰ		2	小山田
	周産期看護学特論Ⅱ		2	小山田		周産期看護学特論Ⅱ		2	小山田
	周産期看護学セミナー		4	小山田		周産期看護学セミナー		4	小山田
	女性生涯看護学特論Ⅰ		2	吉沢		女性生涯看護学特論Ⅰ		2	吉沢
女性生涯看護学特論Ⅱ		2	吉沢	女性生涯看護学特論Ⅱ		2	吉沢		
ウィメンズヘルス看護学セミナー		4	吉沢	ウィメンズヘルス看護学セミナー		4	吉沢		

【平成 30 年度 保健学専攻博士課程（看護学コース、後期 3 年の課程）】

科目区分		授業科目	必修	選択	代表教員	科目区分	授業科目	必修	選択	代表教員
共通科目	共通選択科目	健康科学論		2	高橋（和） 丸山 齋藤（春）	専門科目	基礎・健康開発看護学セミナーⅠ		2	丸山
		看護科学論Ⅱ		2	朝倉		基礎・健康開発看護学セミナーⅡ		2	尾崎
		看護科学論Ⅲ		2	吉沢		家族支援看護学セミナーⅠ		2	塩飽
		分子医科学		2	林		家族支援看護学セミナーⅡ		2	吉沢
		社会・環境医学		2	藤森		基礎・健康開発看護学特論		2	丸山
							家族支援看護学特論		2	塩飽
特別研究科目	保健学論文研究	8		各指導教授	放射線技術科学コース		医用情報技術科学セミナーⅠ		2	町田
							医用情報技術科学セミナーⅡ		2	町田
							生体応用技術科学セミナーⅠ		2	武田
							生体応用技術科学セミナーⅡ		2	武田
							医用情報技術科学特論		2	町田
							生体応用技術科学特論		2	齋藤（春）
					検査技術科学コース	基礎検査医科学セミナーⅠ		2	高橋（和）	
						基礎検査医科学セミナーⅡ		2	高橋（和）	
						臨床検査医科学セミナーⅠ		2	鈴木	
						臨床検査医科学セミナーⅡ		2	鈴木	
						検査医科学特論		2	高橋（和）	

3. 教員一覧 (2018年4月現在)

【基礎・健康開発看護学領域】

看護アセスメント学

- 教授 丸山良子 (看護師・保健師、博士 (医学))
講師 菅野恵美 (看護師・保健師、博士 (医学))
助教 丹野寛大 (看護師・保健師、博士 (医科学))

看護管理学

- 教授 朝倉京子 (看護師・保健師、博士 (看護学))
助手 原ゆかり (看護師・保健師、修士 (看護学))

老年・在宅看護学

- 教授 尾崎章子 (看護師・保健師、博士 (看護学))
助教 安藤千晶 (看護師・保健師、博士 (看護学))

地域ケアシステム看護学

- 教授(兼) 大森純子 (看護師・保健師、博士 (看護学))
講師 津野陽子 (看護師・保健師、博士 (看護学))
助手 松永篤志 (看護師・保健師、修士 (保健学))

公衆衛生看護学

- 教授 大森純子 (看護師・保健師、博士 (看護学))
助教 田口敦子 (看護師・保健師、博士 (医学))
助手 竹田香織 (修士 (法学))

地域保健学

- 教授(兼) 大森純子 (看護師・保健師、博士 (看護学))
講師 Cindy H Chiu (博士)

【家族支援看護学領域】

成人看護学

- 教授 今谷晃 (医師、博士 (医学))
講師 菊地史子 (看護師、博士 (障害科学))

がん看護学

- 教授 佐藤富美子 (看護師・保健師、博士 (看護学))
講師 佐藤菜保子 (看護師、博士 (医学))
助手 千葉詩織 (看護師・修士 (看護学))

緩和ケア看護学

- 教授 宮下光令 (看護師・保健師、博士 (保健学))
助教 青山真帆 (看護師・保健師、助産師、博士 (保健学))

小児看護学

- 教授 塩飽仁 (看護師・保健師、博士 (医学))
助手 入江亘 (看護師・保健師、修士 (看護学))
助手 菅原明子 (看護師・修士 (看護学)) ※東北大学病院助手と兼務

精神看護学

- 教授 吉井初美 (看護師・精神保健福祉士、博士 (医学))
助教 光永憲香 (看護師・保健師、修士 (看護学))

周産期看護学

教授(兼) 吉沢豊予子 (看護師・助産師、博士(看護学))

准教授 小山田信子 (看護師・助産師、修士(看護学))

助教 佐藤眞理 (看護師・助産師、博士(看護学))

ウィメンズヘルス看護学

教授 吉沢豊子 (看護師・助産師・保健師、博士(看護学))

准教授 中村康香 (看護師・助産師・保健師、博士(看護学))

※学位の記載形式は、「学位(専攻分野)」で統一した

(例えば、実際に授与された学位は「博士(医学)」ではなく「医学博士」である場合がある)

4. 各種データ

4-1. 学部入試情報

【一般入試倍率・入学率】

	募集人員	志願者	倍率	合格者	入学者
平成 16 年度入学試験（前期）	50	130	2.6 倍	54	51
平成 16 年度入学試験（後期）	20	140	7.0 倍	20 (1)	18
平成 17 年度入学試験（前期）	50	120	2.4 倍	56	53
平成 17 年度入学試験（後期）	20	110	5.5 倍	22	19
平成 18 年度入学試験（前期）	50	91	1.8 倍	56	51
平成 18 年度入学試験（後期）	20	108	5.4 倍	24 (2)	19
平成 19 年度入学試験（前期）	50	111	2.2 倍	56	52
平成 19 年度入学試験（後期）	20	88	4.4 倍	25 (1)	17
平成 20 年度入学試験	55	114	2.1 倍	56	53
平成 21 年度入学試験	55	123	2.2 倍	57	54
平成 22 年度入学試験	55	167	3.0 倍	56	52
平成 23 年度入学試験	55	156	2.8 倍	58	57
平成 24 年度入学試験	55	140	2.5 倍	56	53
平成 25 年度入学試験	55	134	2.4 倍	58	52
平成 26 年度入学試験	55	123	2.2 倍	60	55
平成 27 年度入学試験	55	153	2.8 倍	60	53
平成 28 年度入学試験	54	126	2.3 倍	58	55
平成 29 年度入学試験	54	138	2.6 倍	58	56
平成 30 年度入学試験	50	147	2.9 倍	53	51

※ 「合格者」は追加合格者の人数を含まない、（ ）内は追加合格者の人数を示す

【AO 入試倍率・入学率】

<AOIII期>

	募集人員	志願者	倍率	合格者	入学者
平成 20 年度入学試験 (AO)	15	55	3.7 倍	19	19
平成 21 年度入学試験 (AO)	15	43	2.9 倍	17	17
平成 22 年度入学試験 (AO)	15	54	3.6 倍	20	20
平成 23 年度入学試験 (AO)	15	49	3.3 倍	17	17
平成 24 年度入学試験 (AO)	15	57	3.8 倍	15	15
平成 25 年度入学試験 (AO)	15	35	2.3 倍	16	16
平成 26 年度入学試験 (AO)	15	34	2.3 倍	15	15
平成 27 年度入学試験 (AO)	15	40	2.7 倍	16	16
平成 28 年度入学試験 (AO)	16	35	2.2 倍	17	17
平成 29 年度入学試験 (AO)	16	30	1.9 倍	16	16
平成 30 年度入学試験 (AOIII)	10	26	2.6 倍	10	10

<AOII期> ※平成 30 年度入学試験より開始

	募集人員	志願者	倍率	合格者	入学者
平成 30 年度入学試験 (AOII)	10	34	3.4	10	10

4-2. 大学院入試情報

【修士課程入試倍率・入学者数（看護学専攻のみ）】

	募集人員	志願者	倍率	合格者	入学者		
					全体	保健師 選択	専門看護師 コース
平成 20 年度入学試験	24	21	0.9 倍	17	17	—	1
平成 21 年度入学試験	24	13	0.5 倍	11	10	—	3
平成 22 年度入学試験	24	21	0.9 倍	16	14	—	3
平成 23 年度入学試験	24	15	0.6 倍	13	13	—	5
平成 24 年度入学試験	24	13	0.5 倍	12	11	—	3
平成 25 年度入学試験	24	11	0.5 倍	9	9	—	2
平成 26 年度入学試験	24	15	0.6 倍	11	11	1	4
平成 27 年度入学試験	24	22	0.9 倍	19	18	1	6
平成 28 年度入学試験	24	23	1.0 倍	13	13	5	1
平成 29 年度入学試験	24	19	0.8 倍	14	14	6	4
平成 30 年度入学試験	24	14	1.17 倍	12	12	2	3

※ 募集人員は、保健学専攻 3 コース（看護学、放射線技術科学、検査技術科学）全体での人数

※ 倍率は、保健学専攻 3 コース全体での募集人員に対する看護学コース志願者の比

【博士課程入試倍率・入学者数（看護学専攻のみ）】

	募集人員	志願者	倍率	合格者	入学者
平成 22 年度入学試験	10	4	0.4 倍	4	4
平成 23 年度入学試験	10	5	0.5 倍	4	4
平成 24 年度入学試験	10	9	0.9 倍	7	7
平成 25 年度入学試験	10	12	1.2 倍	10	8
平成 26 年度入学試験	10	6	0.6 倍	4	3
平成 27 年度入学試験	10	13	1.3 倍	10	10
平成 28 年度入学試験	10	9	0.9 倍	7	7
平成 29 年度入学試験	10	10	1.0 倍	9	9
平成 30 年度入学試験	10	14	3.5	9	9

※ 募集人員は、保健学専攻 3 コース（看護学、放射線技術科学、検査技術科学）全体での人数

※ 倍率は、保健学専攻 3 コース全体での募集人員に対する看護学コース志願者の比

4-3. 学部卒業後の進路

【国家試験受験資格取得状況（新卒者）】

	保健師	助産師	看護師
平成 19 年度卒業	73	20	63
平成 20 年度卒業	76	15	66
平成 21 年度卒業	73	15	63
平成 22 年度卒業	80	16	70
平成 23 年度卒業	69	13	66
平成 24 年度卒業	73	15	71
平成 25 年度卒業	69	13	69
平成 26 年度卒業	76	13	76
平成 27 年度卒業	—	13	64
平成 28 年度卒業	—	13	64
平成 29 年度卒業	—	9	68

※ 助産師コースは選抜制

【国家試験合格状況（新卒者+既卒者）】

	保健師			助産師			看護師		
	受験者	合格者	合格率	受験者	合格者	合格率	受験者	合格者	合格率
平成 19 年度施行	73	69	95%	20	19	95%	64	63	98%
平成 20 年度施行	77	77	100%	16	16	100%	67	65	97%
平成 21 年度施行	73	68	93%	15	8	53%	63	63	100%
平成 22 年度施行	81	79	98%	19	19	100%	70	70	100%
平成 23 年度施行	73	70	96%	13	13	100%	66	66	100%
平成 24 年度施行	75	74	99%	16	15	94%	71	68	96%
平成 25 年度施行	70	67	96%	14	12	86%	72	72	100%
平成 26 年度施行	78	78	100%	14	14	100%	76	75	99%
平成 27 年度施行	—	—	—	13	13	100%	66	65	99%
平成 28 年度施行	—	—	—	13	13	100%	66	65	99%
平成 29 年度施行	—	—	—	10	10	100%	69	69	100%

【学部卒業後の進路】

	卒業数	就職				進学		
		看護師	助産師	保健師	一般職	大学院	各種学校・大学等	その他
平成 19 年度卒業	73	35	14 (1)	8	1	8 (1)	5	3
平成 20 年度卒業	76	38	9	14	2	6	5	2
平成 21 年度卒業	73	45 (1)	8 (1)	8 (1)	2	9 (1)	2	1
平成 22 年度卒業	80	62 (11)	15 (11)	6	0	4	3	1
平成 23 年度卒業	69	44 (4)	12 (4)	12	1	1	1	2
平成 24 年度卒業	73	49 (3)	12 (3)	5	1	7	1	1
平成 25 年度卒業	69	42 (1)	11 (1)	9	0	8	0	0
平成 26 年度卒業	76	49	9	10	1	5	2	0
平成 27 年度卒業	65	40	10	—	0	10	2	3
平成 28 年度卒業	67	46	12	—	—	6	2	1
平成 29 年度卒業	68	52	9	—	—	6	1	0

※ () は、重複してカウントした人数

4-4. 大学院修了後の進路

【修士課程】

	学位取得	博士課程 進学	大学教員	看護学校 教員	看護師・ 助産師	保健師	その他
平成 21 年度修了	8	1	1	0	5	0	1
平成 22 年度修了	10	1	1	0	6	2	0
平成 23 年度修了	13	2 (1)	2 (1)	1	6	2	1
平成 24 年度修了	16	2	0	0	11	1	2
平成 25 年度修了	9	2	0	0	6	0	1
平成 26 年度修了	11	0	2	0	7	0	1
平成 27 年度修了	11	2(1)	2(1)	0	6	2	0
平成 28 年度修了	19	2(2)	4(1)	0	11(1)	3	0
平成 29 年度修了	12	1	0	0	5	5	1

※ () は、重複してカウントした数

※ 社会人院生であった学生が博士課程に進学後も仕事を継続した場合は、就職者には含まなかった

【専門看護師取得状況】（認定数は2017年3月現在）

	がん看護専門看護師		小児看護専門看護師	
	修了数	認定数	修了数	認定数
平成21年度修了	0	—	—	—
平成22年度修了	2	2(100%)	—	—
平成23年度修了	1	0(0%)	—	—
平成24年度修了	2	2(100%)	6	4(67%)
平成25年度修了	2	2(100%)	1	1(100%)
平成26年度修了	0	—	2	2(100%)
平成27年度修了	2	2(100%)	2	1(50%)
平成28年度修了	3	3(100%)	2	2(100%)
平成29年度修了	0	—	1	—

※「修了者」は、専門看護師認定審査の受験資格を有する修了者の人数

※「認定数」は、専門看護師の認定審査に合格したものの人数

※ 専門看護師認定審査の有資格者のなかには、専門看護師の認定を希望しない者も含まれる

【博士課程】

	学位取得	教育機関・研究機関		看護師・助産師	保健師	その他
		大学教員	その他			
平成24年度修了	0	—	—	—	—	—
平成25年度修了	2	1	1	0	0	0
平成26年度修了	4	3	0	0	0	1
平成27年度修了	4	3	0	1	0	0
平成28年度修了	4	1	2	1	0	0
平成29年度修了	3	1	0	1	0	1

4-5. 大学院修了者の学位論文一覧 (2016 年度修了者まで)

【修士課程】

平成 21 年度 (2009 年度)

- ・ 鎌田美千代. 看護師の与薬業務における医療情報と医療行為の乖離の分析. (平野かよ子教授)
- ・ 河村真人. 長野県佐久地域の 2008/09 シーズンにおける季節性インフルエンザ流行時での医療機関受診の検討. (丸山良子教授)
- ・ 佐々木康之輔. Evaluation of respiratory pattern on human heart rate variability (心拍変動における呼吸の評価). (丸山良子教授)
- ・ 庄司香織. エストロゲンと加齢が自律神経活動の調節に及ぼす影響. (丸山良子教授)
- ・ 関智示. 褥婦に出現する産褥早期の下肢浮腫の経時的変化と弾性ストッキングの効果に関する検討. (吉沢豊子教授)
- ・ 武石陽子. 妊娠期の快適性に関する尺度の開発. (吉沢豊子教授)
- ・ 武田晶子. 子どもの病気のイメージと「自分の病気について知ること」の意識および保護者の意識の実態とそれらの関連. (塩飽仁教授)
- ・ 松井憲子. 敗血症と全身性炎症反応症候群患者の自律神経活動の変化について. (丸山良子教授)

平成 22 年度 (2010 年度)

- ・ 青木咲奈枝. がん患者の外来放射線治療による有害事象の苦痛度とクオリティ・オブ・ライフの関連. (佐藤富美子教授)
- ・ 伊藤加奈子. 中堅保健師の OJT と実践コミュニティに関する研究. (末永カツ子教授)
- ・ 桂田かおり. 死産・新生児死亡を経験した父親の「子どもの死の実感プロセス」. (佐藤喜根子教授)
- ・ 鎌倉美穂. 貯血式自己血採血をモデルとした循環血液量減少が循環動態と自律神経活動に及ぼす影響. (丸山良子教授)
- ・ 坂村佐知. 妊娠先行型結婚夫婦の関係性が養育環境に及ぼす影響—早産児を出産した女性を対象にして—. (吉沢豊子教授)
- ・ 佐々木理衣. 初発乳がん術後補助化学療法を受ける患者の気がかりとソーシャル・サポートの関連. (佐藤富美子教授)
- ・ 千葉春香. 出生体重が循環動態と自律神経活動に及ぼす影響. (丸山良子教授)
- ・ 永井瑞希. 女子長距離選手における月経異常が自律神経系・心血管系・運動パフォーマンスに及ぼす影響. (丸山良子教授)
- ・ 芳賀麻有. 睡眠時姿勢特性と自律神経活動および呼吸機能との関連性の検討. (丸山良子教授)
- ・ 平尾由美子. 在宅療養高齢者の足爪白癬の罹患状況、管理の実態、および QOL への影響に関する研究. (川原礼子教授)

平成 23 年度 (2011 年度)

- ・ 荒屋敷純子. 東日本大震災発生から一週間の看護職の労働実態～性別・婚姻が災害時の労働に与えた影響～. (吉沢豊子教授)
- ・ 井上芙蓉子. がん診療に携わる看護師の緩和ケアに関する知識・困難感・実践の実態と関連要因—日本の 4 地域全体を対象とした多施設調査—. (宮下光令教授)

- ・ 岡野恵. 小児病棟に勤務するチャイルドライフスペシャリストの役割と機能に関する研究～子ども中心の医療を推進するスペシャリストとは～. (平野かよ子教授)
- ・ 菊池綾子. 第2子誕生後2か月経過した男性の家族に対する意識. (佐藤喜根子教授)
- ・ 熊谷賀代. 正常新生児の生後1か月までの体重増減量と完全母乳育児継続の関連要因の明確化. (吉沢豊子教授)
- ・ 小松恵. 高齢者の看取りにおいて、訪問看護師が「よい」あるいは「心残り」と感じた背景の研究. (川原礼子教授)
- ・ 佐々木久美子. 産業看護職におけるCSR(企業の社会的責任)の認識プロセス. (末永カツ子教授)
- ・ 品川優理. 乳癌患者に対する喫煙の影響—乳癌細胞株とタバコ煙抽出物を用いた検討—. (丸山良子教授)
- ・ 高橋奈津子. 介護老人保健施設に入所している高齢者の下肢浮腫に関する調査—加齢、日常生活における影響因子、および利尿薬との関連性について—. (川原礼子教授)
- ・ 竹内真帆. Changes in the lower limb of patients before and after Gynecologic surgery including LND: implication for early lymphedema assessment (婦人科リンパ節廓清術後の下肢の変化—続発性リンパ浮腫の早期発見に向けて—). (吉沢豊子教授)
- ・ 丹治史也. Personality and All-cause, Cause-specific Mortality in Japan: the Miyagi Cohort Study (パーソナリティと全死因、死因別死亡リスクに関する前向きコホート研究). (南優子教授)
- ・ 成沢香織. 外来で分子標的治療を受けているがん患者の症状体験とQOLの関連. (佐藤富美子教授)
- ・ 藪田歩. 統合失調症をもつ患者の家族心理教育の効果. (齋藤秀光教授)

平成24年度(2012年度)

- ・ 五十嵐美幸. がん患者の死亡場所に関連する要因 死亡票情報を用いた分析と都道府県別医療社会的指標を用いた分析. (川原礼子教授)
- ・ 石川涼. 知的障害を伴わない発達障害をもつ子どもの発見から就学における関係者の役割および連携に関する実態調査. (塩飽仁教授)
- ・ 烏日古木拉. 出生体重が血圧および自律神経活動に及ぼす影響 モンゴル族の若年成人を対象にした検証. (丸山良子教授)
- ・ 菅野雄介. 看護師による看取りのケアの質の評価尺度の信頼性・妥当性と関連要因の探索. (宮下光令教授)
- ・ 菊池笑加. 震災前後に子どもが誕生した父親の生活と心身の健康状態 —東日本大震災から1年4か月後の調査—. (佐藤喜根子教授)
- ・ 日下由利子. 看護師と患児および保護者が認識する病名と病状説明時における看護師の対応についての実態調査. (塩飽仁教授)
- ・ 佐山恭子. 入院した子どものきょうだいと母親が評価するきょうだい自身の人格的成長に関する調査研究. (塩飽仁教授)
- ・ 関貴子. 喫煙と肺がん罹患リスクに関する組織型別症例対照研究. (南優子教授)
- ・ 高田望. 看護師の「集中治療室における積極的治療から看取りの医療」への意思決定参画に関する基礎的研究. (平野かよ子教授)
- ・ 千葉みゆき. 化学療法を受ける転移再発大腸がん患者の心理的適応に関連する要因の検討. (佐藤富美子教授)

- ・ 名古屋祐子. 遺族と医療者への面接から得られた看取りの時期にある小児がんの子どもと家族に必要な要素. (塩飽仁教授)
- ・ 納谷さくら. がん患者のオピオイドに対する懸念と疼痛コントロールの関連. (佐藤富美子教授)
- ・ 真溪淳子. アクションラーニングによる地域看護管理者研修の意義. (末永カツ子教授)
- ・ 三谷綾子. 青年期以降の胆道閉鎖症患者の QOL とレジリエンスの特徴に関する調査研究. (塩飽仁教授)
- ・ 門間典子. 大学病院に勤務する中高年看護師の仕事継続要因の分析. (平野かよ子教授)
- ・ 谷地館千恵. 看護師が認識する子どものターミナルケアについてのインタビュー調査. (塩飽仁教授)

平成 25 年度 (2013 年度)

- ・ 菅野喜久子. 東日本大震災の被災沿岸地域の医療者へのインタビュー調査に基づく災害時におけるがん緩和ケア・在宅医療の在り方に関する研究. (宮下光令教授)
- ・ 木村智一. 児童養護施設の福祉職, 施設長, 看護師がとらえている児童養護施設の看護師の現状と役割の実態調査. (塩飽仁教授)
- ・ 日下裕子. リンパ浮腫発症の可能性に直面した時に感じる不本意さと不確かさ—婦人科がんサバイバーの経験から—. (吉沢豊子教授)
- ・ 下條祐也. 妻・母親役割を担う看護職の職業継続意思に影響する要因の検討—両立支援的組織風土に注目して—. (朝倉京子教授)
- ・ 長坂沙紀. 高機能広汎性発達障害当事者がセルフアドボカシー活動を行うまでの体験. (末永カツ子教授)
- ・ 包薩日娜. Effect of low birth weight on inflammation biomarkers and autonomic function in healthy young adults (若年健常者における出生体重が炎症性マーカーおよび自律神経機能に及ぼす影響). (丸山良子教授)
- ・ 本田涼. 第 2 子が NICU に入院した母親の第 1 子への思いと対応. (佐藤喜根子教授)
- ・ 三滝亜弥. 産業看護職が体験するリアリティショックと対処に関する研究. (末永カツ子教授)
- ・ 横田則子. 外来で化学療法を受けるがん患者の埋め込み型中心静脈ポート留置部位と生活の支障との関連. (佐藤富美子教授)

平成 26 年度 (2014 年度)

- ・ 岩淵正博. 終末期医療に関する意思決定者の実態と受ける医療や Quality of Life への影響. (宮下光令教授)
- ・ 熊谷清美. メキシコにおける妊婦と子育て中の母親の愛着—接触行動との関連—. (佐藤喜根子教授)
- ・ 坂田あゆみ. 産後 4 カ月の母親のソーシャルサポートに対する認識-被災地域の子育て環境から-. (佐藤喜根子教授)
- ・ 佐藤遙. 側臥位と自律神経活動および循環動態の性差について. (丸山良子教授)
- ・ 鈴木千鶴. 食物アレルギーの子どもをもつ母親の困難感と対処行動. (塩飽仁教授)
- ・ 高橋恵美子. 東日本大震災が不妊に悩む女性に及ぼした影響—ART を受けている女性の現状—. (佐藤喜根子教授)
- ・ 長橋美栄子. 看護師免許を有する養護教諭と有しない養護教諭における業務上の困難感に関する研究. (齋藤秀光教授)

- ・ 三浦恵美. 看護師長が認識する successful な部署運営に関する研究. (朝倉京子教授)
- ・ 柳本千景. 外来化学療法を受けているがん患者の倦怠感マネジメントバリアに影響する要因の検討.
(佐藤富美子教授)
- ・ 吉田明莉. 無侵襲的出生前遺伝学的検査 (NIPT) 受検者が妊娠中に抱いた思い. (吉沢豊子教授)
- ・ 横山千恵. 特別支援学校に勤務する看護師が役割を遂行するために必要な要素. (塩飽仁教授)

平成 27 年度 (2015 年度)

- ・ 菊池尚子. 切迫早産妊婦の安静治療による母児アウトカムへの影響. (吉沢豊子教授)
- ・ 杉山育子. 原発性悪性脳腫瘍患者における終末期ケアの質の評価：ホスピス・緩和ケア病棟での多施設遺族調査 (宮下光令教授)
- ・ 杉山祥子. 看護師の自律的な臨床判断が磨かれるありよう (朝倉京子教授)
- ・ 青砥恵美. 東北地方における看護師が実施する認知行動療法の実態に関する研究 (斎藤秀光教授)
- ・ 入江亘. 小児がんの子どもが Posttraumatic Growth に至るプロセス (塩飽仁教授)
- ・ 和田彩. 就労妊婦の特性と妊娠アウトカムとの関連—内的特性に着目して— (吉沢豊子教授)
- ・ 佐藤恵. 帝王切開術で出産した女性の出産体験のとらえ方とそれに影響する要因—経膈分娩との比較
(佐藤喜根子教授)
- ・ 重野朋子. 宮城県内のがん診療連携拠点病院におけるがん疼痛に関する多施設調査—施設間差と疼痛緩和が不十分な患者への対応の検討— (宮下光令教授)
- ・ 菅原明子. 健康問題を持つ子供に対して看護師が実践している心理的ケアのプロセス (塩飽仁教授)
- ・ 瀧澤洋子. Alcohol intake and breast cancer risk according to menopausal and hormone receptor status in Japanese women(日本人女性における飲酒と閉経状況・ホルモン受容体別乳がんリスクとの関連) (南優子教授)
- ・ 根本裕美子. 東京電力福島第一原子力発電所事故における安定ヨウ素剤の国, 県, 市町村の対応の実態と今後の備え (末永カツ子教授)

平成 28 年度 (2016 年度)

- ・ 小野八千代. 中高年の女性看護師が職業を継続するために困難を乗り越えるプロセス (朝倉京子教授)
- ・ 亀井ひとみ. "看護師が後輩看護師を育成する態度の形成プロセス—中期キャリアにある看護師に注目して—" (朝倉京子教授)
- ・ 橋本恵子. 若年女性労働者の困難から回復する力 (レジリエンス) と心の健康の実態調査 (斎藤秀光教授)
- ・ 安部葉子. "助産師が捉えた特別養子縁組を選択し出産した女性—女性の理解と助産師の気持ちに焦点を当てて—" (佐藤喜根子教授)
- ・ 五十嵐尚子. がん患者の遺族における複雑性悲嘆のスクリーニング尺度である Brief Greif Questionnaire (BGQ) と Inventory of Complicated Grief(ICG)の比較 (宮下光令教授)
- ・ 原ゆかり. 看護職の専門職的自律性に対する態度と職業コミットメントの経年変化が離職意向に及ぼす影響の検討 (朝倉京子教授)

- ・ 及川真紀. 性・年齢階級別にみた家族との同居状況と心理的苦痛の関連：東北メディカル・メガバンク事業地域住民コホート調査（佐藤喜根子教授）
- ・ 大泉千賀子. 治療期膀胱癌患者の家族が認知する患者の症状・治療及び療養状況と家族の QOL（佐藤富美子教授）
- ・ 押切美佳. 臨床看護師の調査からみた小児集中治療室の看護の特徴と展望（塩飽仁教授）
- ・ 川尻舞衣子. 妊娠期における身体活動量の縦断的調査-リストバンド型三軸加速度計を用いて-（吉沢豊子教授）
- ・ 後藤清香. 小児がん患者の標準復学支援要領の試作と実行可能性の検証（塩飽仁教授）
- ・ 齊藤恵里子. "多職種協働による自発的な母子支援活動の効果 - 震災を契機に立ち上がった子育てサロン活動から-"（佐藤喜根子教授）
- ・ 高橋紀子. がんの痛みの看護ケア実践尺度の開発と信頼性・妥当性の検討（宮下光令教授）
- ・ 千葉詩織. 進行がん患者のオピオイド服薬マネジメントと疼痛の関連（佐藤富美子教授）
- ・ 富澤あゆみ. 在宅療養支援診療所を利用する終末期がん患者の主介護者の介護負担感に関連する要因の検討（佐藤富美子教授）
- ・ 樋渡麻衣. "東日本大震災年に誕生した子を持つ父親の震災 5 年目の心身の健康状態と影響を及ぼした要因"（佐藤喜根子教授）
- ・ 柳澤萌美. "東日本大震災における 5 年間の心のケアニーズの変化—支援者から捉えた住まうことに関連する心のケアニーズの変化パターン—"（大森純子教授）
- ・ 吉澤彩. 看護拠点を立ち上げた看護師による地域におけるケアの特徴（大森純子教授）
- ・ 吉田薫. がん家族歴と肺がん罹患リスクに関する組織型別症例対照研究（大森純子教授）

平成 29 年度（2017 年度）

- ・ 成田愛. 看護実践環境が看護師の能力開発に及ぼす影響に関する研究。（朝倉京子教授）
- ・ 清水香織. 1 型糖尿病をもつ学童前期児童の病気の理解と療養行動及び病気をもつ自分への思い。（塩飽仁教授）
- ・ 青木亜紀. 子どもの入院に付き添う母親の付き添い状況とストレス反応との関連。（吉沢豊子教授）
- ・ 井上史子. 地域の支援者が捉える認知症高齢者の家族介護者が抱くスティグマ。（大森純子教授）
- ・ 熊谷知華. 難病ピアサポーター養成プログラムの作成。（大森純子教授）
- ・ 佐藤日菜. 保育士による発達上「気になる子」の保護者への支援の実態と関連要因の探索。（大森純子教授）
- ・ 高嶋里会. 就労妊婦の職務ストレスと妊娠アウトカムとの関連。（吉沢豊子教授）
- ・ 星純子. 音楽聴取が自律神経活動と循環動態に及ぼす影響—モーツァルト K448 とバッハ BWV1049 の比較—。（丸山良子教授）
- ・ 望月瑞希. 青年期男性における被養育経験と愛着スタイルが育児準備状態に及ぼす影響。（吉沢豊子教授）
- ・ 山崎菜穂子. 民生委員がとらえたセルフ・ネグレクトの徴候。（大森純子教授）

- ・ 楊紅霞. 若年健康成人の日常生活における身体活動量が心拍数、血圧および自律神経活動に及ぼす影響. (丸山良子教授)
- ・ 和山郁美. 大学生集団における過剰飲酒を助長する要素・抑制する要素とその相互関係. (大森純子教授)

【博士課程】

平成 25 年度 (2013 年度)

- ・ 有永洋子. アロマセラピーと簡易エクササイズを用いたセルフケアプログラムによる乳がん治療関連リンパ浮腫管理に関する研究 (佐藤富美子教授)
- ・ 清水恵. 受療行動調査におけるがん患者の療養生活の質の評価のための項目の適切性に関する研究 (宮下光令教授)

平成 26 年度 (2014 年度)

- ・ 阿部亜希子. 災害をきっかけとした保健師の創発的活動に関する研究—東日本大震災時の保健師活動の分析を通して—. (佐藤喜根子教授)
- ・ 佐々木康之輔. 健康成人における左右側臥位時の心臓自律神経活動および循環動態の変化に関する基礎的検討. (丸山良子教授)
- ・ 佐藤眞理. エスノグラフィの分析を通して見えてくる被災した町の保健師の経験. (吉沢豊子教授)
- ・ 高橋葉子. 東日本大震災後における被災地看護師のメンタルヘルス—職場の被災による影響—. (齋藤秀光教授)

平成 27 年度 (2015 年度)

- ・ 井上由紀子. 病気や障害をもつ子供と養育者の意思尊重支援の現状と支援ツールの作成および支援ツールを活用した看護実践の有用性とその検証 (塩飽仁教授)
- ・ 青山真帆. がん患者遺族の悲嘆・抑うつ・睡眠状態・飲酒行動の実態と関連要因 (宮下光令教授)
- ・ 佐藤大介. 前立腺がん患者の術後合併症の増悪予防と QOL 向上を目的とした遠隔看護システムの効果 (佐藤富美子教授)
- ・ 堀口雅美. 健康若年成人を対象とした食行動とストレス対処能力に関する研究 (丸山良子教授)

平成 28 年度 (2016 年度)

- ・ 鎌倉美穂. 循環血液量の増減に伴う心臓自律神経活動の変化と糖、脂質、炎症関連因子の影響—自己血採血と輸液療法をモデルとした検証— (丸山良子教授)
- ・ 菅野雄介. わが国の急性期病院における認知症の整備体制に関する研究 (宮下光令教授)
- ・ 名古屋祐子. 看護師による終末期小児がん患者と家族の QOL 代理評価尺度の開発と QOL 評価 (塩飽仁教授)
- ・ 包薩日娜. "Ethnic Differences in the Effects of Birth Weight on Current Inflammation Biomarkers and Autonomic Function in Healthy Young Mongolian and Japanese Adults (出生体重が若年健康者の炎症性マーカーと自律神経機能に及ぼす影響—モンゴル族、日本人における比較検討)" (丸山良子教授)

平成 29 年度 (2017 年度)

- 菊地圭子. 直接授乳時の乳児の吸着場面における母親の注視行動に関する基礎的研究. (吉沢豊子教授)
- 大橋由基. 小規模商店街で働く人々における慣習に基づいた健康の捉え方のエスノグラフィー. (尾崎章子教授)
- 武石陽子. コペアレンティングを促す妊娠期の介入プログラムの開発ー第一子妊娠中の日本人夫婦に焦点を当ててー. (吉沢豊子教授)

4-6. 業績数の推移 (2017年12月現在)

【業績数の推移】

	原著論文・総説 (査読あり)		原著論文・総説 (査読なし)、 紀要、解説	著書	国際学会 発表	国内学会 発表
	英文論文	和文論文				
平成20年(2008年)	4	11	20	9	3	44
平成21年(2009年)	7	6	13	6	8	56
平成22年(2010年)	20	11	23	6	17	114
平成23年(2011年)	17	14	24	10	10	84
平成24年(2012年)	30	22	17	9	22	89
平成25年(2013年)	24	25	27	9	13	115
平成26年(2014年)	29	16	30	16	19	112
平成27年(2015年)	39	28	30	12	23	131
平成28年(2016年)	56	19	30	13	24	122
平成29年(2017年)	34	19	19	8	23	138
合計	260	171	233	98	162	1005

※ 大学院が設置された2008年以降のもの

※ 教員・学生が保健学専攻に所属している期間中に発表された業績のみを数えた

※ 査読のない原著論文は「原著論文・総説(査読なし)、紀要、解説」に含めた

※ 重複カウントあり

【外部資金獲得の推移】

	新規研究費		継続研究費		その他 外部資金
	主任研究	分担研究	主任研究	分担研究	
平成 20 年度 (2008 年度)	11	6	4	2	0
平成 21 年度 (2009 年度)	8	9	10	6	0
平成 22 年度 (2010 年度)	11	7	11	14	3
平成 23 年度 (2011 年度)	14	5	14	13	1
平成 24 年度 (2012 年度)	20	13	19	11	3
平成 25 年度 (2013 年度)	19	23	22	18	0
平成 26 年度 (2014 年度)	9	5	24	30	0
平成 27 年度 (2015 年度)	14	1	13	18	3
平成 28 年度 (2016 年度)	20	8	14	10	0
平成 29 年度 (2017 年度)	12	7	21	16	0
合計	138	82	152	138	10

※ 大学院が設置された 2008 年 4 月以降のもの

※ 継続研究費は延数

5. 研究業績(2016年1月～2016年12月)

5-1. 原著論文・総説(査読あり)

【看護アセスメント学分野】

1. Tanno H, Kawakami K, Kanno E, Suzuki A, Takagi N, Yamamoto H, Ishii K, Imai Y, Maruyama R, Tachi M. Invariant NKT cells promote skin wound healing by preventing a prolonged neutrophilic inflammatory response. *Wound Repair Regen.* 2017;25(5):805-815.
2. Kanno E, Kawakami K, Tanno H, Suzuki A, Sato N, Masaki A, Imamura A, Takagi N, Miura T, Yamamoto H, Ishii K, Hara H, Imai Y, Maruyama R, Tachi M. Contribution of CARD9-mediated signaling to wound healing in skin. *Exp Dermatol.* 2017;26(11):1097-1104.
3. Sasaki K, Haga M, Endo Y, Fujiwara J, Maruyama R. Left Recumbent Position Decreases Heart Rate without Alterations in Cardiac Autonomic Nervous System Activity in Healthy Young Adults. *The Tohoku J Exp Med.* 2017;241(4):309-318.
4. Takagi N, Kawakami K, Kanno E, Tanno H, Takeda A, Ishii K, Imai Y, Iwakura Y, Tachi M. IL-17A promotes neutrophilic inflammation and disturbs acute wound healing in skin. *Exp Dermatol.* 2017;26(2):137-144.
5. Sasaki K, Haga M, Bao S, Sato H, Saiki Y, Maruyama R. The Cardiac Sympathetic Nerve Activity in the Elderly Is Attenuated in the Right Lateral Decubitus Position. *Gerontol Geriatr Med.* 2017;3: 2333721417708071.
6. Ritsu M, Kawakami K, Kanno E, Tanno H, Ishii K, Imai Y, Maruyama R, Tachi M. Critical role of tumor necrosis factor- α in the early process of wound healing in skin. *J Dermatol Dermatologic Surg.* 2017;21(1):14-19.
7. Ishii K, Onishi Y, Miyamura N, Nakanishi M, Ohnaka S, Fukuhara N, Miyasaka T, Kanno E, Kawakami K, Harigae H, Kaku M. Development and evaluation of a quantitative assay detecting Cytomegalovirus transcripts for preemptive therapy in allogeneic hematopoietic stem cell transplant recipients. *J Med Virol.* 2017;89(7):1265-1273.

【看護管理学分野】

1. Satoh M, Watanabe I, Asakura K. Factors Related to Affective Occupational Commitment among Japanese Nurses. *Open Journal of Nursig.* 2017(7):449-462.
2. 杉山祥子, 朝倉京子. 看護師の自律的な臨床判断が磨かれるプロセス. *日本看護科学学会誌.*2017;37:141-149.

【老年・在宅看護学分野】

1. 村嶋幸代, 石橋みゆき, 赤星琴美, 安藤智子, 尾崎章子, 岸恵美子, 佐藤紀子, 諏訪部高江, 山崎洋子. 地域看護に必要な教育内容の明確化-看護学基礎教育で修得すべき地域看護の能力(コンピテンシー)-. *日本地域看護学会誌*, 2017;20(2): 102-9.

【地域ケアシステム看護学分野】

1. Kamei T, Takahashi K, Omori J, Arimori N, Hishinuma M, Asahara K, Shimpuku Y, Ohashi K, Tashiro J. Toward Advanced Nursing Practice along with People-Centered Care Partnership Model for Sustainable Universal Health Coverage and Universal Access to Health. *Revista Latino-Americana de Enfermagem.* 2017;25:e2839 DOI:10.1590/1518-8345.1657.28

【公衆衛生看護学分野】

1. Kamei T, Takahashi K, Omori J, Arimori N, Hishinuma M, Asahara K, Shimpuku Y, Ohashi K, Tashiro J.

Toward Advanced Nursing Practice along with People-Centered Care Partnership Model for Sustainable Universal Health Coverage and Universal Access to Health. *Revista Latino-Americana de Enfermagem*. 2017; 25:e2839 DOI: 10.1590/1518-8345.1657.28

2. Kageyama M, Shimazu T, Taguchi A, Nagata A, Magilvy K. Use of Analogy by Public Health Nurses in Problem Solving for Individual Consultations in Japan: A Multiple Case Study. *Open Journal of Nursing*. 2017; 7:345-60.
3. 田口敦子, 村山洋史, 荒川美穂子, 寺尾敦史. 健康推進員組織の課題解決を目指した研修プログラムの効果. *日本公衆衛生雑誌*. 2017;64(4):207-216.

【がん看護学分野】

1. Sato F, Arinaga Y, Sato N, Ishida T, Ohuchi N. The Perioperative Educational Program for Improving Upper Arm Dysfunction in Patients with Breast Cancer at 1-Year Follow-Up: A Prospective, Controlled Trial. *Tohoku J. Exp. Med.* 2017;238:229-236.
2. 佐藤 菜保子, 元井 冬彦, 有明 恭平, 中川 圭, 川口 桂, 佐藤 昌美, 片寄 友, 佐藤 富美子, 海野 倫明. 膀胱癌患者の術後栄養状態と QOL の経時的評価. *膀胱*, 2017;32(6):873-881.
3. 尾辻 美沙, 佐藤 菜保子. 聴き手の精神的健康状態と音楽の嗜好性の関連. *心身医学*, 2017;57(2):160-172.

【緩和ケア看護学分野】

1. Takenouchi S, Sasahara T, Miyashita M, Kawa M, Umeda M, Kuwata M, Arahata T, Kizawa Y, Tamura T. Empowering Nurses Through Translating the End-of-Life Nursing Education Consortium -The End-of-Life Nursing Education Consortium Japan Core Curriculum Project. *Journal of Hospice & Palliative Nursing*: 2017;19 (6) 539-49.
2. Kobayakawa M, Ogawa A, Konno M, Kurata A, Hamano J, Morita T, Kizawa Y, Tsuneto S, Shima Y, Aoyama M, Miyashita M. Psychological and psychiatric symptoms of terminally ill patients with cancer and their family caregivers in the home-care setting: A nation-wide survey from the perspective of bereaved family members in Japan. *J Psychosom Res*. 2017;103:127-132.
3. Yamashita R, Arao H, Takao A, Masutani E, Morita T, Shima Y, Kizawa Y, Tsuneto S, Aoyama M, Miyashita M. Unfinished Business in Families of Terminally Ill with Cancer Patients. *J Pain Symptom Manage*. 2017; 54(6): 861-9.
4. Mori M, Yoshida S, Shiozaki M, Baba M, Morita T, Aoyama M, Kizawa Y, Tsuneto S, Shima Y, Miyashita M. Talking About Death With Terminally-Ill Cancer Patients: What Contributes to the Regret of Bereaved Family Members? *J Pain Symptom Manage*. 2017; 54(6): 853-60.e1.
5. Hamano J, Morita T, Fukui S, Kizawa Y, Tunetou S, Shima Y, Kobayakawa M, Aoyama M, Miyashita M. Trust in Physicians, Continuity and Coordination of Care, and Quality of Death in Patients with Advanced Cancer. *J Palliat Med*. 2017;20(11):1252-9.
6. Hatano Y, Aoyama M, Morita T, Yamaguchi T, Maeda I, Kizawa Y, Tsuneto S, Shima Y, Miyashita M. The relationship between cancer patients' place of death and bereaved caregivers' mental health status. *Psychooncology*. 2017;26(11):1959-64.

7. Hatano Y, Morita T, Otani H, Igarashi N, Shima Y, Miyashita M. Physician Behavior toward Death Pronouncement in Palliative Care Units. *J Palliat Med*. 2017. doi: 10.1089/jpm.2017.0239. Epub: ahead of print. PMID: 28945507
8. Otani H, Yoshida S, Morita T, Aoyama M, Kizawa Y, Shima Y, Tsuneto S, Miyashita M. Meaningful Communication Before Death, but Not Present at the Time of Death Itself, Is Associated With Better Outcomes on Measures of Depression and Complicated Grief Among Bereaved Family Members of Cancer Patients. *J Pain Symptom Manage*. 2017;54(3):273-9.
9. Yamaguchi T, Maeda I, Hatano Y, Mori M, Shima Y, Tsuneto S, Kizawa Y, Morita T, Yamaguchi T, Aoyama M, Miyashita M. Effects of End-of-Life Discussions on the Mental Health of Bereaved Family Members and Quality of Patient Death and Care. *J Pain Symptom Manage*. 2017;54(1):17-26.
10. Sekiya N, Kuroda Y, Nakajima K, Iwamitsu Y, Kanai Y, Miyashita M, Kotani M, Kitazawa Y, Yamashita H, Nakagawa K. Views on life and death of physicians, nurses, cancer patients and general population in Japan. *PLoS One*. 2017;12(5):e0176648. doi: 10.1371/journal.pone.0176648. eCollection 2017. PMID: 28467469
11. Yamamoto S, Arao H, Masutani E, Aoki M, Kishino M, Morita T, Shima Y, Kizawa Y, Tsuneto S, Aoyama M, Miyashita M. Decision-making regarding the place of end-of-life cancer care: The burden on bereaved families and related factors. *J Pain Symptom Manage*. 2017;53(5):862-70.
12. Aoyama M, Morita T, Kizawa Y, Tsuneto S, Shima Y, Miyashita M. The Japan HOspice and Palliative Care Evaluation Study 3: Study design, characteristics of participants and participating institutions, and response rates. *American Journal of Hospice and Palliative Medicine*. 2017;34(7):654-64.
13. Nagoya Y, Miyashita M, Shiwaku H. Pediatric Cancer Patients' Important End-of-Life Issues, Including Quality of Life: A Survey of Pediatric Oncologists and Nurses in Japan. *J Palliat Med*. 2017;20(5):487-93.
14. Momino K, Miyashita M, Yamashita H, Toyama T, Sugiura H, Yoshimoto N, Hirai K, Akechi T. Collaborative care intervention for the perceived care needs of women with breast cancer undergoing adjuvant therapy after surgery: a feasibility study. *Jpn J Clin Oncol*. 2017;47(3):213-20.
15. Miyashita M, Aoyama M, Nakahata M, Yamada Y, Abe M, Yanagihara K, Shirado A, Shutoh M, Okamoto Y, Hamano J, Miyamoto A, Yoshida S, Sato K, Hirai K, Morita T. Development of the Care Evaluation Scale Version 2.0: A Modified Version of a Measure for Bereaved Family Members to Evaluate the Structure and Process of Palliative Care for Cancer Patients. *BMC Palliat Care*. 2017;16(1):8. doi: 10.1186/s12904-017-0183-2. PMID: 28114917
16. Yoshizawa T, Aoyama M, Takeishi Y, Nakamura Y, Atogami F. Japanese Version of the Quality of Life Measurement for Limb Lymphedema (leg) (J-LYMQOL-l): its Reliability and Validity. *Lymphoedema Research and Practice*. 2017;5(1):1-8.
17. Takahashi R, Morita T, Miyashita M. Variations in Denominators and Cut-off Points of Pain Intensity in the Pain Management Index: A Methodological Systematic Review. *J Pain Symptom Manage*. 2017; 54(5): e1-e4.
18. 伊藤怜子, 清水恵, 内藤明美, 佐藤一樹, 藤澤大介, 恒藤暁, 森田達也, 宮下光全. Memorial Symptom Assessment Scale (MSAS)を使用した日本における一般市民を対象とした身体症状・精神症状の有症率と強度, 苦痛の程度の現状. *Palliative Care Research*. 2017; 12(4): 761-70.

19. 鈴木 梢, 森田 達也, 田中 桂子, 鄭 陽, 東 有佳里, 五十嵐尚子, 志真 泰夫, 宮下光令. 緩和ケア病棟で亡くなったがん患者における補完代替医療の使用実態と家族の体験. *Palliative Care Research*. 2017; 12(4): 731-7.
20. 塩崎 麻里子, 三條 真紀子, 吉田 沙蘭, 平井 啓, 宮下光令, 森田 達也, 恒藤 暁, 志真 泰夫. がん患者遺族の終末期における治療中止の意思決定に対する後悔と心理的対処: 家族は治療中止の何に, どのような理由で後悔しているのか? . *Palliative Care Research*. 2017; 12(4) 753-60.
21. 西崎 久純, 石川 奈津江, 平山 英幸, 宮下光令, 中島 信久. 在宅診療を受けているがん末期患者における褥瘡の予測危険因子. *Palliative Care Research*. 2017; 12(3)271-6.
22. 杉山 育子, 庄司 春菜, 五十嵐尚子, 佐藤 一樹, 高橋 都, 宮下光令. がん患者の家族介護者の quality of life に影響を与える要因—日本語版 CQOLC (The Caregiver Quality of Life Index-Cancer)を用いた検討— . *Palliative Care Research*. 2017; 12(3) 259-69.
23. 青山真帆, 斎藤 愛, 菅井 真理, 森田 達也, 木澤 義之, 恒藤 暁, 志真 泰夫, 宮下光令. 宗教的背景のある施設において患者の望ましい死の達成度が高い理由—全国のホスピス・緩和ケア病棟 127 施設の遺族調査の結果から—. *Palliative Care Research*. 2017;12(2) 211-20.
24. 佐藤一樹, 芹澤未有, 宮下光令, 木下寛也. 遺族による終末期高齢患者の介護体験評価: 認知症併存の有無での比較と関連要因. *Palliat Care Res*. 2017;12 (1) 159-68.
25. 佐藤一樹, 菊地亜里沙, 宮下光令, 木下寛也. 終末期高齢者の望ましい死の達成の遺族による評価: 認知症併存の有無での比較と関連要因. *Palliat Care Res*. 2017;12 (1) 149-58.
26. 五十嵐尚子, 青山真帆, 佐藤一樹, 森田達也, 木澤義之, 恒藤暁, 志真泰夫, 宮下光令. 遺族によるホスピス・緩和ケアの質の評価に関する多施設遺族調査における結果のフィードバックの活用状況. *Palliat Care Res*. 2017;12(1)131-9.
27. 菅野雄介, 野畑宏之, 岩田愛雄, 比嘉謙介, 佐山七生, 内村泰子, 大谷清子, 豊永香奈, 宮下光令, 小川朝生. がん診療連携拠点病院における認知症の整備体制に関する実態調査. *Palliat Care Res*. 2017;12(1) 116-24.
28. 岸野恵, 木澤義之, 佐藤悠子, 宮下光令, 森田達也, 細川豊史. がん患者が答えやすい痛みの尺度—鎮痛水準測定方法開発のための予備調査—. *ペインクリニック*. 2017; 38(1): 93-8.

【小児看護学分野】

1. Nagoya Y, Miyashita M, Shiwaku H.: Pediatric Cancer Patients' Important End-of-Life Issues, Including Quality of Life: A Survey of Pediatric Oncologists and Nurses in Japan. *J Palliat Med*. 2017;20(5):487-493

【精神看護学分野】

1. Yoshii H, Kitamura N, Akazawa K, Saito H. Effects of an educational intervention on oral hygiene and self-care among people with mental illness in Japan: a longitudinal study. *BMC Oral Health*. 2017 Apr 27;17(1):81.
2. 長橋美栄子, 吉井初美, 柴田裕希, 齋藤秀光. 養護教諭の精神科疾患に関する知識とその業務上の困難感 看護師免許の有無による比較検討. *日本看護学会論文集: ヘルスプロモーション*. 2017, 47: 115-118.

【ウイメンズヘルス看護学分野】

1. 由利静香, 武石陽子, 中村康香, 跡上富美, 吉沢豊予子. 女性の足関節底背屈運動が腓腹筋の血行動態に及ぼす影響: 浮腫予防ケアの開発を目指して. *リンパ浮腫管理の研究と実践*. 2017;5(1):9-17.

2. Yoshizawa T, Aoyama M, Takeishi Y, Nakamura Y, Atogami F. Japanese Version of the Quality of Life Measurement for Limb Lymphedema (leg) (J-LYMQOL-l): its Reliability and Validity. *Lymphoedema Research and Practice.* 2017;5(1):1-8.
3. Nakamura Y, Wada A, Atogami F, Yoshizawa T. Feelings of guilt toward the baby and workplace commitment related to prenatal comfort in pregnant Japanese working women. *International Journal Of Occupational Health and Public Health Nursing.* 2017;4(1):45-58.
4. Kikuchi K, Toyota M, Endo K, Nakamura Y, Atogami F, Yoshizawa T. Maternal Gaze Behaviors During Latching-On for Breastfeeding. *Breastfeed Med.* 2017;12(6):359-64.
5. 川尻舞衣子, 中村康香, 長坂桂子, 武石陽子, 跡上富美, 吉沢豊予子. 妊婦の日常生活における身体活動の評価. *日本母性看護学会誌.* 2017;17(1):29-36.
6. 武石陽子, 中村康香, 川尻舞衣子, 跡上富美, 吉沢豊予子. 日本語版コペアレネティング関係尺度(CRS-J)の信頼性・妥当性の検証. *日本母性看護学会誌.* 2017;17(1):11-20.

5-2. 原著論文・総説(査読なし)、紀要、解説

【看護管理学分野】

1. 朝倉京子. 看護師国試新出題基準 その意図と現場の対応 ④健康支援と社会保障制度:改定委員の立場から. *看護展望.*2017;42(9):33-36.
2. 籠礼子, 朝倉京子. 中期キャリアにあるジェネラリスト・ナースが臨床判断の経験を重ねるプロセス. *愛知県立大学看護部紀要.*2017;23:39-46.

【老年・在宅看護学分野】

1. 尾崎章子, 大橋由基. 認知症高齢者の家族の介護負担を軽減するための不眠対策. *Geriatric Medicine.* 2017; 56(1):61-4.
2. 尾崎章子: 高齢者が抱える健康障害の予防とケア 精神症状①睡眠障害. *看護技術増刊号.* 2017; 63(12), 1212-16.
3. 安武綾, 尾崎章子. 認知症高齢者と家族介護者の在宅看護. *日本臨床.* 2017;76(S1), 316-320.

【公衆衛生看護学分野】

1. 大森純子, 田口敦子, 三森寧子, 小林真朝, 小野若菜子, 戸田亜紀子, 矢野しのぶ, 三笠幸恵, 地域への愛着研究会. 地域への愛着を育む取り組み—新たな英略的实践の開発. *保健師ジャーナル.* 2017; 73(1):62-67.
2. 大森純子. 第5回日本公衆衛生看護学会学術集会(2017年1月21日—22日仙台国際センター)メインテーマ「公衆衛生看護のソーシャルデザイナー—人々と共にまちとくらしの未来を拓く—」, *公衆衛生情報みやぎ.* 2017; №469:1-2.
3. 大森純子. 公衆衛生看護のソーシャルデザイナー—人々と共にまちとくらしの未来を拓く—. *日本公衆衛生看護学会誌.* 2017;6(1):73-82.

【がん看護学分野】

1. 佐藤富美子. 術後の生活を見据えてケアする. *Emergency Care.*2017;30(10):1.

【緩和ケア看護学分野】

1. 宮下光令. 注目!がん看護における最新エビデンス 第17回 家族機能に問題を抱える進行がん患者の家族に対する死別後まで継続した家族療法のランダム化比較試験. *エンドオブライフケア.* 2017; 1(2): 78-9.

2. 宮下光令. 注目！がん看護における最新エビデンス 第16回 終末期せん妄にセレネース、リスパダールは効かない？むしろ悪化させる？. エンドオブライフケア. 2017; 1(1): 110-1.
3. 平山英幸, 中條庸子, 齋藤明美, 畠山里恵, 飯沼由紀恵, 大桐規子, 志田智子, 庄子由美, 門間典子, 宮下光令. 東北大学病院の看護師のがん疼痛ケアの実践状況. 東北大医保健学科紀要. 2017; 26(1): 1-11.
4. 青山真帆, 宮下光令. 遺族研究にみる「望ましい終末期ケア」と「望ましい看取り」. 訪問看護と介護. 2017; 22(1): 20-5.
5. 青山真帆. 特集 がん患者の最期の QOL を高める, 臨死期の心身の変化とその看護, Part8 死後の処置とグリーフケア, 2. グリーフケア. 看護技術. メディカルフレンド社;2017; 63(7): 56-59.
6. 青山真帆, 羽多野裕, 宮下光令. 遺族の声を臨床に生かす J-HOPE3 研究(多施設遺族調査)からの学び. J-HOPE3 研究の概要と療養場所がケアの質・遺族の精神的健康状態にあたえる影響について. がん看護. 南江堂;2017; 22(5): 534-39.
7. 青山真帆. 遺族の複雑性悲嘆—J-HOPE3 研究の結果から. 緩和ケア. 青海社. 2017; 27(2)

【周産期看護学分野】

1. 小山田信子, 佐藤真理, 佐藤喜根子, 宮城県立産婆講習所の教育経過 —東北大学における助産師教育のはじまり以前—, 東北大医保健学科紀要. 2017.26(1).1-11

【ウィメンズヘルス看護学分野】

1. 吉田明莉, 中村康香, 跡上富美, 吉沢豊予子. 無侵襲的出生前遺伝学的検査(NIPT)受検者が妊娠中に抱く思い. 東北大学医学部保健学科紀要. 2017;26(1):47-56.
2. 吉沢豊予子. 特集 大学院で助産を学び直す: 今,助産師が大学院で学ぶこと. 助産雑誌. 2017;71(8):584-589.

5-3. 著書

【看護アセスメント学分野】

1. 丹野寛大, 菅野恵美. 創傷治癒と細菌感染. In: 菅野恵美(編). 看護技術. 東京: メディカルフレンド社; 2017. p. 4-7.
2. 菅野恵美. 創部感染のアセスメントとケア 褥瘡. In: 菅野恵美(編). 看護技術. 東京: メディカルフレンド社; 2017. p. 20-23.
3. 菅野恵美, 館正弘. 潰瘍・感染徴候のアセスメント. In: 一般社団法人 日本フットケア学会(編). フットケアと足病変治療ガイドブック. 東京. 医学書院, 2017. P. 71-76.

【老年・在宅看護学分野】

1. 尾崎章子: 睡眠障害と看護. In 亀井智子, 小玉敏江(編). 高齢者看護学第3版. 東京. 中央法規; 2018. p 222-5.

【緩和ケア看護学分野】

1. 宮下光令, 五十嵐尚子. データでみる日本の緩和ケアの現状. In: 志真泰夫, 恒藤暁, 細川豊史, 宮下光令, 山崎章郎(編), ホスピス緩和ケア白書 2017. 東京: 青海社;2017. p.78-107.
2. 宮下光令. 日本人の望ましい死とその達成. In: 小山知加代(編). サイエンスとアートとして考える生と死のケア. 東京: エム・シー・ミュージズ; 2017, p39-56.

【がん看護学分野】

1. 佐藤富美子.乳房の手術を受ける患者の看護,乳房再建術を受ける患者の看護.北島正樹・江川幸二編,系統看護学講座 別巻 臨床外科看護学論 第9版,東京,医学書院;2017.p63-82.

【周産期看護学分野】

1. 小山田信子,高橋みや子,第7章 お産の歴史と文化,1お産の歴史,助産師基礎教育テキスト第1巻,医学書院 ;2017.p.208-232.

5-4. 国際学会発表

【看護アセスメント学分野】

1. Kamakura M, Kanno E, Tanno H, Maruyama R. Decreased age-related autonomic function poses a risk for unstable cardiovascular dynamics: monitoring changes in circulating blood volume. American Physiological Society, 2017 Aug 11-14, Westminster, UK.
2. Sasaki K, Bao S, Sato H, Saiki Y, Maruyama R. Sex and age differences in cardiac autonomic nervous regulation in response to recumbent positions. Experimental Biology, 2017 April 22-26, Chicago, USA.
3. Hoshi J, Sasaki M, Sugawara M, Yang H, Bao S, Tanno H, Kanno E, Maruyama R. Does Mozart's music have a relaxation effect?. Experimental Biology, 2017 April 22-26, Chicago, USA.
4. Yang H, Kotaki Y, Hoshi J, Bao S, Tanno H, Kanno E, Maruyama R. Pedometer-determined physical activities of daily living can affect blood pressure regulation in healthy young adults after postural change. Experimental Biology, 2017 April 22-26, Chicago, USA.

【看護管理学分野】

1. Hara Y, Asakura K, Asakura T, Tominaga M. Influence of professional traits on turnover intentions of nurses in Japan: a longitudinal study. 6th ICOH-WOPS; 2017 August 29-September 1; Mexico city.

【老年・在宅看護学分野】

1. Ohashi Y, Ozaki A. Cultural capital and the health maintenance of shopkeepers working in small-businesses on a shopping street in Japan, WANS The 5th conference, 2017 Oct 22; Thailand

【がん看護学分野】

1. Sato F, Sato N, Arinaga A. The Perioperative Educational Program for Improving Upper Arm Dysfunction in Patients with Breast Cancer at 5-Year Follow-Up. TNMC & WANS International Nursing Research Conference;2017, Oct 20-22: Bangkok.
2. Sato N, Hasegawa Y, Motoi F, Ariake K, Katayose Y, Nakagawa K, Kawaguchi K, Unno M, Sato F. Associated between chronological depressive changes and physical symptoms in postoperative pancreatic cancer patients. TNMC & WANS International Nursing Research Conference;2017, Oct 20-22: Bangkok.
3. Oizumi C, Sato F, Sato N. Family perceptions of symptoms and treatment in pancreatic cancer patients undergoing treatment and the home care environment and family QOL. TNMC & WANS International Nursing Research Conference;2017, Oct 20-22: Bangkok.

【緩和ケア看護学分野】

1. Okamoto Y, Morita T, Aoyama M, Kizawa Y, Tsuneto S, Shima Y, Miyashita M. The symptom of terminal cancer patients that the bereaved were distress experienced. 15th World Congress of the European Association for Palliative Care; 2017 May 18-20; Madrid, Spain.
2. Hamano J, Morita T, Fukui S, Kizawa Y, Tunetou S, Shima Y, Kobayakawa M, Aoyama M, Miyashita M. Trust in physicians, perceived continuity and coordination of care, and quality of death in patients with advanced cancer in home care (Japan Hospice and Palliative care Evaluation study 3 : J-HOPE3). 15th World Congress of the European Association for Palliative Care; 2017 May 18-20; Madrid, Spain.
3. Aoyama M, Sakaguchi Y, Morita T, Ogawa A, Kizawa Y, Tsuneto S, Shima Y, Igarashi N, Miyashita M. Sleep disorders and the change in alcohol consumption after bereavement are associated with complicated grief and depression: results from a nationwide bereavement survey in Japan (J-HOPE3 study). The 20th annual Conference EAFONS; 2017 March 9-10; Hong Kong, China.
4. Igarashi N, Aoyama M, Morita T, Shima Y, Miyashita M. The Japan Hospice and Palliative Care Evaluation Study 2016 : A nationwide bereavement study to evaluate care in palliative care units. The 20th annual Conference EAFONS; 2017 March 9-10; Hong Kong, China.

【小児看護学分野】

1. Kamibeppu K, Kurihara K, Ikeda M, Sato I, Soejima T, Kikuchi R, Suzuki S, Nagoya Y, Yamane Y, Takahashi M, Hayasaka H, Tsuda R, Imaizumi M, Sato A, Shiwaku H, Suzuki Y, Inoue Y, Sasahara Y, Rikiishi T: The struggle of families who experienced childhood cancer and great east japan earthquake disaster. 49th Congress of the International Society of Paediatric Oncology, 2017 Oct 15; Wasington DC, USA
2. Goto S, Shiwaku H, Matsumoto K: Establishment of a guideline to facillitate adjustment on school reentry for children with cancer in japan. 49th Congress of the International Society of Paediatric Oncology, 2017 Oct 15; Wasington DC, USA

【精神看護学分野】

1. Yoshii H. The 12th Hebei Province Conference on Oncology, August 12-14, 2016, Hengshui City, Hebei Province, P. R. China. Invited lecture.

【ウイメンズヘルス看護学分野】

1. Nakamura Y, Takeishi Y, Atogami F, Yoshizawa T. The double income or single income of Japanese couples is directly associated with their coparenting relationships with their first child. 31st ICM Triennial Congress; 2017 Jun 18-22; Toronto, Canada
2. Atogami F, Angerhofer S, Yamaguchi N, Nakamura Y, Yoshizawa T. What is the reason to think that Japanese single women can become pregnant?, ICN Congress; 2017 May 27-Jun 1; Barcelona, Spain
3. Nakamura Y, Wada A, Atogami F, Yoshizawa T. Factors related to prenatal comfort in pregnant Japanese working women. ICN Congress; 2017 May 27-Jun 1; Barcelona, Spain
4. Takeishi Y, Nakamura Y, Kawajiri M, Atogami F, Yoshizawa T. Reliability and validity of the Prenatal Comfort Scale-Short Form (PCS-S). ICN Congress; 2017 May 27-Jun 1; Barcelona, Spain
5. Nakamura Y, Sato M, Watanabe I. Factors Related to Maternal Positive Affect and Changes in Comfort during Pregnancy. The 20th EAFONS; 2017 Mar 9-10; Hong-Kong, China

6. Murakami N, Nakamura Y, Kawajiri M, Nagasaka K, Ito N, Atogami F, Yoshizawa T. Active pregnant women spend more time on housework, make-up, and nursing. The 20th EAFONS; 2017 Mar 9-10; Hong-Kong, China
7. Kawajiri M, Nakamura Y, Ito N, Atogami F, Yoshizawa T. physical activity of pregnant women varies depending on working situation. The 20th EAFONS; 2017 Mar 9-10; Hong-Kong, China

5-5. 国内学会発表

【看護アセスメント学分野】

1. Sato Y, Kanno E, Ishii K, Yamasaki S, Kawakami K. Effect of Mincle-deficiency on the host immune response against *Cryptococcus neoformans* infection. 第46回日本免疫学会学術集会; 2017 Dec 12-14, 仙台.
2. Miura T, Kanno E, Tanno H, Sato N, Masaki A, Ishii K, Saijo S, Iwakura Y, Kawakami K. Effect of Dectin-2-mediated signaling on skin wound healing and NETosis. 第46回日本免疫学会学術集会; 2017 Dec 12-14, 仙台.
3. Masaki A, Kanno E, Tanno H, Sato N, Miura T, Ishii K, Iwakura Y, Kawakami K. Critical role of interferon (IFN)- γ in the skin wound healing. 第46回日本免疫学会学術集会; 2017 Dec 12-14, 仙台.
4. Sato N, Kanno E, Tanno H, Masaki A, Miura T, Ishii K, Yamasaki S, Kawakami K. Effect of Mincle deficiency on the wound healing process in skin. 第46回日本免疫学会学術集会; 2017 Dec 12-14, 仙台.
5. 菅野恵美: Cタイプレクチン受容体を介した皮膚炎症反応の制御. 第1回東北医真菌研究会; 2017 Dec 8, 仙台.
6. 菅野恵美, 川上和義, 丹野寛大, 山口賢次, 館正弘. バイオフィルムに対する治療・ケア何をターゲットとするべきか?. 第47回日本創傷治癒学会 シンポジウム4 創傷感染管理の最前線: Biofilm-based wound therapy; 2017 Nov 27-28; 京都.
7. 丹野寛大, 菅野恵美, 佐藤紀子, 正木愛梨, 三浦考行, 山口賢次, 石井恵子, 丸山良子, 川上和義, 館正弘. 皮膚創傷治癒過程における NKT 細胞の役割—好中球性炎症に注目して—. 第47回日本創傷治癒学会; 2017 Nov 27-28; 京都.
8. 正木愛梨, 菅野恵美, 丹野寛大, 佐藤紀子, 三浦考行, 山口賢次, 石井恵子, 川上和義, 館正弘. 創傷治癒過程におけるインターフェロン- γ 欠損の影響. 第47回日本創傷治癒学会; 2017 Nov 27-28; 京都.
9. 三浦考行, 川上和義, 菅野恵美, 丹野寛大, 多田浩之, 佐藤紀子, 正木愛梨, 高木尚之, 山口賢次, 石井恵子, 館正弘. 皮膚創傷における Dectin-2 を介した治癒過程および NETosis の制御. 第47回日本創傷治癒学会; 2017 Nov 27-28; 京都.
10. 佐藤紀子, 菅野恵美, 丹野寛大, 正木愛梨, 高木尚之, 石井恵子, 丸山良子, 川上和義, 館正弘. マウス皮膚創傷治癒過程における Mincle 遺伝子欠損の影響. 第47回日本創傷治癒学会; 2017 Nov 27-28; 京都.
11. 門脇美佳, 菅野恵美, 小川武則, 後藤えり子. 頭頸部放射線治療中の皮膚炎に対して創傷被覆材によるケアが奏功した事例. 第30回日本放射線腫瘍学会; 2017 Nov 17-19; 大阪.
12. 佐藤佑樹, 菅野恵美, 石井恵子, 川上和義. クリプトコックス感染免疫応答における Mincle の役割の解析. 第66回日本感染症学会 東日本地方会学術集会・第64回日本化学療法学会 東日本支部総会 合同学会; 2017 Oct 31- Nov 2; 東京.

13. 丹野寛大, 菅野恵美, 三浦孝行, 石井恵子, 中山俊憲, 谷口克, 丸山良子, 館正弘, 川上和義. NKT 細胞は好中球性炎症を制御し皮膚創傷治癒を促進する. 第 28 回日本生体防御学会学術総会; 2017 June 29-July 1; 神奈川.
14. 菅野恵美, 高木尚之, 丹野寛大, 石井恵子, 丸山良子, 岩倉洋一郎, 館正弘, 川上和義. IL-17A は好中球性炎症反応を遷延させ急性創傷治癒の遅延に働く. 第 28 回日本生体防御学会学術総会; 2017 June 29-July 1; 神奈川.

【看護管理学分野】

1. 大木 なつみ, 原 ゆかり, 朝倉 京子. 男性看護師の離職意向に影響する要因の検討. 第 37 回日本看護科学学会学術集会; 2017 Dec 16-17; 仙台.
2. 小野 八千代, 朝倉 京子, 杉山 祥子. 中高年の女性看護師が就業を継続するために困難を乗り越えるプロセス. 第 37 回日本看護科学学会学術集会; 2017 Dec 16-17; 仙台.
3. 小野寺 愛莉, 二瓶 洋子, 朝倉 京子. 病棟看護師の業務中断に関する要因の文献研究. 第 37 回日本看護科学学会学術集会; 2017 Dec 16-17; 仙台.
4. 亀井 ひとみ, 朝倉 京子. 看護師が後輩看護師を育成する態度の形成プロセス—中期キャリアにある看護師に注目して—. 第 37 回日本看護科学学会学術集会; 2017 Dec 16-17; 仙台.
5. 佐藤 みほ, 渡邊 生恵, 朝倉 京子. 看護職の職務満足度および疲労蓄積度に影響する要因: 2 時点調査の結果から. 第 37 回日本看護科学学会学術集会; 2017 Dec 16-17; 仙台.
6. 高田 望, 朝倉 京子. 看護師の専門職態度の因子構造モデル —看護師の専門職態度尺度開発のための基礎研究—. 第 37 回日本看護科学学会学術集会; 2017 Dec 16-17; 仙台.
7. 高畑 綾菜, 杉山 祥子, 小野 八千代, 朝倉 京子. 女性看護師が家庭と仕事を両立し就業を継続するプロセス. 第 37 回日本看護科学学会学術集会; 2017 Dec 16-17; 仙台.
8. 成田 愛, 朝倉 京子, 高田 望. 看護実践環境が看護師の能力開発に及ぼす影響. 第 37 回日本看護科学学会学術集会; 2017 Dec 16-17; 仙台.
9. 野地 美香子, 原 ゆかり, 朝倉 京子. 看護師の離職行動による職業コミットメントの比較. 第 37 回日本看護科学学会学術集会; 2017 Dec 16-17; 仙台.
10. 原 ゆかり, 朝倉 京子. 看護職の専門職的自律性に対する態度と職業コミットメントの経年変化. 第 37 回日本看護科学学会学術集会; 2017 Dec 16-17; 仙台.
11. 伏見 遥, 亀井 ひとみ, 朝倉 京子. 臨地実習指導を行う看護師の態度の様相. 第 37 回日本看護科学学会学術集会; 2017 Dec 16-17; 仙台.

【老年・在宅看護学分野】

1. 尾崎章子. 患者さん・働く人の眠りを守ろう. 第 19 回医療マネジメント学会学術総会 ; 2017 July 仙台
2. 後藤真子, 尾崎章子, 大橋由基. 死亡確認・死亡診断をめぐる現状と課題. 日本在宅看護学会第 7 回学術集会 ; 2017 Nov 山梨
3. 大橋由基, 尾崎章子. 在宅医療における情報技術 (IT) の用い方の特徴に関する文献検討, 日本在宅看護学会第 7 回学術集会 ; 2017Nov 山梨
4. 安藤千晶, 管野雄介, 高橋文代, 鈴木晶子. .訪問看護師が捉える在宅認知症高齢者の痛みのマネジメントの困難点とその工夫, 日本在宅看護学会第 7 回学術集会 ; 2017Nov 山梨

【地域ケアシステム看護学分野】

1. 麻原きよみ, 荒木田美香子, 江川優子, 遠藤直子, 川崎千恵, 北宮千秋, 小林真朝, 小西恵美子, 三森寧子, 永井智子, 大森純子, 小野若菜子, 折田真紀子, 梅田麻希. 保健師基礎教育における放射線教育の実態. 第5回日本公衆衛生看護学会学術集会; 2017 Jan 21-22; 仙台.
2. 伊藤海, 田口敦子, 松永篤志, 山崎菜穂子, 竹田香織, 村山洋史, 大森純子. 「互助」の概念分析-地域包括ケアシステムにおける互助促進モデルの開発に向けて-. 第76回日本公衆衛生学会総会; 2017 Oct 31-Nov 2; 鹿児島.
3. 大森純子. 会長講演「公衆衛生看護のソーシャルデザイナー一人々と共にまちとくらしの未来を拓く」. 第5回日本公衆衛生看護学会(講演集 P39-40); 2017 Jan 21-22; 仙台.
4. 大森純子. 看護科学学会学術用語検討委員会 ワークショップ 第37回日本看護科学学会学術集会; 2017 Dec 16-17; 仙台.
5. 川崎千恵, 北宮千秋, 吉田浩二, 大森純子, 小西恵美子, 菊地透, 折田真紀子, 小野若菜子, 三森寧子, 小林真朝, 永井智子, 遠藤直子, 江川優子, 荒木田美香子, 麻原きよみ. 保健師の基礎・現任教育に必要な放射線に関する教育内容 福島県・隣県保健師の原発事故当時の経験に基づく認識から. 第6回日本放射線看護学会学術集会; 2017 Sep 2-3; 名古屋.
6. 倉田里衣子, 田口敦子, 松永篤志, 山内悦子, 後藤悦子, 浦山美輪, 菅野エリ子. 特定機能病院の外来における在宅療養支援に関する啓発ツールの開発と有用性の検討. 第19回日本医療マネジメント学会学術総会; 2017 Jul 7-8; 仙台.
7. 劔持麻美, 松永篤志, 田口敦子, 佐藤日菜, 山内悦子, 菅野エリ子, 浦山美輪, 永田智子. 退院後在宅療養を継続できた患者へ医療スタッフが行ったケアの特徴とそれを可能にした要因に関する質的研究. 第20回日本地域看護学会学術集会; 2017 Aug 5-6; 大分.
8. 渋谷克彦, 津野 陽子, 古井 祐司, 平田 輝昭, 福井 卓子. 労働生産性指標(プレゼンティーズム)の変化に関連する職場要因と心理社会的要因. 第76回日本公衆衛生学会総会; 2017 Oct 31; 鹿児島.
9. 菅野史夏, 竹田香織, 大森純子. 乳がん検診の受診行動を促進, または阻害する要因に関する文献検討. 第76回日本公衆衛生学会総会; 2017 Oct 31-Nov 2; 鹿児島.
10. 高橋恵子, 亀井智子, 大森純子, 有森直子, 麻原きよみ, 菱沼典子, 新福洋子, 田代順子, 大橋久美子. 市民と看護職とのパートナーシップに基づく「People-Centered Care」の概念の再構築. 第37回日本看護科学学会学術集会; 2017 Dec 16-17; 仙台.
11. 田口敦子, 松永篤志, 倉田里衣子, 山内悦子, 後藤悦子, 浦山美輪, 菅野エリ子. 外来における在宅療養支援カンファレンスの実態および標準化に向けた試行(第1報). 第19回日本医療マネジメント学会学術総会; 2017 Jul 7-8; 仙台.
12. 津野陽子, 尾形裕也, 古井祐司, 今井延佳, 豊泉樹一郎, 堀内俊太郎, 岸本千絵. 健康経営の枠組みに基づく成人期の注意欠如多動症と生産性および精神健康の関連. 第90回日本産業衛生学会; 2017 May 17; 東京.
13. 津野陽子, 尾形 裕也, 古井 祐司, 渋谷 克彦, 井手 義雄, 平田 輝昭, 福井 卓子. 病院組織における生産性指標の改善に関連する健康リスクの経年変化の検討. 第55回日本医療・病院管理学会学術総会; 2017 Sep 18; 東京.
14. 津野陽子, 古井祐司, 今井延佳, 堀内俊太郎, 岸本千絵. 健康経営の枠組みに基づく成人期 ADHD の

生産性損失コストおよび健康リスクの関連. 第 76 回日本公衆衛生学会総会; 2017 Oct 31; 鹿児島.

15. 堀内俊太郎, 今井延佳, 岸本千絵, 津野陽子, 古井祐司. 健康経営の枠組みに基づく成人期 ADHD の精神的健康および精神疾患発症の関連. 第 76 回日本公衆衛生学会総会; 2017 Oct 31; 鹿児島.
16. 山内泰子, 後藤悦子, 山内悦子, 田口敦子, 松永篤志, 永田智子. 外来での在宅療養支援カンファレンスの標準化と実行可能性を高めるための試行. 第 19 回日本医療マネジメント学会学術総会; 2017 Jul 7-8; 仙台.
17. 山内悦子, 後藤悦子, 浦山美輪, 菅野エリ子, 田口敦子, 松永篤志, 倉田里衣子. 外来における在宅療養支援カンファレンスの実態および標準化に向けた試行(第 2 報). 第 19 回日本医療マネジメント学会学術総会; 2017 Jul 7-8; 仙台.
18. 柳澤萌美, 田口敦子, 大森純子. 東日本大震災における 5 年間の心のケアニーズの変化<住まうことに着目して>. 第 76 回日本公衆衛生学会総会; 2017 Oct 31-Nov 2; 鹿児島.
19. 吉澤彩, 田口敦子, 大森純子. 看護拠点を立ち上げた看護師の地域におけるケアの特徴. 第 76 回日本公衆衛生学会総会; 2017 Oct 31-Nov 2; 鹿児島.

【公衆衛生看護学分野】

1. 吉澤彩, 田口敦子, 大森純子. 看護拠点を立ち上げた看護師の地域におけるケアの特徴. 第 76 回日本公衆衛生学会総会; 2017 Oct 31-Nov 2; 鹿児島.
2. 柳澤萌美, 田口敦子, 大森純子. 東日本大震災における 5 年間の心のケアニーズの変化<住まうことに着目して>. 第 76 回日本公衆衛生学会総会; 2017 Oct 31-Nov 2; 鹿児島.
3. 菅野史夏, 竹田香織, 大森純子. 乳がん検診の受診行動を促進, または阻害する要因に関する文献検討. 第 76 回日本公衆衛生学会総会; 2017 Oct 31-Nov 2; 鹿児島.
4. 伊藤海, 田口敦子, 松永篤志, 山崎菜穂子, 竹田香織, 村山洋史, 大森純子. 「互助」の概念分析-地域包括ケアシステムにおける互助促進モデルの開発に向けて-. 第 76 回日本公衆衛生学会総会; 2017 Oct 31-Nov 2; 鹿児島.
5. 高橋恵子, 亀井智子, 大森純子, 有森直子, 麻原きよみ, 菱沼典子, 新福洋子, 田代順子, 大橋久美子. 市民と看護職とのパートナーシップに基づく「People-Centered Care」の概念の再構築. 第 37 回日本看護科学学会学術集会; 2017 Dec 16-17; 仙台.
6. 大森純子. 看護科学学会学術用語検討委員会 ワークショップ 第 37 回日本看護科学学会学術集会. 2017 Dec 16-17; 仙台.
7. 田口敦子, 村山洋史, 竹田香織, 伊藤海, 藤内修二. 住民組織活動を通じたソーシャルキャピタルの醸成・活用の現状と課題(第 1 報). 第 76 回日本公衆衛生学会総会; 2017 Oct 31-Nov 2; 鹿児島.
8. 村山洋史, 田口敦子, 竹田香織, 伊藤海, 藤内修二. 住民組織活動を通じたソーシャルキャピタルの醸成・活用の現状と課題(第 2 報). 第 76 回日本公衆衛生学会総会; 2017 Oct 31-Nov 2; 鹿児島.
9. 川崎千恵, 北宮千秋, 吉田浩二, 大森純子, 小西恵美子, 菊地透, 折田真紀子, 小野若菜子, 三森寧子, 小林真朝, 永井智子, 遠藤直子, 江川優子, 荒木田美香子, 麻原きよみ. 保健師の基礎・現任教育に必要な放射線に関する教育内容 福島県・隣県保健師の原発事故当時の経験に基づく認識から. 第 6 回日本放射線看護学会学術集会講演集. 2017 Sep 2-3; 名古屋.

10. 劔持麻美, 松永篤志, 田口敦子, 佐藤日菜, 山内悦子, 菅野エリ子, 浦山美輪, 永田智子. 退院後在宅療養を継続できた患者へ医療スタッフが行ったケアの特徴とそれを可能にした要因に関する質的研究. 第 20 回日本地域看護学会学術集会; 2017 Aug 5-6; 大分.
11. 田口敦子, 松永篤志, 倉田里衣子, 山内悦子, 後藤悦子, 浦山美輪, 菅野エリ子. 外来における在宅療養支援カンファレンスの実態および標準化に向けた試行(第 1 報). 第 19 回日本医療マネジメント学会学術総会; 2017 Jul 7-8; 仙台.
12. 倉田里衣子, 田口敦子, 松永篤志, 山内悦子, 後藤悦子, 浦山美輪, 菅野エリ子. 特定機能病院の外来における在宅療養支援に関する啓発ツールの開発と有用性の検討. 第 19 回日本医療マネジメント学会学術総会; 2017 Jul 7-8; 仙台.
13. 山内泰子, 後藤悦子, 山内悦子, 田口敦子, 松永篤志, 永田智子. 外来での在宅療養支援カンファレンスの標準化と実行可能性を高めるための試行. 第 19 回日本医療マネジメント学会学術総会; 2017 Jul 7-8; 仙台.
14. 山内悦子, 後藤悦子, 浦山美輪, 菅野エリ子, 田口敦子, 松永篤志, 倉田里衣子. 外来における在宅療養支援カンファレンスの実態および標準化に向けた試行(第 2 報). 第 19 回日本医療マネジメント学会学術総会; 2017 Jul 7-8; 仙台.
15. 大森純子. 会長講演「公衆衛生看護のソーシャルデザイナー人々と共にまちとくらしの未来を拓く」. 第 5 回日本公衆衛生看護学会(講演集 P39-40); 2017 Jan 21-22; 仙台.
16. 麻原きよみ, 荒木田美香子, 江川優子, 遠藤直子, 川崎千恵, 北宮千秋, 小林真朝, 小西恵美子, 三森寧子, 永井智子, 大森純子, 小野若菜子, 折田真紀子, 梅田麻希. 保健師基礎教育における放射線教育の実態. 第 5 回日本公衆衛生看護学会学術集会. 2017 Jan 21-22; 仙台.
17. 菊地愛未, 荒川恵子, 長雄市子, 佐々木彩, 田口敦子. 東日本大震災から 5 年経過した Y 地区の現状と健康課題. 第 5 回日本公衆衛生看護学会学術集会; 2017 Jan 21-22; 仙台.
18. 佐々木彩, 荒川恵子, 菊地愛未, 長雄市子, 田口敦子. 被災地における運動による絆づくりの取り組み. 第 5 回日本公衆衛生看護学会学術集会; 2017 Jan 21-22; 仙台.
19. 長雄市子, 荒川恵子, 岡村圭子, 五ノ井洋子, 永野陽子, 佐々木彩, 菊地愛未, 高橋香南子, 田口敦子. 東日本大震災の被災地域の地区担当保健師として活動して外部から任期付職員保健師として被災地域を担当する意味. 第 5 回日本公衆衛生看護学会学術集会; 2017 Jan 21-22; 仙台.

【がん看護学分野】

1. 佐藤富美子, 酒井敬子, 神裕子, 片倉睦, 山内泰子. 次世代型ケアを創出できる臨床看護師のリーチマインドを育む教育プログラムの開発. 第 37 回日本看護科学学会学術集会; 2017 Dec 16-17; 仙台.
2. 大泉千賀子, 佐藤富美子, 佐藤菜保子. 治療期膵癌患者の家族の QOL に関連する要因の検討. 第 37 回日本看護科学学会学術集会; 2017 Dec 16-17; 仙台.
3. 千葉詩織, 佐藤富美子, 佐藤菜保子. 進行がん患者のオピオイド服薬マネジメントと疼痛の関連. 第 37 回日本看護科学学会学術集会; 2017 Dec 16-17; 仙台.
4. 佐藤菜保子, 藤原夏美, 佐藤富美子. 膵癌サバイバーの療養生活上の気がかりに関するテキストマイニング分析. 第 37 回日本看護科学学会学術集会; 2017 Dec 16-17; 仙台.
5. 佐藤菜保子, 元井冬彦, 有明恭平, 中川圭, 川口桂, 佐藤昌美, 片寄友, 佐藤富美子, 海野倫明. 膵癌外科切除後患者の CONUT 値による栄養状態ならびに QOL の経時的評価. 第 55 回日本癌治療学会学

術集会;2017 Oct 20-22; 横浜.

6. 佐藤富美子, 酒井敬子, 神裕子, 片倉睦, 山内泰子. 看護師が臨床研究を行うための教育・環境ニーズに関する調査. 日本看護学教育学会第 27 回;2017 Aug 17-18; 沖縄.
7. 佐藤富美子, 石田孝宣, 大内憲明. 乳がん術後の患側利き腕と非利き腕の上肢機能の比較. 第 25 回日本乳癌学会学術総会;2017 Jul 13-15; 東京.
8. 千葉詩織, 佐藤富美子, 佐藤菜保子. 進行がん患者のオピオイド服薬マネジメントに影響する要因の検討. 第 22 回日本緩和医療学会学術集会;2017 Jun 23-24; 横浜.
9. 霜山真, 佐藤菜保子, 佐藤富美子. NPPV を受けている慢性呼吸不全患者のセルフマネジメントの概念分析. 第 13 回日本クリティカルケア看護学会学術集会;2017 Jun 10-11; 仙台.
10. 富澤あゆみ, 佐藤富美子, 佐藤菜保子. 在宅終末期がん患者の医療依存と主介護者の介護負担の関連. 第 13 回日本クリティカルケア看護学会学術集会;2017 Jun 10-11; 仙台.
11. 大泉千賀子, 佐藤富美子, 佐藤菜保子. 治療器腫瘍患者の家族が認知する患者の症状と治療及び療養状況の関連. 第 13 回日本クリティカルケア看護学会学術集会;2017 Jun 10-11; 仙台.
12. 千葉詩織, 佐藤富美子, 佐藤菜保子. 進行がん患者の疼痛緩和程度によるオピオイド服薬マネジメントの比較. 第 13 回日本クリティカルケア看護学会学術集会;2017 Jun 10-11; 仙台.
13. 草刈亜希子, 穀田知秋, 黒澤美幸, 秋山隆太, 長谷泉, 阿部道代, 佐々木康之輔, 斉木佳克, 佐藤菜保子. 循環器病棟看護師の専門能力獲得につながるアウトカム基盤型教育構築に関する研究コンピテンシーの決定. 第 13 回日本クリティカルケア看護学会学術集会;2017 Jun 10-11; 仙台.
14. 佐藤富美子, 佐藤菜保子, 有永洋子. 術後 5 年までの乳癌体験者の上肢機能障害予防改善を目的とした教育介入の効果. 第 31 回日本がん看護学会学術集会;2017 Feb 4-5; 高知.

【緩和ケア看護学分野】

1. 高橋理智, 森田達也, 宮下光令. Pain Management Index 頻度計算時における分母と痛みのカットオフ値の多様性が Negative PMI のアウトカムに及ぼす影響 . 第 22 回日本緩和医療学会学術大会; 2017 Jun 23-24; 横浜.
2. 菅野喜久子, 津田佐都子, 鈴木聡, 宮下光令. 急性期病院に勤務する看護師のエンドオブライフ・ケアに対する態度とその関連要因に関する研究 . 第 22 回日本緩和医療学会学術大会; 2017 Jun 23-24; 横浜.
3. 大谷弘行, 森田達也, 五十嵐尚子, 志真泰夫, 宮下光令. 「家」で過ごす意味、「緩和ケア病棟」で過ごす意味:J-HOPE 2016 . 第 22 回日本緩和医療学会学術大会; 2017 Jun 23-24; 横浜.
4. 高橋紀子, 渋谷久美子, 五十嵐尚子, 清水陽一, 青山真帆, 佐藤一樹, 宮下光令. がんの痛みの看護ケア実践尺度の開発と信頼性・妥当性の検討. 第 22 回日本緩和医療学会学術大会; 2017 Jun 23-24; 横浜.
5. 青山真帆, 五十嵐尚子, 森田達也, 志真泰夫, 宮下光令. がん治療における経済的負担が治療の中止・変更に与える影響 -全国遺族調査(J-HOPE2016 研究) . 第 22 回日本緩和医療学会学術大会; 2017 Jun 23-24; 横浜.
6. 大谷弘行, 森田達也, 五十嵐尚子, 志真泰夫, 宮下光令. 緩和ケア病棟における「個室」や「大部屋」で過ごす影響:J-HOPE 2016. 第 22 回日本緩和医療学会学術大会; 2017 Jun 23-24; 横浜.
7. 李美玲, 今野朱美, 福原規子, 宮下光令, 張替秀郎. 造血器腫瘍患者の終末期に関連した意思決定に関する意識調査. 第 22 回日本緩和医療学会学術大会; 2017 Jun 23-24; 横浜.
8. 青山真帆, 五十嵐尚子, 森田達也, 志真泰夫, 宮下光令. 死別後の経済状況と遺族の複雑性悲嘆・うつと

- の関連-全国遺族調査(J-HOPE2016 研究) . 第 22 回日本緩和医療学会学術大会; 2017 Jun 23-24; 横浜.
9. 酒井菜々子, 菅野喜久子, 鈴木聡, 青山真帆, 佐藤一樹, 宮下光令. 看護師の死にゆく患者への態度尺度「FATCOD-Form-B-J」のカットオフ値の検討 . 第 22 回日本緩和医療学会学術大会; 2017 Jun 23-24; 横浜.
 10. 内田恵, 明智龍男, 森田達也, 五十嵐尚子, 志真泰夫, 宮下光令. 終末期せん妄による苦痛の評価尺度の開発と妥当性の検証 . 第 22 回日本緩和医療学会学術大会; 2017 Jun 23-24; 横浜.
 11. 浜野淳, 森田達也, 五十嵐尚子, 志真泰夫, 宮下光令. 家族内葛藤が遺族の抑うつ、複雑性悲嘆に与える影響:J-HOPE2016 付帯研究. 第 22 回日本緩和医療学会学術大会; 2017 Jun 23-24; 横浜.
 12. 金澤麻衣子, 武田真恵, 中條庸子, 畠山里恵, 宮下光令, 井上彰. 苦痛のスクリーニングを外来は医師、病棟は看護師が実施している拠点病院の現状と課題 . 第 22 回日本緩和医療学会学術大会; 2017 Jun 23-24; 横浜.
 13. 鈴木梢, 森田達也, 田中桂子, 鄭陽, 亀井千那, 志真泰夫, 五十嵐尚子, 宮下光令. がん患者における補完代替医療(2)、～補完代替医療使用の関連要因についての検討～ . 第 22 回日本緩和医療学会学術大会; 2017 Jun 23-24; 横浜.
 14. 五十嵐尚子, 青山真帆, 伊藤正哉, 中島聡美, 坂口幸弘, 森田達也, 志真泰夫, 宮下光令. がん患者の遺族における複雑性悲嘆のスクリーニング尺度である Brief Grief Questionnaire (BGQ) と Inventory of Complicated Grief (ICG) の比較 (J-HOPE2016 研究) . 第 22 回日本緩和医療学会学術大会; 2017 Jun 23-24; 横浜.
 15. 佐藤一樹, 橋本孝太郎, 鈴木万祐子, 佐藤日菜, 河原正典, 青山真帆, 鈴木雅夫, 宮下光令. 2014 年の市町村別自宅死亡率と医療社会的指標との関連:地域相関研究 . 第 22 回日本緩和医療学会学術大会; 2017 Jun 23-24; 横浜.
 16. 市原香織, 大内紗也子, 岡山幸子, 木下富貴子, 宮下光令, 森田達也, 田村恵子. 進行がん患者に対する SpiPas を用いたスピリチュアルケアの有効性:前後比較 2 相試験 . 第 22 回日本緩和医療学会学術大会; 2017 Jun 23-24; 横浜.
 17. 鈴木梢, 森田達也, 田中桂子, 鄭陽, 亀井千那, 志真泰夫, 五十嵐尚子, 宮下光令. がん患者における補完代替医療(1)～使用実態～. 第 22 回日本緩和医療学会学術大会; 2017 Jun 23-24; 横浜.
 18. 樫野香苗, 岩田広治, 山下年成, 新貝夫弥子, 向井未年子, 石田京子, 宮下光令, 明智龍男. 乳がんサイバーが再発不安を緩和するために行っていること . 第 22 回日本緩和医療学会学術大会; 2017 Jun 23-24; 横浜.
 19. 赤堀初音, 齊藤英一, 青山真帆, 佐藤一樹, 森田達也, 木澤義之, 恒藤暁, 志真泰夫, 宮下光令. 全国大規模遺族調査に基づく緩和ケア病棟入院後 1 週間未満で死亡した患者の特徴 . 第 22 回日本緩和医療学会学術大会; 2017 Jun 23-24; 横浜.
 20. 石田京子, 森田達也, 内田恵, 明智龍男, 安藤詳子, 小松弘和, 村田有希, 佐橋朋代, 五十嵐尚子, 志真泰夫, 宮下光令. 原発不明がん患者の闘病に寄り添った家族の思い-J-HOPE2016 調査自由回答から得られたこと-. 第 22 回日本緩和医療学会学術大会; 2017 Jun 23-24; 横浜.
 21. 越野栞, 庄子由美, 斉藤明美, 大桐規子, 畠山里恵, 中條庸子, 飯沼由紀恵, 志田智子, 門間典子, 宮下光令. 東北大学病院の看護師のがん看護に関する困難感の 2010 年から 2016 年にかけての変化 . 第 22 回日本緩和医療学会学術大会; 2017 Jun 23-24; 横浜.

22. Ando M, Miyashita M. Good Death in palliative care both in Japan and Thailand. The 3rd International Society of Caring and Peace Conference; 2017 Mar; Fukuoka, Japan.
23. 杉山育子, 庄司春菜, 五十嵐尚子, 佐藤一樹, 高橋都, 宮下光令. がん患者の家族介護者の QOL に影響を与える要因. 第 31 回日本がん看護学会; 2017 Feb 4-5; 高知.
24. 杉山育子, 青山真帆, 佐藤一樹, 森田達也, 木澤義之, 恒藤暁, 志真泰夫, 宮下光令. 原発性悪性脳腫瘍患者における終末期ケアの質の評価 -ホスピス・緩和ケア病棟での多施設遺族調査-. 第 31 回日本がん看護学会; 2017 Feb 4-5; 高知.
25. 中條庸子, 宮下光令, 齋藤明美, 畠山里恵, 大桐規子, 志田智子, 阿部道代, 飯沼由紀恵, 庄子由美, 門間典子. 東北大学病院の看護師のがん疼痛ケアに関する認識と実践状況. 第 31 回日本がん看護学会; 2017 Feb 4-5; 高知.
26. 宮下光令, 金愛子, 佐藤睦子, 渋谷久美子, 遠山優子, 古川優子, 星久美, 門間典子. 宮城県のがん看護専門看護師・認定看護師が認識する宮城県のがん看護の達成度. 第 31 回日本がん看護学会; 2017 Feb 4-5; 高知.

【小児看護学分野】

1. 後藤清香, 塩飽 仁, 鈴木祐子, 菅原明子, 井上由紀子: 小児がん患児の復学支援における時期別の目的と目標に関する文献検討. 第 14 回日本小児がん看護学会学術集会, 2016 Dec 16; 東京.
2. 後藤清香, 塩飽 仁: デルファイ法による小児がん患者の標準復学支援要領の試作. 第 64 回日本小児保健協会学術集会, 2017 June 30; 大阪.
3. 相墨生恵, 塩飽 仁: 虐待された経験があり、きょうだい間で互いに大きく影響しあっている発達障害の子どもへの看護援助の効果. 第 64 回日本小児保健協会学術集会, 2017 Jul 1; 大阪.
4. 押切美佳, 鈴木祐子, 塩飽 仁: 小児集中治療室看護の現状と特徴 第1報－看護師の看護実践に対する思い－. 日本小児看護学会第 27 回学術集会, 2017 Aug 20; 京都.
5. 押切美佳, 鈴木祐子, 塩飽 仁: 小児集中治療室看護の現状と特徴 第2報－患者と家族への看護－. 日本小児看護学会第 27 回学術集会, 2017 Aug 20; 京都.
6. 押切美佳, 鈴木祐子, 塩飽 仁: 小児集中治療室看護の現状と特徴 第3報－環境と対象事例への看護－. 日本小児看護学会第 27 回学術集会, 2017 Aug 20; 京都.
7. 尾山奈穂, 塩飽 仁, 鈴木祐子, 菅原明子: 精神疾患を持つ患児の多職種による復学支援の実態調査. 第 20 回北日本看護学会学術集会, 2017 Sep9; 山形.
8. 有馬桂奈, 塩飽 仁, 鈴木祐子, 菅原明子: 家族特性が大学生の対人不安感に及ぼす影響. 第 20 回北日本看護学会学術集会, 2017 Sep9; 山形.
9. 千葉 結, 塩飽 仁, 鈴木祐子, 菅原明子: 発達障害をもつ中学生・高校生の QOL と家族の感情表出の関連. 第 20 回北日本看護学会学術集会, 2017 Sep9; 山形.
10. 須藤 悠, 塩飽 仁, 鈴木祐子: 学童期の遊びが大学生の共感性に与える影響. 第 20 回北日本看護学会学術集会, 2017 Sep9; 山形.
11. 小野寺悠佳, 塩飽 仁, 鈴木祐子, 菅原明子: 色彩象徴テストを用いた子供の病院環境に対するイメージ形成調査. 第 20 回北日本看護学会学術集会, 2017 Sep9; 山形.
12. 高橋まりな, 塩飽 仁, 鈴木祐子, 菅原明子: 幼少期のきょうだい葛藤と大学時代のきょうだい関係及びストレス耐性の関連. 第 20 回北日本看護学会学術集会, 2017 Sep9; 山形.

13. 後藤清香, 塩飽 仁: 文献検討による小児がん患者の標準復学支援要領「プロトタイプ」の作成. 第 20 回北日本看護学会学術集会, 2017 Sep9; 山形.
14. 名古屋祐子, 入江 亘, 塩飽 仁: 看護師による終末期の小児がん患者と家族の QOL 代理評価尺度を用いた QOL 評価とその関連要因. 第 15 回日本小児がん看護学会学術集会, 2017 Nov 11; 松山.
15. 押切美佳, 塩飽 仁: 小児病棟と ICU との比較からみた小児集中治療室の看護の特徴. 第 37 回日本看護科学学会学術集会, 2017 Dec 17; 仙台.
16. 佐藤幸子, 塩飽 仁, 遠藤芳子, 今田志保: 心身症・神経症児の学校や仲間関係における対人関係の困難が高まる場面の検討. 第 37 回日本看護科学学会学術集会, 2017 Dec 17; 仙台

【精神看護学分野】

5. 吉井初美. 精神疾患を有する人々の口腔衛生とセルフケア. 日本有病者歯科医療学会総会・学術大会プログラム・抄録集. 2016, 113.

【周産期看護学分野】

1. 中鉢セリナ, 佐藤真理, 小山田信子. 看護系雑誌にみる子産み子育てへの夫の関わり方の推移. 第 20 回北日本看護学会学術集会; 2017Sep9-10; 山形.
2. 藤井恵理奈, 佐藤真理, 小山田信子. 女性医療者が育児をしながら海外で働く意味. 第 20 回北日本看護学会学術集会; 2017Sep9-10; 山形.
3. 山下莉奈, 佐藤真理, 小山田信子. 保健所ホームページの解析と文献検索からみる HIV 抗体検査の利用しやすさ. 第 20 回北日本看護学会学術集会; 2017Sep9-10; 山形.
4. 阿部友香, 佐藤真理, 小山田信子. 明治期の産婆テキストから見た職業姿勢に関する教育. 第 20 回北日本看護学会学術集会; 2017Sep9-10; 山形

【ウイメンズヘルス看護学分野】

1. Takeishi Y, Nakamura Y, Kawajiri M, Atogami F, Yoshizawa T. Effects of prenatal education to enhance the coparenting relationship of new parents from late pregnancy to the first month after birth: A non-randomized controlled trial. 37th JANS; 2017 Dec 16-17; Miyagi
2. Kawajiri M, Nakamura Y, Ito N, Takeishi Y, Atogami F, Yoshizawa T. Evaluation of physical activity during pregnancy using pre-pregnancy body mass index. 37th JANS; 2017 Dec 16-17; Miyagi
3. 高嶋 里会, 和田 彩, 中村 康香, 跡上 富美, 吉沢 豊予子. 就労女性の妊娠中の職務ストレスが心理状態に与える影響. 第 37 回日本看護科学学会学術集会; 2017 Dec 16-17; 宮城
4. 菊地 圭子, 中村 康香, 跡上 富美, 豊田 茉莉, 遠藤 恵子, 吉沢 豊予子. 直接授乳時の乳児の吸着場面における母親の注視行動に関する基礎的研究. 第 37 回日本看護科学学会学術集会; 2017 Dec 16-17; 宮城
5. 山田彩季, 長坂桂子, 五十嵐美咲, 御手洗幸子, 小笠原慶子, 有水真木子, 杉田匡聡, 川尻舞衣子, 中村康香. 就労妊婦の産前休暇前後の身体活動量～事例研究～. 第 58 回日本母性衛生学会学術集会; 2017 Oct. 6-7; 兵庫
6. 長坂桂子, 山田彩季, 五十嵐美咲, 御手洗幸子, 小笠原慶子, 有水真木子, 杉田匡聡, 川尻舞衣子, 中村康香. 就労妊婦が心がける活動と休息のバランス～就労妊婦の就労日と産前休暇日の身体活動に関する事例研究～. 第 58 回日本母性衛生学会学術集会; 2017 Oct. 6-7; 兵庫

7. 高嶋里会, 和田彩, 中村康香, 跡上富美, 吉沢豊予子. 就労妊婦の職務ストレスと妊娠アウトカムとの関連. 第 58 回日本母性衛生学会学術集会; 2017 Oct. 6-7; 兵庫
8. 五十嵐美咲, 長坂桂子, 山田彩季, 御手洗幸子, 小笠原慶子, 有水真木子, 杉田匡聡, 川尻舞衣子, 中村康香. 就労妊婦の就労日と休日の身体活動～一事例研究～. 第 58 回日本母性衛生学会学術集会; 2017 Oct. 6-7; 兵庫
9. 高松悠帆, 中村康香, 川尻舞衣子, 跡上富美, 吉沢豊予子. 妊娠中期から妊娠後期にかけての妊婦の身体活動内容の変化. 第 58 回日本母性衛生学会学術集会; 2017 Oct. 6-7; 兵庫
10. 大月恵理子, 斎藤明香, 森田亜希子, 坂上明子, 高島えり子, 中村康香, 成田伸, 林ひろみ, 林佳子, 平石皆子, 松原まなみ. 母体・胎児集中治療室(MFICU)看護職に必要な学習項目案の妥当性. 第 58 回日本母性衛生学会学術集会; 2017 Oct. 6-7; 兵庫

5-6. 外部資金獲得(主任研究) ※2017年 4月～2018年 3月(前年度からの継続の研究費を含む)

【看護アセスメント学分野】

1. 丸山良子(主任研究者). 心拍変動解析を用いた超高齢者の全身麻酔後の安全な早期離床評価の試み. 平成 29 年度科学研究費補助金(挑戦的研究(萌芽)). 2017 Apr - 2019 Mar.
2. 丹野寛大(主任研究者). バイオフィーム形成慢性創傷の治癒促進へ向けたリンパ球制御ケア技術の確立. 平成 29 年度科学研究費補助金(若手研究(B)). 2017 Apr - 2019 Mar.
3. 菅野恵美(主任研究者). 慢性皮膚潰瘍の新規治療法の開発. 平成 29 年度 AMED「橋渡し研究戦略的推進プログラム」シーズ A 2017 Apr - 2018 Mar.
4. 菅野恵美(主任研究者). 慢性創傷バイオフィーム誘導に関わるダメージ関連分子の解明と新規ケア技術の確立. 平成 28 年度科学研究費補助金(基盤研究(C)). 2016 Apr - 2019 Mar.
5. 丸山良子(主任研究者). 心拍変動解析を用いた全身麻酔後の安全な早期離床の新たな評価指標の確立. 平成 27 年度科学研究費補助金(基盤研究(B)). 2015 Apr - 2018 Mar.
6. 丸山良子(主任研究者). 超高齢者の術後早期離床プログラムの開発. 平成 27 年度科学研究費補助金(挑戦的萌芽研究). 2015 Apr - 2018 Mar.

【看護管理学分野】

1. 朝倉京子(主任研究者), 高田望(分担研究者), 二瓶洋子(分担研究者), 原ゆかり(分担研究者). 介護施設で働く看護職の専門性と他職種連携に関する実態調査—医療・介護一体型の改革実現する教育研修センター設置を目指して. ユニバーサル財団研究助成. 2017 Oct-2019 Mar.
2. 高田望(主任研究者). 看護師の専門職意識を測定する尺度の開発と専門職意識の予測因子の解明(平成 27 年度科学研究費補助金若手研究(B)). 2015 Apr- 2018Mar.

【老年・在宅看護学分野】

1. 尾崎章子(主任研究者). フレイル高齢者における体温リズムに着目した睡眠マネジメントの開発と検証, 平成 28 年度科学研究費補助金(基盤研究 B), 2016.Apr～2019.Mar.
2. 尾崎章子(主任研究者). エンド・オブ・ライフケアにおける在宅・特養での死亡確認をめぐる問題の所在と検討, 科学研究費補助金(挑戦萌芽研究), 2016.Apr～2020.Mar.

【地域ケアシステム看護学分野】

1. 松永篤志(主任研究者) 東日本大震災被災自治体の地域見守り活動対象者を把握するアセスメントツール

の開発. 平成 28 年度 科学研究費補助金 研究活動スタート支援 2016 Apr- 2018 Mar.

【公衆衛生看護学分野】

1. 田口敦子(主任研究者). コミュニティの互助促進に向けた行政育成型住民組織の効果的な活動モデルの開発. 平成 28 年度 科学研究費補助金(基盤研究(C))2016 Apr-2018 Mar.
2. 大森純子(主任研究者). 地域の底力を高める「地域への愛着メソッド」の汎用性開発. 平成 27 年度科学研究費補助金(基盤研究(B)). 2015 Apr-2018 Mar.

【地域保健学分野】

1. Cindy H Chiu(主任研究者) Using positive psychology to promote psychological and general wellbeing after traumatic events. 平成 29 年度 科学研究費補助金(若手研究(B)). 2017 Apr- 2019 Mar.

【がん看護学分野】

1. 千葉詩織(主任研究者). 進行がん患者のオピオイド服薬マネジメント尺度の開発. 公益財団法人安田記念医学財団 (癌看護研究助成大学院学生). 2017 Dec-2018 Dec.
2. 佐藤富美子(主任研究者). 次世代型ケアを創出できる臨床看護師のリサーチマインドを育む教育プログラムの開発. 日本学術振興会科学研究費助成事業学術研究助成基金助成金 挑戦的萌芽研究, 2016 Apr-2018 Mar.
3. 佐藤菜保子(主任研究者). 膵癌予後に関与するストレス応答分子 CRH の腫瘍組織における発現意義の解明. 日本学術振興会科学研究費助成事業学術研究助成基金助成金 基盤研究(C). 2016 Apr-2018 Mar.
4. 佐藤富美子(主任研究者). 乳がん体験者の生活の再構築を促進する長期リハビリケアプログラムの構築に関する研究. 平成 26 年度日本学術振興会科学研究費補助金 (基盤研究(B)). 2014 Apr - 2018 Mar.

【緩和ケア看護学分野】

1. 宮下光令(主任研究者). 進行がん患者の抗がん剤治療の目的の理解度と終末期医療に関する医師との話し合い. 平成 27 年度科学研究費(挑戦的萌芽研究). 2015 Apr- 2018 Mar
2. 宮下光令(主任研究者). 認知症患者の Good Death. 平成 28 年度科学研究費(基盤研究(B)特設分野研究). 2016 Apr-2019 Mar
3. 宮下光令(主任研究者). がん患者に対する緩和医療の質の評価方法の確立(国際共同研究強化). 平成 28 年度科学研究費(国際共同研究加速基金(国際共同研究強化)). 2016 -2018
4. 青山真帆(主任研究者). 平成 28 年度 TUMUG 支援事業(東北大学男女共同参画・女性研究者支援事業)スタートアップ研究費. 2016 Aug- 2018 Mar.
5. 青山真帆(主任研究者). がん治療の経済的負担が患者の治療選択・日常生活に与える影響—経済的毒性に着目して. 平成 28 年度科学研究費助成事業(科学研究費補助金)(研究スタート支援). 2016 Aug - 2018 Mar.

【小児看護学分野】

1. 入江 亘. 小児がんを抱える子供の闘病体験を意味づけていく親への看護支援プログラムの開発, 日本学術振興会 平成 29 年度科学研究費助成事業(学術研究助成基金助成金)若手研究(B), 2017Apr-2019 Mar.
2. 井上由紀子. 学校教諭のための病気や障害をもつ子供の復学支援プログラムの開発と検証, 日本学術振興会 平成 29 年度科学研究費助成事業(学術研究助成基金助成金)基盤研究(C), 2017 Apr-2019 Mar.
3. 清水香織. 1型糖尿病をもつ学童期前期にある子供の自分の病気の理解・療養行動と病気を持つ自分に

対する表象の関連. 北日本看護学会 研究奨励会 平成 29 年度奨励研究, 2017.

4. 塩飽 仁, 佐藤幸子, 富澤弥生, 鈴木祐子, 井上由紀子, 三谷綾子. 思春期青年期の発達障害の子供と家族の看護支援・成人移行期支援プログラムの開発, 日本学術振興会 平成 28 年度科学研究費助成事業 (学術研究助成基金助成金) 基盤研究(C), 2016 Apr-2018 Mar.

【精神看護学分野】

1. 吉井初美. 役職者の統合失調症に関する知識・意識の現状と一次予防としての統合失調症教育啓発プログラムの検討. 一般財団法人ヘルス・サイエンス・センター研究助成. H29 年 4 月～H30 年 3 月
2. 吉井初美. 統合失調症患者のセルフスティグマ低減および就労意識向上を目的としたメソッドの確立. 科学研究費補助金基盤研究(C). H29 年 4 月～H32 年 3 月

【周産期看護学分野】

1. 佐藤真理. フィリピン国における小児肺炎受診行動に対する父親の考えと課題, 松下幸之助記念財団研究助成金. H28.10～H29.10 (H28 年度)

【ウイメンズヘルス看護学分野】

1. 吉沢豊予子(主任研究者). 生涯を通じた男性のケアの担い手としての発達支援方法の開発. 平成 29 年度科学研究費補助金(基盤研究(B)). 2017 Apr- 2020 Mar.
2. 中村康香(主任研究者). 家族基盤に基づくコペアレンティングを促す妊娠期介入プログラムの開発と検証. 平成 28 年度科学研究費補助金(基盤研究(C)). 2016 Apr- 2019 Mar.
3. 跡上富美(主任研究者). 女性の妊孕力自己認識と卵巣予備能との乖離の予備調査. 平成 27 年度科学研究費補助金(挑戦的萌芽). 2015 Apr- 2018 Mar.

5-7. 外部資金獲得(分担研究) ※2016 年 4 月～2017 年 3 月(前年度からの継続の研究費を含む)

【看護アセスメント学分野】

1. 丸山良子(分担研究者). 食行動および首尾一貫感覚の関連を含めた慢性ストレスの定量的評価方法の検証. 平成 29 年度科学研究費補助金(基盤研究(C)). 2017 Apr - 2020 Mar.
2. 菅野恵美(分担研究者). 深部損傷褥瘡(DTI)における炎症誘導機序の解明と治癒促進ケア技術の確立. 平成 29 年度科学研究費補助金(基盤研究(C)). 2017 Apr - 2020 Mar.
3. 菅野恵美, 丹野寛大(分担研究者). 糖尿病性足壊疽の感染増悪過程における好中球 NETs の関与と新規治療法の開発. 平成 29 年度科学研究費補助金(挑戦的研究(萌芽)). 2017 June - 2019 Mar.
4. 丸山良子(分担研究者). 次世代型ケアを創出できる臨床看護師のリーサーチマインドを育む教育プログラムの開発. 平成 28 年度科学研究費補助金(挑戦的萌芽研究). 2016 Apr - 2019 Mar.
5. 菅野恵美(分担研究者). 免疫制御を応用した慢性創傷の新規治療法の開発～NKT 細胞は炎症・治癒を支配する～. 平成 28 年度科学研究費補助金(基盤研究(B)). 2016 Apr - 2019 Mar.
6. 菅野恵美(分担研究者). C 型レクチン受容体(Mincle)を介した DAMPs による創部炎症連鎖機構の解明. 平成 28 年度科学研究費補助金(挑戦的萌芽研究). 2016 Apr - 2018 Mar.

【地域ケアシステム看護学分野】

1. 津野陽子(分担研究者) 大規模コホートデータによる健康と生産性の最適化を目指す働き方モデルの構築. 平成 29 年度科学研究費補助金(基盤研究(C)). 2017 Apr-2019 Mar.

- 津野陽子(分担研究者)生活習慣病予防の労働生産性への影響を含めた経済影響分析に関する研究. 平成 29 年度厚生労働科学研究費補助金. 2017 Apr-2018 Mar.

【がん看護学分野】

- 佐藤富美子(分担研究者). 運動を中心とする乳がん治療関連リンパ浮腫セルフケアプログラムの無作為化比較試験, 日本学術振興会科学研究費助成事業学術研究助成基金助成金 基盤研究(C). 2016 Apr-2018 Mar.
- 佐藤菜保子(分担研究者). 乳がん体験者の生活の再構築を促進する長期リハビリケアプログラムの構築に関する研究. 平成 26 年度科学研究費補助金(基盤研究(B)). 2014 Apr - 2018 Mar.

【緩和ケア看護学分野】

- 宮下光令(分担研究者). がん悪液質による食欲不振・倦怠感に対する薬物療法の複合的研究. 平成 29 年度学術振興会科学研究費(基盤研究(B)一般). 2017 Apr-2021 Mar.
- 宮下光令(分担研究者). スピリチュアルケアを取り入れたアドバンス・ケア・プランニングの有効性の検証. 平成 28 年度科学研究費(基盤研究(B)一般). 2016 Apr-2019 Mar.
- 宮下光令(分担研究者). 高齢者ケア施設における看取りのケアパスの開発. 平成 28 年度科学研究費(挑戦的萌芽研究). 2016 Apr-2019 Mar.
- 宮下光令(分担研究者). 医療ビッグデータを用いた緩和医療の質評価および臨床課題の疫学調査方法の開発と測定. 平成 28 年度 AMED 委託研究開発. 2016 Apr-2019 Mar
- 宮下光令(分担研究者). 臨床倫理検討システムの哲学的見直しと臨床現場・教育現場における展開. 平成 27 年度学術振興会科学研究費(基盤研究(A)). 2015 Apr-2019 Mar.
- 宮下光令(分担研究者). 市民と専門職で協働する日本型対話促進 ACP 介入モデルの構築とエビデンスの確立. 平成 27 年度学術振興会科学研究費(基盤研究(A)). 2015 Apr-2020 Mar.

【小児看護学分野】

- 入江 亘, 塩飽 仁(分担研究者). 学校教諭のための病気や障害をもつ子供の復学支援プログラムの開発と検証, 日本学術振興会 平成 29 年度科学研究費助成事業(学術研究助成基金助成金)基盤研究(C), 2017 Mar -2019 Apr.
- 佐藤幸子, 塩飽 仁, 遠藤芳子, 今田志保:心身症・神経症児のための動画によるソーシャルスキルトレーニングツールの開発, 日本学術振興会 平成 28 年度科学研究費助成事業(学術研究助成基金助成金)基盤研究(C)新規採択, 2016-2018
- 塩飽仁(分担研究者). 被災地の患者と家族を支援するプロジェクト研究—震災と小児がんを経験した家族の語り—. 平成 24 年度震災復興・日本再生支援事業. 2012 Apr - 2018 Mar.
- 鈴木祐子, 分担研究者). 被災地の患者と家族を支援するプロジェクト研究—震災と小児がんを経験した家族の語り—. 平成 24 年度震災復興・日本再生支援事業. 2012 Apr - 2018 Mar.
- 井上由紀子(分担研究者). 被災地の患者と家族を支援するプロジェクト研究—震災と小児がんを経験した家族の語り—. 平成 24 年度震災復興・日本再生支援事業. 2012 Apr - 2018 Mar.
- 名古屋祐子(分担研究者). 被災地の患者と家族を支援するプロジェクト研究—震災と小児がんを経験した家族の語り—. 平成 24 年度震災復興・日本再生支援事業. 2012 Apr - 2018 Mar.

【ウイメンズヘルス看護学分野】

- 中村康香(分担研究者). ウェアラブル機器を用いた妊婦の身体活動の可視化による活動パターンと評価指標

の検討. 平成 28 年度科学研究費補助金(基盤研究(C)). 2016 Apr- 2019 Mar.

5-8. 外部資金獲得(その他) ※2016 年 4 月～2017 年 3 月
なし