

東北大学大学院医学系研究科
保健学専攻看護学コース

年報

2019 年度（令和元年度）

Annual Report of
Course of Nursing, Health Sciences,
Tohoku University School of Medicine
2019

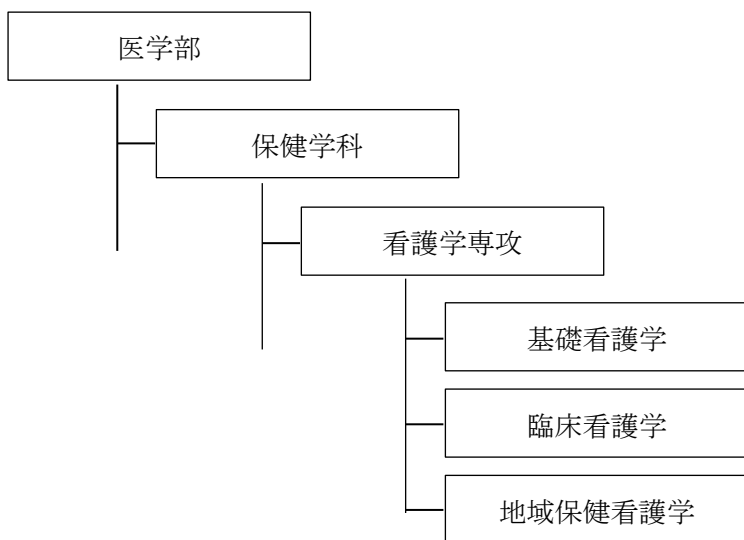
目次

1. 組織と分野	2
1-1. 組織図	2
1-2. 分野紹介	3
2. カリキュラム	15
2-1. 学部カリキュラム	15
2-2. 大学院カリキュラム	17
3. 教員一覧	19
4. 各種データ	21
4-1. 学部入試情報	21
4-2. 大学院入試情報	23
4-3. 学部卒業後の進路	24
4-4. 大学院修了後の進路	27
4-5. 大学院修了者の学位論文一覧	29
4-6. 業績数の推移	37
5. 研究業績	39
5-1. 原著論文・総説（査読あり）	39
5-2. 原著論文・総説（査読なし）、紀要、解説	43
5-3. 著書	45
5-4. 国際学会発表	46
5-5. 国内学会発表	48
5-6. 外部資金獲得（主任研究）	56
5-7. 外部資金獲得（分担研究）	59
5-8. 外部資金獲得（その他）	60

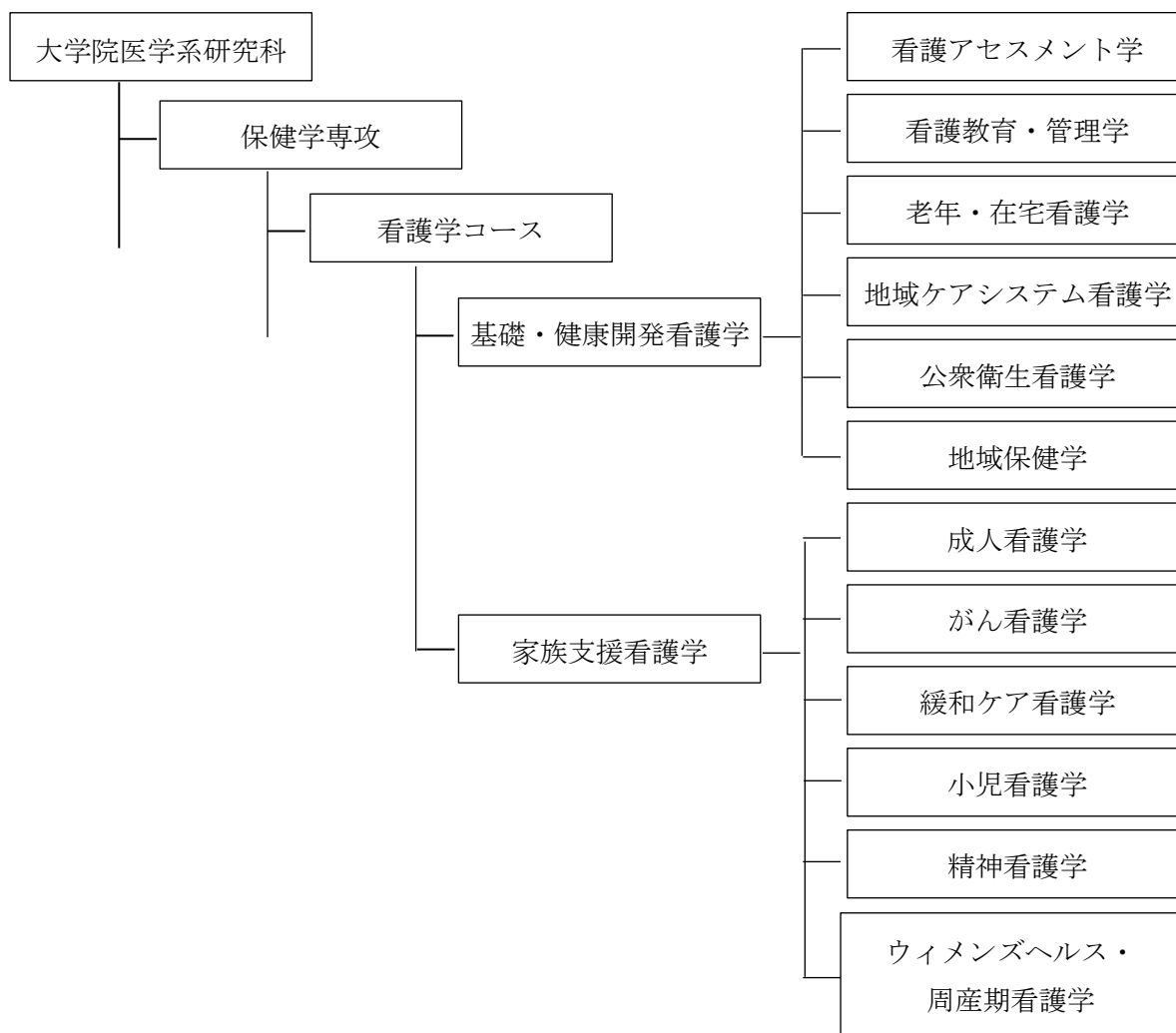
1. 組織と分野

1-1. 組織図（2019年4月現在）

【医学部保健学科組織図】



【大学院医学系研究科保健学専攻組織図】



1-2. 分野紹介

研究分野名	看護アセスメント学分野
-------	-------------

1. 分野構成 (2020年4月1日時点)

教授 (兼任) : 朝倉京子、准教授 : 菅野恵美、助教 : 丹野寛大
大学院 (博士課程) 0名、大学院 (修士課程) 1名、卒業研究生 17名

2. 主な研究テーマ

看護アセスメント学分野では、看護の対象となる人々への適切な日常生活援助を行うために必要なアセスメントの方法、さらに科学的根拠に基づく看護援助技術の開発およびその検証を行うことを目的としています。

【主な研究テーマ】

1. 創傷治癒促進物質の探索 (乳酸菌、海綿など天然由来物質の活用)
2. ナチュラルキラーT細胞による創傷治癒促進機構に関する免疫学的解析
3. 宿主由来のダメージ関連分子パターン (DAMPs) が創傷治癒に与える影響
4. ヒト難治性皮膚潰瘍における Biofilm と細胞死の関連

3. 主な研究業績 (2008年4月以降)

【主な研究論文】

- Miura T, Kawakami K, Kanno E, Tanno H, Tada H, Sato N, et al. Dectin-2-mediated signaling leads to delayed skin wound healing through enhanced neutrophilic inflammatory response and neutrophil extracellular traps formation. *Journal of Investigative Dermatology*. 2019; 139(3): 702-711.
- Kanno E, Tanno H, Masaki A, Sasaki A, Sato N, Goto M, et al. Defect of interferon γ leads to impaired wound healing through prolonged neutrophilic inflammatory response and enhanced MMP-2 activation. *International Journal of Molecular Sciences*. 2019; 20(22).pii: E5657.
- Kanno E, Tanno H, Yamaguchi K, Sasaki A, Maruyama R, Tachi M. Experimental wound ischemia does not promote *Pseudomonas aeruginosa* biofilm formation. *J Dermatol Dermatol Surge*, 2018; 22: 68-71.
- Tanno H, Kawakami K, Kanno E, Suzuki A, Takagi N, Yamamoto H, Ishii K, Imai Y, Maruyama R, Tachi M. Invariant NKT cells promote skin wound healing by preventing a prolonged neutrophilic inflammatory response. *Wound Repair Regen*. 2017;25(5):805-815.
- Kanno E, Kawakami K, Tanno H, Suzuki A, Sato N, Masaki A, Imamura A, Takagi N, Miura T, Yamamoto H, Ishii K, Hara H, Imai Y, Maruyama R, Tachi M. Contribution of CARD9-mediated signaling to wound healing in skin. *Expe Dermatol*. 2017;26(11):1097-1104.
- Kanno E, Kawakami K, Miyairi S, Tanno H, Suzuki A, Kamimatsuno R, Takagi N, Miyasaka T, Ishii K, Gotoh N, Maruyama R, Tachi M. Promotion of acute-phase skin wound healing by *Pseudomonas aeruginosa* C4-HSL. *Int Wound J*. 2016;13(6):1325-35.
- Tanno H, Kawakami K, Ritsu M, Kanno E, Suzuki A, Kamimatsuno R, Takagi N, Miyasaka T, Ishii K, Imai Y, Maruyama R, Tachi M. Contribution of invariant natural killer T cells to skin wound healing. *Am J Pathol*. 2015;185(12):3248-57.

【主な著書】

- 菅野恵美: バイオフィルム制御による創傷治癒へのアプローチ. 菅野恵美 企画編集, WOC Nursing. 東京: 医学出版, 2018. p. 20-25.
- 菅野恵美: Part3 column 4. 研究者の目から見た皮膚科学の面白さ! -創傷治癒過程の華麗なるバトンパスに魅了されて-. 安部正敏 責任編集, *Visual Dermatology*. 東京, 秀潤社, 2018. p. 180.
- 丹野寛大, 菅野恵美: 急性創傷と慢性創傷の治癒過程. 菅野恵美 企画編集, WOC Nursing. 東京: 医学出版, 2018. P. 5-12.

【主な受賞】

- 丹野寛大, 菅野恵美, 佐藤すずな, 山口賢次, 石井恵子, 丸山良子, 川上和義, 館 正弘. 緑膿菌接種創の治癒過程と菌排除におけるNKT細胞欠損の影響. 第20回日本褥瘡学会学術集会, 2018, Sep 28-29, 横浜. (最優秀演題)

研究分野名	看護管理学分野
-------	---------

1. 分野構成 (2020年4月1日時点)

教授:朝倉京子、助教:高田望、助手:杉山祥子、事務補佐員 0名
 大学院(博士課程) 5名、大学院(修士課程) 2名、研究生 1名、卒業研究生 10名

2. 主な研究テーマ

1. 看護職の職業移動と心理社会的労働環境に関する研究
2. 看護現象のジェンダー分析に関する研究
3. 看護職の専門職的自律性、自律的な臨床判断、反省的思考に関する研究

3. 主な研究業績 (2008年4月以降)

【主な研究論文】

- Asakura K, Asakura T, Satoh M, Watanabe I, Hara Y. Health Indicators as Moderators of Occupational Commitment and Nurses' Intention to Leave. *Jpn J Nurs Sci*. Accepted: 13 May 2019; 17(1): e12277
- Satoh M, Watanabe I, Asakura K. Determinants Strengthening Japanese Nurses' Intention to Stay at Their Current Hospital. *Tohoku J Exp Med*. 2018; 246(3): 175-182
- Maki Tei-Tominaga, Kyoko Asakura and Takashi Asakura. Generation-Common and -Specific Factors in Intention to Leave among Female Hospital Nurses: A Cross-Sectional Study Using a Large Japanese Sample. *International Journal of Environmental Research and Public Health*. 2018; 15:1591.
- Asakura K, Satoh M, Watanabe I. The Development of the Attitude Toward Professional Autonomy Scale for Nurses in Japan. *Psychol Rep*. 2016; 119(3):761-782.
- Satoh M, Watanabe I, Asakura K. Occupational commitment and job satisfaction mediate effort-reward imbalance and the intention to continue nursing. *Jpn J Nurs Sci*. 2016; 14(1):49-60.
- 三浦恵美, 朝倉京子. 看護師長が認識する「サクセフルな部署運営」. *日本看護管理学会誌*.2016;20(1):38-48.
- 下條祐也, 朝倉京子. 両立支援の組織文化が職務満足度, 組織コミットメント及び職業継続意思に及ぼす影響—妻/母親役割を担う看護職を対象とした分析—. *日本看護科学会誌*.2016;36:51-59.
- 佐藤みほ, 朝倉京子, 渡邊生恵, 下條祐也. 日本語版職業コミットメント尺度の信頼性・妥当性の検討. *日本看護科学会誌*. 2015; 35: 63-71.
- Asakura T., Gee G. C, Asakura K. Assessing a culturally appropriate factor structure of the Center for Epidemiologic Studies Depression (CES-D) scale among Japanese Brazilians. *International Journal of Cultural Studies*. 2015; DOI:10.1080/17542863.2015.1074259
- 朝倉京子, 籠玲子. 中期キャリアにあるジェネラリスト・ナースの自律的な判断の様相. *日本看護科学会誌*, 2013;33(4):43-52.
- Tei-Tominaga M, Asakura T, Asakura K. Stigma towards nurses with mental illnesses: a study of nurses and nurse managers in hospitals in Japan. *Int J Ment Health Nurs*. 2013;23(4):316-25.
- Asakura K, Watanabe I. The Survival Strategy of Male Nurses in Rural Areas of Japan. *Jpn J Nurs Sci*. 2011;8(2):194-202.

【主な受賞】

- Asakura K, Watanabe I. The Survival Strategy of Male Nurses in Rural Areas of Japan. *Jpn J Nurs Sci*. 2011;8(2):194-202. (平成 23 年度東北大学男女共同参画奨励賞(沢柳賞)研究部門賞受賞)
- 朝倉京子. 平成 29 年度東北大学総長教育賞.(全学教育科目「ジェンダーと人間社会」)

研究分野名	老年・在宅看護学分野
-------	------------

1. 分野構成（2020年4月1日時点）

教授:尾崎章子、助教:安藤千晶、清水恵
 大学院(修士課程) 1名、研究生 1名、卒業研究生 10名

2. 主な研究テーマ

老年・在宅看護学分野では、超高齢社会を迎え、地域包括ケアが推進される中、人々が住み慣れた環境である在宅・施設・地域など、“生活の場”での看護を重視し、生活の場を志向した実践知の創出に取り組んでいます。

【主な研究テーマ】

1. 在宅における要介護高齢者の睡眠薬使用および副作用リスクに関する研究
2. 在宅における死亡確認に関する看護プロトコルの開発
3. 在宅における虚弱高齢者、認知症高齢者の疼痛マネジメントに関する研究
4. 在宅看護における高齢者遺族への支援に関する研究

3. 主な研究業績（2008年1月以降）

【主な研究論文】

- Ohashi Y, Sugawara S, Muraoka K, Ozaki A: Health maintenance of Japanese rural small enterprise shopkeepers, *Quality in Aging and Older Adults*, DOI 10.1108/QAOA-12-2018-0064, 2019.
- 後藤真子, 尾崎章子, 大橋由基, 西田幸典, 川村佐和子:在宅における死亡確認・死亡診断に関する現状と課題, *日本在宅看護学会誌*. 2019;7(2): 53-61.
- 安藤千晶, 菅野雄介, 鈴木晶子, 高橋文代, 小川朝生:訪問看護師が実施している在宅認知症高齢者の疼痛マネジメント, *Palliative Care Research*. 2019;14(2):151-157.
- Ohashi Y, Taguchi A, Omori J, Ozaki A: Cultural Capital. A Concept Analysis. *Public Health Nursing*, 2016; 34(4):380-7.

【主な著書】

- 尾崎章子:睡眠障害と看護. In 亀井智子, 小玉敏江(編). 高齢者看護学第3版. 東京. 中央法規; 2018.p 222-5.
- 尾崎章子:睡眠・休息の援助, *系統看護学講座 基礎看護技術II* 第17版. 東京: 医学書院; 2016. p 127-36.
- 尾崎章子:訪問看護の制度と機能, In.河野あゆみ(編). 在宅看護論. 東京: メジカルフレンド社; 2016. P 63-77.

【主な学会発表】

- 尾崎章子. 第24回日本在宅ケア学会学術集会長講演;2019 July 27-28;仙台
- Tomita N, Ohashi Y, Ishiki A, Ozaki A, Mitsuyuki N, Arai H. Detecting the features of frailty criteria by comparing with comprehensive geriatric assessment via ICF translation. *ICFSR 2019*, Feb 20-22, Miami.
- Ando C. A Survey on the Actual Situation of Pain Management Performed by Home-Visiting Nurses for Geriatric Patients with Moderate-to-Severe Dementia. *The Second Tohoku Conference on Global Japanese Studies*, 2019, Dec 14, Sendai.
- Shimizu M, Miyashita M, Ozaki A. Availability of official statistical data of “Comprehensive Survey of Living Conditions” for evaluating quality of life for outpatient. -Focusing on symptom of people with cancer-. *The Second Tohoku Conference on Global Japanese Studies*, 2019, Dec 14, Sendai.
- 清水恵, 奥山文, 安藤千晶, 尾崎章子. へき地における在宅終末期療養及び在宅死の現状に関する文献検討 -中山間地域と離島の共通点と相違点に着目して-. 第24回日本在宅ケア学会学術集会, 2019, Jul 27-28, 仙台.

研究分野名	地域ケアシステム看護学分野
-------	---------------

1. 分野構成（2020年4月1日時点）

※2019年11月より公衆衛生看護学分野に統合。

2. 主な研究テーマ

公衆衛生看護学分野と共同体制で、教育、研究、社会的活動に取り組んでいる。

【主な研究テーマ】

1. 地域保健福祉活動における協働の活動方法論に関する研究／2. 保健師活動に関する研究／3. 健康と生産性の最適化を目指す働き方モデルの構築／4. 被災地における中長期的保健福祉活動に関する研究

3. 主な研究業績（2014年1月以降）

【主な著書】

- ・ Sumikawa Tsuno Y, Togari T, Yamazaki Y. Perspectives on salutogenesis of scholars writing in Japanese. In: Mittelmark MB, Sagy S, Eriksson M, Bauer G, Pelikan JM, Lindström B, Espnes GA editors. Handbook of Salutogenes. Switzerland: Springer; 2016. p. 399-403.

【主な受賞】

- ・ 21st East Asian Forum of Nursing Scholars & 11th International Nursing Conference The best presentation award (poster presentation) (松永篤志)2018.1.12.
- ・ 第55回日本医療・病院管理学会学術総会優秀演題賞(ポスター賞)(津野陽子)2017.9.18.
- ・ 第90回日本産業衛生学会優秀口演賞(津野陽子)2017.5.13.
- ・ 日本看護科学学会学術論文奨励賞(松永篤志)2016.12.10.

研究分野名	公衆衛生看護学分野
-------	-----------

1. 分野構成 (2020年4月1日時点)

教授:大森純子、助教:藤崎万裕、松永篤志、助手:竹田香織、中野久美子、研究補佐員 1名
大学院(博士課程) 4名、大学院(修士課程) 12名、研究生 27名

2. 主な研究テーマ

CBPR (Community Based Participatory Research) という研究スタイルを用い、保健師など保健行政の関係職種や住民の方々と一緒に、「地域への愛着」を育む健康増進プログラムの開発、「近隣住民間の交流促進プログラムの開発」などに取り組み、個人変容と社会変容に参画しています。

【主な研究テーマ】
文化と健康観・ヘルスプロモーションに関する研究／2.地域への愛着と健康に関するプログラム開発、地域への愛着を育む方法論 (メソッド) 開発／3.地域保健・福祉活動における協働方法と評価、理論の構築／4.教育活動・実践を通じた保健師養成・育成に資する研究／5.地域の高齢者見守り活動に関する研究／6.地域保健をめぐる政治・行政に関する研究／7.グローバルヘルスに関する研究

3. 主な研究業績 (2014年1月以降) ※2014年1月に分野新設のため

【主な研究論文】

- Yoshida K, Takizawa Y, Nishino Y, Takahashi S, Kanemura S, Omori J, Kurosawa H, Maemondo M, Minami Y. Association between Family History of Cancer and Lung Cancer Risk among Japanese Men and Women. The Tohoku Journal of Experimental Medicine. 2019;247(2):99-110.
- 高橋和子, 大森純子, 田口敦子, 齋藤美華, 酒井太一, 三森寧子. 首都圏近郊都市部の向老期世代の“地域への愛着”に関連する要因. 公衆衛生看護学会誌. 2018;7(2):80-90. (2019年度日本公衆衛生看護学会学術奨励賞 (優秀論文部門))
- Chiu C, Nakano K, and Omori J. Workshop to promote patient-centered cross-cultural care among Japanese nursing students. Nursing English Nexus. 2018 Oct; 2(2), 6-12.
- 大森純子, 三森寧子, 小林真朝, 小野若菜子, 安齋ひとみ, 高橋和子, 宮崎紀枝, 酒井太一, 齋藤美華. 公衆衛生看護のための“地域への愛着”の概念分析. 日本公衆衛生看護学会誌. 2014; 3(1):40-48. (2016年日本公衆衛生看護学会学術奨励賞(優秀論文部門)受賞)
- Asahara K, Ono W, Kobayashi M, Omori J, Momose Y, Todome H, Konishi E. Ethical issues in practice: A survey of home-visiting nurses in Japan. Japan Journal of Nursing Science. 2013; 10:98-108. (2014年日本看護科学学会表彰論文優秀賞受賞)

【主な著書】

- 神馬征峰, 大森純子, 宮本有紀 (編). 系統看護学講座 健康支援と社会保障制度②公衆衛生 第2章 公衆衛生の活動対象. 東京: 医学書院; 2015. p45-60.

【主な学会発表】

- 大森純子. 第5回日本公衆衛生看護学会学術集会大会長. 2017 Jan 21-22.
- 田口敦子. 地域包括ケアシステムにおける在宅医療の推進と住民ボランティアとの協働. 第78回日本公衆衛生学会総会; 2019 Oct 23-25, 高知. (第78回日本公衆衛生学会奨励賞受賞)
- 田口敦子, 鎌田彩希, 白川美弥子, 矢津剛, 神山芳美, 沖永美幸, 藤春千恵美, 佐伯由美, 菅野雄介, 深堀浩樹, 宮下光令. 在宅緩和ケアの質担保に向けたチェックリストおよび教育プログラムの開発(第2報)-チェックリスト使用前後の評価-. 第23回日本緩和医療学会学術大会; 2018 Jun 15-17, 神戸. (第23回日本緩和医療学会学術大会優秀演題賞受賞)
- 田口敦子, 三笠幸恵, 三森寧子, 小林真朝, 小野若菜子, 高橋和子, 酒井太一, 宮崎紀枝, 安齋ひとみ, 齋藤美華, 大森純子. “地域への愛着”を育む健康増進プログラムの開発 第1報 プログラムの作成と実施. 第4回日本公衆衛生看護学会学術集会; 2016 Jan 23-24; 東京. (2016年第4回日本公衆衛生看護学会学術集会優秀ポスター賞受賞)

研究分野名	地域保健学分野 Department of Community Health
-------	--

1. 分野構成 (2020年4月1日時点)

※2019年11月より公衆衛生看護学分野に統合。

2. 主な研究テーマ

We are interested in conducting applied research to collect evidence for public health practice, especially in the field of global health.

Main research interests:

1. Global health security – surveillance and response to emerging and re-emerging diseases
2. Disaster mental health care using a positive psychology approach
3. Protection of humanitarian aid workers’ physical security and psychological well-being

3. 主な研究業績 (2016年4月以降)

- Houatthongkham S, Sithivong N, Jennings G, Phengxay M, Teepruksa P, Khamphaphongphane B, Vongphrachanh P, Southalack K, Luo D, **Chiu C**. Trends in the incidence of acute watery diarrhoea in the Lao People’s Democratic Republic, 2009–2013. *Western Pacific Surveillance and Response Journal*. 2016 Sep; 7(3): 1-9.
- **Chiu C**, **Nakano K**, and Omori J. Workshop to promote patient-centered cross-cultural care among Japanese nursing students. *Nursing English Nexus*. 2018 Oct; 2(2), 6-12.
- **Nakano K**, Nakamura Y, Shimizu A, Alamer M. Exploring roles and capacity development of village midwives in Sudanese communities. *Rural and Remote Health*. 2018 Oct; 18(4): 1-11.
- **Chiu C** and Gulland M. Using Games to Promote Confidence in English Communication among Japanese Nursing Students. *Nursing English Nexus*. 2019 Apr; 3(1): 6-12.
- Phan T, Luong C, Do H, **Chiu C**, Cao M, Nguyen T, Diep T, Huynh P., Nguyen T, Le H., Otsu S, Tran, P.D., Nguyen, T.V. and Kato, M. Findings and lessons from establishing Zika virus surveillance in southern Viet Nam, 2016. *Western Pacific Surveillance and Response Journal*. 2019 May; 10(2): 1-8.
- **Morokuma N** and **Chiu C**. Trends and characteristics of security incidents involving aid workers in health care settings: a 20-year review. *Prehospital and Disaster Medicine*. 2019 Jun; 34(3):265–273.

研究分野名	成人看護学分野
-------	---------

1. 分野構成（2020年4月1日時点）

教授:今谷 晃、講師:菊地史子、卒業研究生 5名

2. 主な研究テーマ

1. 胃粘膜上皮細胞の分化制御と胃癌に関する研究
2. *Helicobacter pylori* に対する免疫応答に関する研究
3. 粘膜免疫応答による上皮細胞の細胞内シグナル伝達機構の解明
4. 上部消化管疾患と遺伝子多型に関する研究
5. 緩和ケア病棟における終末期患者のリハビリテーションに関する研究
6. 終末期リハビリテーションと患者・家族感情との関連に関する質的研究
7. 終末期リハビリテーションにおける看護職とリハビリテーション職の協働に関する研究
8. 看護師自身のケア評価とケア満足度に関する研究

3. 主な研究業績

- 【主な受賞】
- ・ 佐藤典子, 佐藤しのぶ, 菊地淳子, 齋藤明美, 菊池愛, 佐々木知子, 菊地史子. 緩和ケア病棟で終末期リハを行っている患者に関わる家族の思い.
第15回東北緩和医療研究会青森大会; 2011 Sept 23 ; 青森. (ベストプレゼンテーション賞)
 - ・ 佐藤しのぶ, 穀田知秋, 菊池愛, 吉野恵美子, 佐藤典子, 齋藤明美, 畠山里恵, 菊地史子.
緩和ケア病棟で終末期患者と家族に関わる看護師とリハビリテーションスタッフとの協働を考える,
第18回東北緩和医療研究会秋田大会; 2014 Aug10; 秋田 (研究奨励賞)

研究分野名	がん看護学分野
-------	---------

1. 分野構成 (2020年4月1日時点)

教授：佐藤富美子、助手：吉田詩織
 大学院（博士課程）5名、大学院（修士課程）2名、卒業研究生 7名

2. 主な研究テーマ

1. 乳がん術後患者の生活の再構築を促進する包括的なリハビリケアプログラムに関する研究
2. 進行がん患者のオピオイド服薬セルフマネジメントを促進する遠隔看護システムに関する研究
3. がん免疫療法看護の質評価指標の開発に関する研究
4. がん患者のアドバンス・ケア・プランニングに関する研究

3. 主な研究業績

【主な研究論文】

- Sato N, Hasegawa Y, Saito A, Motoi F, Ariake K, Katayose Y, Nakagawa K, Kawaguchi K, Fukudo S, Unno M, Sato F. Association between chronological depressive changes and psysical symptoms in postoperative pancreatic cancer patients. *BioPsychoSocoal medicine*, 2018; 12: 13. doi: 10.1186/s13030-018-0132-1.
- Sato N, Katayose Y, Motoi F, Nakagawa K, Sakata N, Kawaguchi K, Sato F, Unno M. Strategy of Symptom-Targeted Intervention Based on Patient Quality of Life at Three Months After Pancreatectomy. *Pancreas* 2016; 45(6):920-921.
- Sato F, Arinaga Y, Sato N, Ishida T and Ohuchi N. The perioperative educational program for improving upper arm dysfunction in patients with breast cancer at 1-year follow-up: a prospective, controlled trial. *Tohoku J Exp Med*. 2016; 238:229-36.
- Arinaga Y, Piller N, Sato F, How can we know the true magnitude of any breast cancer related lymphema if we do not know which is the true dominant arm?. *Journal of lymphedema*, 2016; 11(1),27-34.
- Arinaga Y, Sato F, Piller N, Kakamu T, Kikuchi K, Ohtake T, Sakuyama A, Yotsumoto F, Hori T, Sato N, A 10 minute self-care program may reduce breast cancer-related lymphedema:a six-month prospective longitudinal comparative study. *Lymphology*,2016;49,93-106.
- Sato N, Katayose Y, Motoi F, Nakagawa K, Sakata N, Kawaguchi K, Sato F, Unno M. Strategy of Symptom-Targeted Intervention Based on Patient Quality of Life at Three Months After Pancreatectomy. *Pancreas* 2016; 45(6):920-921.
- Sato F, Ishida T and Ohuchi N. The perioperative educational program for improving upper arm dysfunction in patients with breast cancer: a controlled trial. *Tohoku J Exp Med*. 2014; 232:115-22.

【主な著書】

- 佐藤富美子.乳房の手術を受ける患者の看護,乳房再建術を受ける患者の看護.北島正樹・江川幸二編,系統看護学講座 別巻 臨床外科看護学論 第9版,東京,医学書院;2017.p63-82.
- 佐藤富美子. がん手術後合併症の観察と看護,乳がん・婦人科がんの周術期ケア.神田清子・二渡玉江編,成人看護技術-がん・ターミナルケア,東京,メジカルフレンド社;2015.p112-21,130-39.

【主な受賞】

- 小室葉月,佐藤菜保子,佐々木彩加,鈴木直輝,鹿野理子,田中由佳里,山口(加畑)由美,金澤素,割田仁,青木正志, 福士審. コルチコトロピン放出ホルモン受容体2遺伝子における一塩基多型、ハプロタイプと過敏性腸症候群との関連. 第22回日本行動医学会;2015 Dec 16-17;仙台(最優秀演題賞)

研究分野名	緩和ケア看護学分野
-------	-----------

1. 分野構成 (2020年4月1日時点)

教授:宮下光令、助教:青山真帆、技術補佐員1名、 大学院(博士課程)9名、大学院(修士課程)4名、卒業研究生13名
--

2. 主な研究テーマ

緩和ケア看護学分野は、生命脅かす疾患に罹患し、身体的・心理的・社会的・スピリチュアルな苦痛を抱える患者さまやご家族の QOL (Quality of Life : 生活の質) を維持し向上させることにより、患者さまやご家族が苦痛なく安心して生活することを支えるための看護の提供を目的に研究に取り組んでいます。

【主な研究テーマ】

- ・がん・非がん患者に対する緩和ケアに関する研究
- ・終末期ケアに関する研究
- ・緩和ケアの質の評価に関する研究
- ・緩和ケアにおける Patient Reported Outcome の活用に関する研究
- ・緩和ケアにおける自然言語処理・AI・ビッグデータの活用に関する研究

3. 主な研究業績

【主な研究論文】

- ・ Aoyama M, Sakaguchi Y, Morita T, Ogawa A, Fujisawa D, Kizawa Y, Tsuneto S, Shima Y, Miyashita M. Factors associated with possible complicated grief and major depressive disorders. *Psycho-oncology*. 2018;27(3):915-21.
- ・ Masukawa K, Aoyama M, Morita T, Kizawa Y, Tsuneto S, Shima Y, Miyashita M. The Japan hospice and palliative evaluation study 4: a cross-sectional questionnaire survey. *BMC Palliat Care*. 2018; 17(1): 66
- ・ Sato Y, Miyashita M, Sato K, Fujimori K, Ishikawa KB, Horiguchi H, Fushimi K, Ishioka C. End-of-life care for cancer patients in Japanese acute care hospitals: A nationwide retrospective administrative database survey. *Jpn J Clin Oncol*. 2018; 48(10): 877-83.
- ・ Nakazawa Y, Yamamoto R, Kato M, Miyashita M, Kizawa Y, Morita T. Improved knowledge of and difficulties in palliative care among physicians during 2008 and 2015 in Japan: Association with a nationwide palliative care education program. *Cancer*. 2018 Feb 1; 124(3): 626-35.
- ・ Aoyama M, Morita T, Kizawa Y, Tsuneto S, Shima Y, Miyashita M. The Japan HOspice and Palliative Care Evaluation Study 3: Study design, characteristics of participants and participating institutions, and response rates. *American Journal of Hospice and Palliative Medicine*. 2017;34(7):654-64.
- ・ Kinoshita H, Maeda I, Morita T, Miyashita M, Yamagishi A, Shirahige Y, Takebayashi T, Yamaguchi T, Igarashi A, Eguchi K. Place of Death and the Differences in Patient Quality of Death and Dying and Caregiver Burden. *J Clin Oncol*. 2015 Feb 1;33(4):357-63.
- ・ Morita T, Miyashita M, Yamagishi A, Akiyama M, Akizuki N, Hirai K, Imura C, Kato M, Kizawa Y, Shirahige Y, Yamaguchi T, Eguchi K. Effects of a programme of interventions on regional comprehensive palliative care for patients with cancer: a mixed-methods study. *Lancet Oncol*. 2013;14(7):638-46.

【主な著書】

- ・ 宮下光令, et al. In 宮下光令 (編) . ナーシング・グラフィカ 成人看護学 (6) : 緩和ケア 第2版. 大阪: メディカ出版; 2016. 310p

【主な受賞】

- ・ 青山真帆, 齊藤愛, 菅井真理, 森田達也, 木澤義之, 恒藤暁, 志真泰夫, 宮下光令. 宗教的背景のある施設において患者の望ましい死の達成度が高い理由. 第21回日本緩和医療学会学術大会, 2016 June 16-18, 京都 (最優秀演題)

研究分野名	小児看護学分野
-------	---------

1. 分野構成 (2020年4月1日時点)

教授:塩飽 仁、助教:入江亘、助手(兼):菅原明子、
大学院(博士課程後期)4名、大学院(博士課程前期)3名、卒業研究生 11名

2. 主な研究テーマ

小児看護学分野は、子供と家族を発達上のライフイベントに応じて支援する看護を追求している分野です。特に子供と家族を心理・社会的に支える看護の研究、教育、実践に力点を置き、東北大学病院とのunification や、学校、地域、医療機関、他大学などとの連携のもとに活動しています。分野の研究、教育、実践のおもなテーマは、1.子供と家族を心理・社会的に支える看護支援の開発、2.発達障害の子供の発達援助と家族へのメンタルヘルスケア、3.小児がんの子供と家族のトータルケアです。

3. 主な研究業績

【主な研究論文】

- Nagoya Y, Miyashita M, Irie W, Yotani N, Shiwaku H. Development of a Proxy Quality-of-Life Rating Scale for the End-of-Life Care of Pediatric Cancer Patients, Evaluated from a Nurse's Perspective. J Palliat Med. 2019. [Epub ahead of print] doi: 10.1089/jpm.2018.0598.
- Irie W, Shiwaku H, Taku K, Suzuki Y, Inoue Y. Roles of Reexamination of Core Beliefs and Rumination in Posttraumatic Growth Among Parents of Children With Cancer: Comparisons With Parents of Children With Chronic Disease. Cancer Nurs. 2019. [Epub ahead of print] doi: 10.1097/NCC.0000000000000731.
- Nagoya Y, Miyashita M, Shiwaku H.: Pediatric Cancer Patients' Important End-of-Life Issues, Including Quality of Life: A Survey of Pediatric Oncologists and Nurses in Japan. J Palliat Med. 2017;20(5):487-493.
- 入江 亘, 小川恵理子, 大川智子, 山本光映, 塩飽 仁, 小澤美和. 小児がんで入院している子どもの父親が抱く入院生活の中での関心事. 小児保健研究 2020;79(1):66-73.
- 佐藤幸子, 塩飽 仁, 遠藤芳子, 今田志保. 心身症・神経症児が困難と感じる「症状や受診に関連した学校場面」への対応方法. 北日本看護学会誌 2020;22(2):9-16.
- 入江 亘, 名古屋祐子, 羽鳥裕子, 吉田沙蘭, 尾形明子, 松岡真里, 多田羅竜平, 永山 淳, 宮下光令, 塩飽 仁. 看取りの時期にある小児がんの子どもをもつ家族向けパンフレット「これからの過ごし方について-子ども版-」の小児がんに関わる医療者の意見による使用可能性の検討. Palliative Care Research 2018;13(4):383-391.
- 入江 亘, 塩飽 仁, 名古屋祐子. 小児がんを経験した子どもの親の心的外傷後成長を構成する要素—慢性疾患をもつ子どもの親との対比—. 小児がん看護 2018;13(1):17-27.
- 入江 亘, 塩飽 仁, 鈴木祐子, 井上由紀子. 慢性疾患を抱える子どもをもつ親の就労実態および健康関連 QOL (Quality of Life) との関連. 北日本看護学会誌 2018;21(1):1-11.
- 名古屋祐子, 塩飽 仁, 宮下光令. 医師と看護師が終末期の小児がん患者と家族のケアに関する相談を行いやすいと感じる専門職種とその関連要因. Palliative Care Research 2018;13(1):89-98.

【主な著書】

- 塩飽 仁, 井上由紀子. 第 18 章 精神疾患と看護「看護総論」, 「疾患をもった小児の看護」. In 系統看護学講座 専門分野Ⅱ 小児看護学2, 奈良間美保, 丸 光恵 編, 第 14 版, 医学書院, 486-496, 510-518, 2020
- 入江 亘. 第 4 章 幼児期の成長・発達に応じた看護. In 小児看護学①小児看護学概論/小児保健, 小林京子, 高橋孝雄 編, 第 6 版, メヂカルフレンド社, 2019, pp176-186.
- 入江 亘. 第 3 章 ヘルスアセスメントの手法. In 小児看護学②健康障害をもつ小児の看護, 小林京子, 高橋孝雄 編, 第 6 版, メヂカルフレンド社, 2019, pp288-292.

【主な受賞】

- 入江 亘, 塩飽 仁, 名古屋祐子. 日本小児がん看護学会 平成 30 年度研究奨励賞.
- 佐藤志保, 佐藤幸子, 塩飽 仁. 日本看護研究学会平成 24 年度奨励賞

研究分野名	精神看護学分野
-------	---------

1. 分野構成 (2020年4月1日時点)

教授:吉井初美、助教:光永憲香、助教:小林奈津子
 大学院(博士課程) 1名、大学院(修士課程) 1名、卒業研究生 11名

2. 主な研究テーマ

精神看護学分野は、精神障害者およびその家族を支援することを目的とした研究に取り組んでいる。精神障害者に関しては、精神疾患の発症ないし再発予防やリハビリ、スティグマ対策などの研究を、家族に関しては、精神科以外の患者の家族に対する研究を行っている。

【主な研究テーマ】

- 1.精神疾患の一次予防、早期支援、リハビリ
- 2.周産期のメンタルヘルス
- 3.家族のメンタルヘルス
- 4.精神障害者に関するスティグマ研究

3. 主な研究業績

【主な研究論文】

- ・ 菊地紗耶, 小林奈津子, 他.周産期におけるメンタルヘルスのスクリーニングと連携のポイント.女性心身医学.2020, 24(3):244-248.
- ・ Seto M, Nemoto H, Kobayashi N, et al. Post-disaster mental health and psychosocial support in the areas affected by the Great East Japan Earthquake: a qualitative study. BMC Psychiatry. 2019 Aug 27;19(1):261.
- ・ 廣瀬春香, とおし恵太, 光永憲香, 吉井初美.がん患者家族のメンタルヘルスへのケアに関する文献検討.日本看護学会論文集:慢性期看護.2019,49:23-26.
- ・ Yoshii H, Mitsunaga N, Saito H. Knowledge and Attitudes about Schizophrenia among Employers in Japan. 2018, Global Journal of Health Science, 10(2): 60-69.
- ・ Yoshii H, Kitamura N, Akazawa K, Saito H. Effects of an educational intervention on oral hygiene and self-care among people with mental illness in Japan: a longitudinal study.BMC Oral Health2017, 1 17-1
- ・ 光永憲香, 田代綾菜, 本間翠, 吉井初美. 統合失調症を有する人の就労継続を困難にする要因 -就労に関連して陰性感情が生じた状況に焦点を当てて-. 産業精神保健. 2016, 24(2) : 133-141
- ・ Mazumder AH, Alam T, Yoshii H, et al. Positive and negative symptoms in patients of schizophrenia: A cross sectional study. Acta Medica International. 2015, 2(1): 48-52.
- ・ Yoshii H,et al. Effect of an education program on improving knowledge of schizophrenia among parents of junior and senior high school students in Japan. BMC Public Health. 2011, 11: 323.
- ・ Yoshii H, et al. Stigma toward schizophrenia among parents of junior and senior high school students in Japan. BMC Res Notes. 2011, 4: 558.

【主な受賞】

- ・ 濱家由美子, 内田知宏, 光永憲香, 大室則幸, 松本和紀, 松岡洋夫. 顕在発症後早期の psychosis に対する心理的アプローチ—個別的な早期支援プログラムの試み— 第 5 回日本統合失調症学会; 2010 Mar 26-27; 福岡.(奨励賞)

研究分野名

ウィメンズヘルス・周産期看護学分野

1. 分野構成 (2020年4月1日時点) 2018年11月ウィメンズヘルス看護学分野と周産期看護学分野が統合

教授:吉沢豊予子, 准教授:中村康香, 准教授:吉田美香子, 助教:武石陽子, 助教:川尻舞衣子, 事務補佐員 1名, 大学院(博士後期課程)6名, 大学院(博士前期課程)1名, 卒業研究生 23名

2. 主な研究テーマ

女性の健康に係わることを広く研究し, 一生涯にわたる女性の健康の向上および QOL の向上を目指し, 研究に取り組んでいます。

【主な研究テーマ】

1. 生涯を通じた男性のケアの担い手としての発達支援方法に関する研究
2. 家族形成時期の coparenting に関する研究
3. 妊孕力の認識に関する研究
4. 妊娠期女性の身体活動に関する研究
5. 生殖世代女性や更年期女性の労働生産性に関する研究
6. 排せつ支援に関する研究
7. プレジジョン・ヘルスに関する研究

3. 主な研究業績**【主な研究論文】**

- Anderson DJ, Chung HF, Seib CA, Dobson AJ, Kuh D, Brunner EJ, Crawford SL, Avis NE, Gold EB, Greendale GA, Mitchell ES, Woods NF, Yoshizawa T, Mishra GD. Obesity, smoking, and risk of vasomotor menopausal symptoms: A pooled analysis of eight cohort studies. *Am J Obstet Gynecol.* 2020;222(5):478.e1-478.e17.
- Kawajiri M, Nakamura Y, Takeishi Y, Ito N, Atogami F, Yoshizawa T. Longitudinal study of physical activity using an accelerometer in Japanese pregnant women. *Jpn J Nurs Sci.* 2019:e12294.
- Yoshida M, Kagaya H, Kamakura Y, Miura Y, Saitoh E, Okawa Y, Sanada H. Safety and the effectiveness of a new education program for nurses to assess swallowing function using fiberoptic endoscopic evaluation of swallowing (FEES). *Jpn J Nurs Sci.* 2019:e12313.
- Takeishi Y, Nakamura Y, Kawajiri M, Atogami F, Yoshizawa T. Developing a Prenatal Couple Education Program Focusing on Coparenting for Japanese Couples: A Quasi-Experimental Study. *Tohoku J Exp Med.* 2019;249(1):9-17.
- Chung HF, Pandeya N, Dobson AJ, Kuh D, Brunner EJ, Yoshizawa T, et al. The role of sleep difficulties in the vasomotor menopausal symptoms and depressed mood relationships: an international pooled analysis of eight studies in the interLACE consortium. *Psychol Med.* 2018;48(15):2550-61.
- Nakamura Y, Sato M, Watanabe I. Positive Emotion and its Changes during Pregnancy. *Adjunct Study of Japan Environment and Children's Study in Miyagi Prefecture.* 2018;245(5):223-30.
- Nakamura Y, Wada A, Atogami F, Yoshizawa T. Feelings of guilt toward the baby and workplace commitment related to prenatal comfort in pregnant Japanese working women. *International Journal of Occupational Health and Public Health Nursing.* 2017;4(1):45-58.

【主な著書】

- 吉沢豊予子, 鈴木幸子, 中村康香, 他. 新訂第5版 マタニティアセスメントガイド. 東京: 真興交易, 2019.
- 吉田美香子. Section2 ケアと指導の実際②骨盤底筋訓練のバイオフィードバック療法 (4) 2D 経腹エコー. 谷口珠実, 加藤久美子. 泌尿器 Care&Cure Uro-Lo 別冊 女性泌尿器科疾患の治療とケア, 東京: メディカ出版; 150-4, 2019.

【主な受賞】

- 吉田美香子. 日本創傷・オストミー・失禁管理学会 2019年度学術論文若手奨励賞. 2019 May 26.

2. カリキュラム

2-1. 学部カリキュラム

【平成 31 年度 看護学専攻専門教育科目】

※平成 28 年度以前入学学生用

区分	授業科目	単位数		時間	開設年次・セメスター・時間数								備考							
		必修	選択		1 年次		2 年次		3 年次		4 年次									
					1	2	3	4	5	6	7	8								
専門基礎科目	医療解剖学	2		60	30	30														
	生体機能学 I	1		30	30															
	生体機能学 II	1		30		30														
	代謝学	2		30		30														
	遺伝情報学 ※1		1	15															15	
	免疫学	2		30			30													
	発達心理学	1		15	15															
	生命倫理	1		15		15														
	病理学	2		30			30													
	病原微生物学	1		30	30															
	臨床薬理学	2		30				30												
	家族関係論	1		15					15											
	公衆衛生学	1		30				30												
	健康の支援科目	社会保障制度論	1		15															15
		保健医療福祉行政論	1		15					15										
		国際保健学	1		15															15
		食生活論	1		15			15												
		運動生活論	1		15				15											
		リハビリテーション学	1		15				15											
看護情報演習		1		30					30											
医療経済学			1	15															15	
看護管理・政策論		2		30															30	
看護教育学		1		15															15	
専門教育科目	看護基幹科目	看護学原論 I	1		15	15														
		看護学原論 II	1		15		15													
		看護技術論 I	1		30			30												
		看護技術論 II	2		60			30	30											
		看護技術論 III	1		30					30										
		看護技術論 IV	1		30					30										
		看護研究原論	1		15					15										
		基礎看護学実習 I	1		45		45													
	基礎看護学実習 II	2		90					90											
	看護展開科目	成人看護学原論	1		15			15												
		成人看護方法論 I	2		60			60												
		成人看護方法論 II	2		60				60											
		成人看護学実習 I	3		135								135							
		成人看護学実習 II	3		135								135							
		老年看護学原論	1		15			15												
		老年看護方法論	2		60			60												
		老年看護学実習	3		135								135							
		小児看護学原論	1		15			15												
		小児看護方法論	2		60				30	30										
		小児看護学実習	3		135								135							
		精神看護学原論	1		15				15											
		精神看護方法論	2		60					60										
		精神看護学実習	3		135								135							
		女性健康科学原論	1		15				15											
		母性看護方法論	2		60					60										
		母性看護学実習	3		135								135							
		地域看護学原論	1		15			15												
		地域看護方法論	2		45				45											
		地域看護学実習	1		45					45										
	在宅看護論	1		30					30											
	緩和ケア看護論	1		15					15											
	助産学原論 ※1		1	15					15											
助産診断学 ※1		2	60						60											
助産技術学 ※1		3	90							30	60									
助産管理論 ※1		1	15															15		
新生児看護論 ※1		1	30						30											
助産学実習 ※1		8	360															180		
総合科目	総合看護学実習	2		90															90	
	学術英語	1		15							15									
	チーム医療	1		15															15	
	卒業研究	3		90															30	

助産師の国家試験受験資格を希望する者は※1の科目は必修となる。

※平成 29 年度以降入学学生用

区 分	授 業 科 目	単位数		時間	開設年次・セメスター・時間数								備 考							
		必修	選択		1 年次		2 年次		3 年次		4 年次									
					1	2	3	4	5	6	7	8								
専 門 基 礎 科 目	人間の理解科目	医療解剖学	2		60	30	30													
	生体機能学 I	1		30	30															
	生体機能学 II	1		30		30														
	代謝学	2		30		30														
	遺伝情報学 ※1		1	15																15
	免疫学	2		30				30												
	発達心理学	1		15	15															
	生命倫理	1		15		15														
	病理学	2		30				30												
	病原微生物学	1		30	30															
臨床薬理学	2		30					30												
家族関係論	1		15				15													
公衆衛生学	1		30					30												
健康の支援科目	保健医療福祉行政論	2		30				30												
	国際保健学	1		15																15
	食生活論	1		15				15												
	運動生活論	1		15					15											
	リハビリテーション学	1		15					15											
	看護情報演習	1		30							30									
	医療経済学		1	15									30							15
	看護管理・政策論	2		30																30
	看護教育学	1		15																15
	放射線リスク科学		1	15					15											
看護基幹科目	看護学原論 I	1		15	15															
	看護学原論 II	1		15		15														
	看護技術論 I	1		30				30												
	看護技術論 II	2		60				30	30											
	看護技術論 III	1		30							30									
	看護技術論 IV	1		30							30									
	看護研究原論	1		30				30												
	基礎看護学実習 I	1		45		45														
	基礎看護学実習 II	2		90							90									
	成人看護学原論	1		15				15												
看護展開科目	成人看護方法論 I	2		60				60												
	成人看護方法論 II	2		60					60											
	成人看護学実習 I	3		135									135							
	成人看護学実習 II	3		135										135						
	老年看護学原論	1		15				15												
	老年看護方法論	2		60					60											
	老年看護学実習	3		135											135					
	小児看護学原論	1		15				15												
	小児看護方法論	2		60					30	30										
	小児看護学実習	3		135												135				
精神看護学原論	1		15					15												
精神看護方法論	2		60						60											
精神看護学実習	3		135												135					
女性健康科学原論	1		15					15												
母性看護方法論	2		60						60											
母性看護学実習	3		135													135				
地域看護学原論	1		15					15												
地域看護方法論	2		45						45											
地域看護学実習	1		45							45										
在宅看護論	1		30							30										
緩和ケア看護論	1		15							15										
助産学原論 ※1		1	15							15										
助産診断学 ※1		2	60								60									
助産技術学 ※1		3	90									30	60							
助産管理論 ※1		1	15																15	
新生児看護論 ※1		1	30								30									
助産学実習 ※1		8	360													180	180			
総合科目	総合看護学実習	2		90								90								
	学術英語	1		15									15							
	チーム医療	1		15																15
	卒業研究	4		120																120

助産師の国家試験受験資格を希望する者は※1の科目は必修となる。

【平成 31 年度 保健学専攻博士課程（看護学コース、後期 3 年の課程）】

科目区分		授業科目	必修	選択	代表教員	科目区分	授業科目	必修	選択	代表教員
共通科目	共通選択科目	健康科学論		2	高橋（和） 丸山 齋藤（春）	専門科目	基礎・健康開発看護学セミナーⅠ		2	丸山
		看護科学論Ⅱ		2	朝倉		基礎・健康開発看護学セミナーⅡ		2	尾崎
		看護科学論Ⅲ		2	吉沢		家族支援看護学セミナーⅠ		2	塩飽
		分子医科学		2	林		家族支援看護学セミナーⅡ		2	吉沢
		社会・環境医学		2	藤森		基礎・健康開発看護学特論		2	丸山
特別研究科目	保健学論文研究	8		各指導教授	家族支援看護学特論			2	塩飽	
					放射線技術科学コース		医用情報技術科学セミナーⅠ		2	町田
							医用情報技術科学セミナーⅡ		2	町田
							生体応用技術科学セミナーⅠ		2	植田
							生体応用技術科学セミナーⅡ		2	植田
						医用情報技術科学特論		2	町田	
						生体応用技術科学特論		2	植田	
					検査技術科学コース	基礎検査医科学セミナーⅠ		2	高橋（和）	
						基礎検査医科学セミナーⅡ		2	高橋（和）	
						臨床検査医科学セミナーⅠ		2	鈴木	
						臨床検査医科学セミナーⅡ		2	鈴木	
						検査医科学特論		2	高橋（和）	

3. 教員一覧（2020年4月現在）

【基礎・健康開発看護学領域】

看護アセスメント学

教授（兼）	朝倉京子	（看護師・保健師、博士（看護学））
准教授	菅野恵美	（看護師・保健師、博士（医学））
助教	丹野寛大	（看護師・保健師、博士（医科学））

看護管理学

教授	朝倉京子	（看護師・保健師、博士（看護学））
助教	高田望	（看護師）、博士（看護学）
助手	杉山祥子	（看護師・保健師、博士（看護学））

老年・在宅看護学

教授	尾崎章子	（看護師・保健師、博士（看護学））
助教	安藤千晶	（看護師・保健師、博士（看護学））
助教	清水恵	（看護師・保健師、博士（看護学））

公衆衛生看護学（※2019年11月統合）

教授	大森純子	（看護師・保健師、博士（看護学））
助教	松永篤志	（看護師・保健師、博士（保健学））
助教	藤崎万祐	（看護師・保健師、博士（保健学））
助手	竹田香織	（修士（法学））
助手	中野久美子	（看護師・保健師、修士（公衆衛生学））

【家族支援看護学領域】

成人看護学

教授	今谷晃	（医師、博士（医学））
講師	菊地史子	（看護師、博士（障害科学））

がん看護学

教授	佐藤富美子	（看護師・保健師、博士（看護学））
助手	吉田詩織	（看護師・保健師、修士（看護学））

緩和ケア看護学

教授	宮下光令	（看護師・保健師、博士（保健学））
助教	青山真帆	（看護師・保健師、助産師、博士（看護学））

小児看護学

教授	塩飽仁	（看護師・保健師、博士（医学））
助教	入江亘	（看護師・保健師、博士（看護学））
助手	菅原明子	（看護師・修士（看護学）） ※東北大学病院助手と兼務

精神看護学

教授	吉井初美	（看護師・精神保健福祉士、博士（医学））
助教	光永憲香	（看護師・保健師、修士（看護学））
助教	小林奈津子	（医師・精神保健福祉士、博士（医学））

ウィメンズヘルス・周産期看護学 (※2018年11月統合)

教授	吉沢豊予子 (看護師・助産師、博士 (看護学))
准教授	中村康香 (看護師・助産師・保健師、博士 (看護学))
准教授	吉田美香子 (看護師・助産師・保健師、博士 (保健学))
助教	武石陽子 (看護師・助産師・保健師、博士 (看護学))
助教	川尻舞衣子 (看護師・助産師・保健師、博士 (看護学))

※学位の記載形式は、「学位 (専攻分野)」で統一した

(例えば、実際に授与された学位は「博士 (医学)」ではなく「医学博士」である場合がある)

4. 各種データ

4-1. 学部入試情報

【一般入試倍率・入学率】

	募集人員	志願者	倍率	合格者	入学者
平成 16 年度入学試験（前期）	50	130	2.6 倍	54	51
平成 16 年度入学試験（後期）	20	140	7.0 倍	20 (1)	18
平成 17 年度入学試験（前期）	50	120	2.4 倍	56	53
平成 17 年度入学試験（後期）	20	110	5.5 倍	22	19
平成 18 年度入学試験（前期）	50	91	1.8 倍	56	51
平成 18 年度入学試験（後期）	20	108	5.4 倍	24 (2)	19
平成 19 年度入学試験（前期）	50	111	2.2 倍	56	52
平成 19 年度入学試験（後期）	20	88	4.4 倍	25 (1)	17
平成 20 年度入学試験	55	114	2.1 倍	56	53
平成 21 年度入学試験	55	123	2.2 倍	57	54
平成 22 年度入学試験	55	167	3.0 倍	56	52
平成 23 年度入学試験	55	156	2.8 倍	58	57
平成 24 年度入学試験	55	140	2.5 倍	56	53
平成 25 年度入学試験	55	134	2.4 倍	58	52
平成 26 年度入学試験	55	123	2.2 倍	60	55
平成 27 年度入学試験	55	153	2.8 倍	60	53
平成 28 年度入学試験	54	126	2.3 倍	58	55
平成 29 年度入学試験	54	138	2.6 倍	58	56
平成 30 年度入学試験	50	147	2.9 倍	53	51
平成 31 年度入学試験	50	118	2.4 倍	52	50
令和 2 年度入学試験	50	121	2.4 倍	57	53

※「合格者」は追加合格者の人数を含まない、（ ）内は追加合格者の人数を示す

【AO 入試倍率・入学率】

<AOIII期>

	募集人員	志願者	倍率	合格者	入学者
平成 20 年度入学試験 (AO)	15	55	3.7 倍	19	19
平成 21 年度入学試験 (AO)	15	43	2.9 倍	17	17
平成 22 年度入学試験 (AO)	15	54	3.6 倍	20	20
平成 23 年度入学試験 (AO)	15	49	3.3 倍	17	17
平成 24 年度入学試験 (AO)	15	57	3.8 倍	15	15
平成 25 年度入学試験 (AO)	15	35	2.3 倍	16	16
平成 26 年度入学試験 (AO)	15	34	2.3 倍	15	15
平成 27 年度入学試験 (AO)	15	40	2.7 倍	16	16
平成 28 年度入学試験 (AO)	16	35	2.2 倍	17	17
平成 29 年度入学試験 (AO)	16	30	1.9 倍	16	16
平成 30 年度入学試験 (AOIII)	10	26	2.6 倍	10	10
平成 31 年度入学試験 (AOIII)	10	24	2.4 倍	10	10
令和 2 年度入学試験 (AOIII)	10	12	1.2 倍	6	6

<AOII期> ※平成 30 年度入学試験より開始

	募集人員	志願者	倍率	合格者	入学者
平成 30 年度入学試験 (AOII)	10	34	3.4 倍	10	10
平成 31 年度入学試験 (AO II)	10	34	3.4 倍	11	11
令和 2 年度入学試験 (AO II)	10	40	4.0	10	10

4-2. 大学院入試情報

【修士課程入試倍率・入学者数（看護学専攻のみ）】

	募集人員	志願者	倍率	合格者	入学者		
					全体	保健師 選択	専門看護師 コース
平成 20 年度入学試験	24	21	0.9 倍	17	17	—	1
平成 21 年度入学試験	24	13	0.5 倍	11	10	—	3
平成 22 年度入学試験	24	21	0.9 倍	16	14	—	3
平成 23 年度入学試験	24	15	0.6 倍	13	13	—	5
平成 24 年度入学試験	24	13	0.5 倍	12	11	—	3
平成 25 年度入学試験	24	11	0.5 倍	9	9	—	2
平成 26 年度入学試験	24	15	0.6 倍	11	11	1	4
平成 27 年度入学試験	24	22	0.9 倍	19	18	1	6
平成 28 年度入学試験	24	23	1.0 倍	13	13	5	1
平成 29 年度入学試験	24	19	0.8 倍	14	14	6	4
平成 30 年度入学試験	24	14	0.6 倍	12	12	2	3
平成 31 年度入学試験	24	15	0.6 倍	11	11	5	4
令和 2 年度入学試験	24	17	0.7 倍	13	13	5	4

※ 募集人員は、保健学専攻 3 コース（看護学、放射線技術科学、検査技術科学）全体での人数

※ 倍率は、保健学専攻 3 コース全体での募集人員に対する看護学コース志願者の比

【博士課程入試倍率・入学者数（看護学専攻のみ）】

	募集人員	志願者	倍率	合格者	入学者
平成 22 年度入学試験	10	4	0.4 倍	4	4
平成 23 年度入学試験	10	5	0.5 倍	4	4
平成 24 年度入学試験	10	9	0.9 倍	7	7
平成 25 年度入学試験	10	12	1.2 倍	10	8
平成 26 年度入学試験	10	6	0.6 倍	4	3
平成 27 年度入学試験	10	13	1.3 倍	10	10
平成 28 年度入学試験	10	9	0.9 倍	7	7
平成 29 年度入学試験	10	10	1.0 倍	9	9
平成 30 年度入学試験	10	14	1.4 倍	9	9
平成 31 年度入学試験	10	6	0.6 倍	6	6
令和 2 年度入学試験	10	7	0.7 倍	7	7

※ 募集人員は、保健学専攻 3 コース（看護学、放射線技術科学、検査技術科学）全体での人数

※ 倍率は、保健学専攻 3 コース全体での募集人員に対する看護学コース志願者の比

4-3. 学部卒業後の進路

【国家試験受験資格取得状況（新卒者）】

	保健師	助産師	看護師
平成 19 年度卒業	73	20	63
平成 20 年度卒業	76	15	66
平成 21 年度卒業	73	15	63
平成 22 年度卒業	80	16	70
平成 23 年度卒業	69	13	66
平成 24 年度卒業	73	15	71
平成 25 年度卒業	69	13	69
平成 26 年度卒業	76	13	76
平成 27 年度卒業	—	13	64
平成 28 年度卒業	—	13	64
平成 29 年度卒業	—	9	68
平成 30 年度卒業	—	12	68
令和元年度卒業	—	7	69

※ 助産師コースは選抜制

【国家試験合格状況（新卒者+既卒者）】

	保健師			助産師			看護師		
	受験者	合格者	合格率	受験者	合格者	合格率	受験者	合格者	合格率
平成 19 年度施行	73	69	95%	20	19	95%	64	63	98%
平成 20 年度施行	77	77	100%	16	16	100%	67	65	97%
平成 21 年度施行	73	68	93%	15	8	53%	63	63	100%
平成 22 年度施行	81	79	98%	19	19	100%	70	70	100%
平成 23 年度施行	73	70	96%	13	13	100%	66	66	100%
平成 24 年度施行	75	74	99%	16	15	94%	71	68	96%
平成 25 年度施行	70	67	96%	14	12	86%	72	72	100%
平成 26 年度施行	78	78	100%	14	14	100%	76	75	99%
平成 27 年度施行	—	—	—	13	13	100%	66	65	99%
平成 28 年度施行	—	—	—	13	13	100%	66	65	99%
平成 29 年度施行	—	—	—	10	10	100%	69	69	100%
平成 30 年度施行	—	—	—	12	12	100%	68	67	99%
令和元年度施行	—	—	—	7	7	100%	70	68	97%

【学部卒業後の進路】

	卒業数	就職				進学		
		看護師	助産師	保健師	一般職	大学院	各種学校 ・大学等	その他
平成 19 年度卒業	73	35	14 (1)	8	1	8 (1)	5	3
平成 20 年度卒業	76	38	9	14	2	6	5	2
平成 21 年度卒業	73	45 (1)	8 (1)	8 (1)	2	9 (1)	2	1
平成 22 年度卒業	80	62 (11)	15 (11)	6	0	4	3	1
平成 23 年度卒業	69	44 (4)	12 (4)	12	1	1	1	2
平成 24 年度卒業	73	49 (3)	12 (3)	5	1	7	1	1
平成 25 年度卒業	69	42 (1)	11 (1)	9	0	8	0	0
平成 26 年度卒業	76	49	9	10	1	5	2	0
平成 27 年度卒業	65	40	10	—	0	10	2	3
平成 28 年度卒業	67	46	12	—	—	6	2	1
平成 29 年度卒業	68	52	9	—	—	6	1	0
平成 30 年度卒業	68	44	11	—	3	6	3	1
令和元年度卒業	69	43	6	—	3	8	7	2

※ () は、重複してカウントした人数

4-4. 大学院修了後の進路

【修士課程】

	学位取得	博士課程 進学	大学教員	看護学校 教員	看護師・ 助産師	保健師	その他
平成 21 年度修了	8	1	1	0	5	0	1
平成 22 年度修了	10	1	1	0	6	2	0
平成 23 年度修了	13	2 (1)	2 (1)	1	6	2	1
平成 24 年度修了	16	2	0	0	11	1	2
平成 25 年度修了	9	2	0	0	6	0	1
平成 26 年度修了	11	0	2	0	7	0	1
平成 27 年度修了	11	2(1)	2(1)	0	6	2	0
平成 28 年度修了	19	2(2)	4(1)	0	11(1)	3	0
平成 29 年度修了	12	1	0	0	5	5	1
平成 30 年度修了	11	1	0	0	2	6	2
令和元年度修了	14	1	1	0	4	6	2

※ () は、重複してカウントした数

※ 社会人院生であった学生が博士課程に進学後も仕事を継続した場合は、就職者には含まなかった

【専門看護師取得状況】（認定数は2020年3月現在）

	がん看護専門看護師		小児看護専門看護師	
	修了数	認定数	修了数	認定数
平成21年度修了	0	—	—	—
平成22年度修了	2	2(100%)	—	—
平成23年度修了	1	0(0%)	—	—
平成24年度修了	2	2(100%)	6	4(67%)
平成25年度修了	2	2(100%)	1	1(100%)
平成26年度修了	0	—	2	2(100%)
平成27年度修了	2	2(100%)	2	1(50%)
平成28年度修了	3	3(100%)	2	2(100%)
平成29年度修了	0	—	1	0(0%)
平成30年度修了	0	—	1	1(100%)
令和元年度修了	3	—	0	—

※「修了者」は、専門看護師認定審査の受験資格を有する修了者の人数

※「認定数」は、専門看護師の認定審査に合格したものの人数

※ 専門看護師認定審査の有資格者のなかには、専門看護師の認定を希望しない者も含まれる

【博士課程】

	学位取得	教育機関・研究機関		看護師・助産師	保健師	その他
		大学教員	その他			
平成24年度修了	0	—	—	—	—	—
平成25年度修了	2	1	1	0	0	0
平成26年度修了	4	3	0	0	0	1
平成27年度修了	4	3	0	1	0	0
平成28年度修了	4	1	2	1	0	0
平成29年度修了	3	1	0	1	0	1
平成30年度修了	6	5	0	1	0	0
令和元年度修了	4	3	0	1	0	0

4-5. 大学院修了者の学位論文一覧 (2016 年度修了者まで)

【修士課程】

平成 21 年度 (2009 年度)

- ・ 鎌田美千代. 看護師の与薬業務における医療情報と医療行為の乖離の分析. (平野かよ子教授)
- ・ 河村真人. 長野県佐久地域の 2008/09 シーズンにおける季節性インフルエンザ流行時での医療機関受診の検討. (丸山良子教授)
- ・ 佐々木康之輔. Evaluation of respiratory pattern on human heart rate variability (心拍変動における呼吸の評価). (丸山良子教授)
- ・ 庄司香織. エストロゲンと加齢が自律神経活動の調節に及ぼす影響. (丸山良子教授)
- ・ 関智示. 褥婦に出現する産褥早期の下肢浮腫の経時的変化と弾性ストッキングの効果に関する検討. (吉沢豊予子教授)
- ・ 武石陽子. 妊娠期の快適性に関する尺度の開発. (吉沢豊予子教授)
- ・ 武田晶子. 子どもの病気のイメージと「自分の病気について知ること」の意識および保護者の意識の実態とそれらの関連. (塩飽仁教授)
- ・ 松井憲子. 敗血症と全身性炎症反応症候群患者の自律神経活動の変化について. (丸山良子教授)

平成 22 年度 (2010 年度)

- ・ 青木咲奈枝. がん患者の外来放射線治療による有害事象の苦痛度とクオリティ・オブ・ライフの関連. (佐藤富美子教授)
- ・ 伊藤加奈子. 中堅保健師の OJT と実践コミュニティに関する研究. (末永カツ子教授)
- ・ 桂田かおり. 死産・新生児死亡を経験した父親の「子どもの死の実感プロセス」. (佐藤喜根子教授)
- ・ 鎌倉美穂. 貯血式自己血採血をモデルとした循環血液量減少が循環動態と自律神経活動に及ぼす影響. (丸山良子教授)
- ・ 坂村佐知. 妊娠先行型結婚夫婦の関係性が養育環境に及ぼす影響—早産児を出産した女性を対象にして—. (吉沢豊予子教授)
- ・ 佐々木理衣. 初発乳がん術後補助化学療法を受ける患者の気がかりとソーシャル・サポートの関連. (佐藤富美子教授)
- ・ 千葉春香. 出生体重が循環動態と自律神経活動に及ぼす影響. (丸山良子教授)
- ・ 永井瑞希. 女子長距離選手における月経異常が自律神経系・心血管系・運動パフォーマンスに及ぼす影響. (丸山良子教授)
- ・ 芳賀麻有. 睡眠時姿勢特性と自律神経活動および呼吸機能との関連性の検討. (丸山良子教授)
- ・ 平尾由美子. 在宅療養高齢者の足爪白癬の罹患状況、管理の実態、および QOL への影響に関する研究. (川原礼子教授)

平成 23 年度 (2011 年度)

- ・ 荒屋敷純子. 東日本大震災発生から一週間の看護職の労働実態～性別・婚姻が災害時の労働に与えた影響～. (吉沢豊予子教授)

- ・ 井上芙蓉子. がん診療に携わる看護師の緩和ケアに関する知識・困難感・実践の実態と関連要因—日本の4地域全体を対象とした多施設調査—. (宮下光令教授)
- ・ 岡野恵. 小児病棟に勤務するチャイルドライフスペシャリストの役割と機能に関する研究—子ども中心の医療を推進するスペシャリストとは—. (平野かよ子教授)
- ・ 菊池綾子. 第2子誕生後2か月経過した男性の家族に対する意識. (佐藤喜根子教授)
- ・ 熊谷賀代. 正常新生児の生後1か月までの体重増減量と完全母乳育児継続の関連要因の明確化. (吉沢豊予子教授)
- ・ 小松恵. 高齢者の看取りにおいて、訪問看護師が「よい」あるいは「心残り」と感じた背景の研究. (川原礼子教授)
- ・ 佐々木久美子. 産業看護職におけるCSR（企業の社会的責任）の認識プロセス. (末永カツ子教授)
- ・ 品川優理. 乳癌患者に対する喫煙の影響—乳癌細胞株とタバコ煙抽出物を用いた検討—. (丸山良子教授)
- ・ 高橋奈津子. 介護老人保健施設に入所している高齢者の下肢浮腫に関する調査—加齢、日常生活における影響因子、および利尿薬との関連性について—. (川原礼子教授)
- ・ 竹内真帆. Changes in the lower limb of patients before and after Gynecologic surgery including LND: implication for early lymphedema assessment (婦人科リンパ節廓清術後の下肢の変化—続発性リンパ浮腫の早期発見に向けて—). (吉沢豊予子教授)
- ・ 丹治史也. Personality and All-cause, Cause-specific Mortality in Japan: the Miyagi Cohort Study (パーソナリティと全死因、死因別死亡リスクに関する前向きコホート研究). (南優子教授)
- ・ 成沢香織. 外来で分子標的治療を受けているがん患者の症状体験とQOLの関連. (佐藤富美子教授)
- ・ 藪田歩. 統合失調症をもつ患者の家族心理教育の効果. (齋藤秀光教授)

平成24年度（2012年度）

- ・ 五十嵐美幸. がん患者の死亡場所に関連する要因—死亡票情報を用いた分析と都道府県別医療社会的指標を用いた分析. (川原礼子教授)
- ・ 石川涼. 知的障害を伴わない発達障害をもつ子どもの発見から就学における関係者の役割および連携に関する実態調査. (塩飽仁教授)
- ・ 烏日古木拉. 出生体重が血圧および自律神経活動に及ぼす影響—モンゴル族の若年成人を対象にした検証. (丸山良子教授)
- ・ 菅野雄介. 看護師による看取りのケアの質の評価尺度の信頼性・妥当性と関連要因の探索. (宮下光令教授)
- ・ 菊池笑加. 震災前後に子どもが誕生した父親の生活と心身の健康状態—東日本大震災から1年4か月後の調査—. (佐藤喜根子教授)
- ・ 日下由利子. 看護師と患児および保護者が認識する病名と病状説明時における看護師の対応についての実態調査. (塩飽仁教授)
- ・ 佐山恭子. 入院した子どものきょうだいと母親が評価するきょうだい自身の人格的成長に関する調査研究. (塩飽仁教授)
- ・ 関貴子. 喫煙と肺がん罹患リスクに関する組織型別症例対照研究. (南優子教授)

- ・ 高田望. 看護師の「集中治療室における積極的治療から看取りの医療」への意思決定参画に関する基礎的研究. (平野かよ子教授)
- ・ 千葉みゆき. 化学療法を受ける転移再発大腸がん患者の心理的適応に関連する要因の検討. (佐藤富美子教授)
- ・ 名古屋祐子. 遺族と医療者への面接から得られた看取りの時期にある小児がんの子どもと家族に必要な要素. (塩飽仁教授)
- ・ 納谷さくら. がん患者のオピオイドに対する懸念と疼痛コントロールの関連. (佐藤富美子教授)
- ・ 真溪淳子. アクションラーニングによる地域看護管理者研修の意義. (末永カツ子教授)
- ・ 三谷綾子. 青年期以降の胆道閉鎖症患者の QOL とレジリエンスの特徴に関する調査研究. (塩飽仁教授)
- ・ 門間典子. 大学病院に勤務する中高年看護師の仕事継続要因の分析. (平野かよ子教授)
- ・ 谷地舘千恵. 看護師が認識する子どものターミナルケアについてのインタビュー調査. (塩飽仁教授)

平成 25 年度 (2013 年度)

- ・ 菅野喜久子. 東日本大震災の被災沿岸地域の医療者へのインタビュー調査に基づく災害時におけるがん緩和ケア・在宅医療の在り方に関する研究. (宮下光令教授)
- ・ 木村智一. 児童養護施設の福祉職, 施設長, 看護師がとらえている児童養護施設の看護師の現状と役割の実態調査. (塩飽仁教授)
- ・ 日下裕子. リンパ浮腫発症の可能性に直面した時に感じる不本意さと不確かさ—婦人科がんサバイバーの経験から—. (吉沢豊予子教授)
- ・ 下條祐也. 妻・母親役割を担う看護職の職業継続意思に影響する要因の検討—両立支援的組織風土に注目して—. (朝倉京子教授)
- ・ 長坂沙紀. 高機能広汎性発達障害当事者がセルフアドボカシー活動を行うまでの体験. (末永カツ子教授)
- ・ 包薩日娜. Effect of low birth weight on inflammation biomarkers and autonomic function in healthy young adults (若年健常者における出生体重が炎症性マーカーおよび自律神経機能に及ぼす影響). (丸山良子教授)
- ・ 本田涼. 第 2 子が NICU に入院した母親の第 1 子への思いと対応. (佐藤喜根子教授)
- ・ 三滝亜弥. 産業看護職が体験するリアリティショックと対処に関する研究. (末永カツ子教授)
- ・ 横田則子. 外来で化学療法を受けるがん患者の埋め込み型中心静脈ポート留置部位と生活の支障との関連. (佐藤富美子教授)

平成 26 年度 (2014 年度)

- ・ 岩淵正博. 終末期医療に関する意思決定者の実態と受ける医療や Quality of Life への影響. (宮下光令教授)
- ・ 熊谷清美. メキシコにおける妊婦と子育て中の母親の愛着—接触行動との関連—. (佐藤喜根子教授)
- ・ 坂田あゆみ. 産後 4 カ月の母親のソーシャルサポートに対する認識-被災地域の子育て環境から-. (佐藤喜根子教授)

- ・ 佐藤遥. 側臥位と自律神経活動および循環動態の性差について. (丸山良子教授)
- ・ 鈴木千鶴. 食物アレルギーの子どもをもつ母親の困難感と対処行動. (塩飽仁教授)
- ・ 高橋恵美子. 東日本大震災が不妊に悩む女性に及ぼした影響—ART を受けている女性の現状—. (佐藤喜根子教授)
- ・ 長橋美栄子. 看護師免許を有する養護教諭と有しない養護教諭における業務上の困難感に関する研究. (齋藤秀光教授)
- ・ 三浦恵美. 看護師長が認識する successful な部署運営に関する研究. (朝倉京子教授)
- ・ 柳本千景. 外来化学療法を受けているがん患者の倦怠感マネジメントバリアに影響する要因の検討. (佐藤富美子教授)
- ・ 吉田明莉. 無侵襲的出生前遺伝学的検査 (NIPT) 受検者が妊娠中に抱いた思い. (吉沢豊予子教授)
- ・ 横山千恵. 特別支援学校に勤務する看護師が役割を遂行するために必要な要素. (塩飽仁教授)

平成 27 年度 (2015 年度)

- ・ 菊池尚子. 切迫早産妊婦の安静治療による母児アウトカムへの影響. (吉沢豊予子教授)
- ・ 杉山育子. 原発性悪性脳腫瘍患者における終末期ケアの質の評価: ホスピス・緩和ケア病棟での多施設遺族調査 (宮下光令教授)
- ・ 杉山祥子. 看護師の自律的な臨床判断が磨かれるありよう (朝倉京子教授)
- ・ 青砥恵美. 東北地方における看護師が実施する認知行動療法の実態に関する研究 (齋藤秀光教授)
- ・ 入江亘. 小児がんの子ども親が Posttraumatic Growth に至るプロセス (塩飽仁教授)
- ・ 和田彩. 就労妊婦の特性と妊娠アウトカムとの関連—内的特性に着目して— (吉沢豊予子教授)
- ・ 佐藤恵. 帝王切開術で出産した女性の出産体験のとらえ方とそれに影響する要因—経膈分娩との比較 (佐藤喜根子教授)
- ・ 重野朋子. 宮城県内のがん診療連携拠点病院におけるがん疼痛に関する多施設調査—施設間差と疼痛緩和が不十分な患者への対応の検討— (宮下光令教授)
- ・ 菅原明子. 健康問題を持つ子供に対して看護師が実践している心理的ケアのプロセス (塩飽仁教授)
- ・ 瀧澤洋子. Alcohol intake and breast cancer risk according to menopausal and hormone receptor status in Japanese women(日本人女性における飲酒と閉経状況・ホルモン受容体別乳がんリスクとの関連) (南優子教授)
- ・ 根本裕美子. 東京電力福島第一原子力発電所事故における安定ヨウ素剤の国, 県, 市町村の対応の実際と今後の備え (末永カツ子教授)

平成 28 年度 (2016 年度)

- ・ 小野八千代. 中高年の女性看護師が職業を継続するために困難を乗り越えるプロセス (朝倉京子教授)
- ・ 亀井ひとみ. "看護師が後輩看護師を育成する態度の形成プロセス—中期キャリアにある看護師に注目して—" (朝倉京子教授)
- ・ 橋本恵子. 若年女性労働者の困難から回復する力 (レジリエンス) と心の健康の実態調査 (齋藤秀光教授)

- ・ 安部葉子. "助産師が捉えた特別養子縁組を選択し出産した女性—女性の理解と助産師の気持ちに焦点を当てて—" (佐藤喜根子教授)
- ・ 五十嵐尚子. がん患者の遺族における複雑性悲嘆のスクリーニング尺度である Brief Greif Questionnaire (BGQ)と Inventory of Complicated Grief(ICG)の比較 (宮下光令教授)
- ・ 原ゆかり. 看護職の専門職的自律性に対する態度と職業コミットメントの経年変化が離職意向に及ぼす影響の検討 (朝倉京子教授)
- ・ 及川真紀. 性・年齢階級別にみた家族との同居状況と心理的苦痛の関連: 東北メディカル・メガバンク事業地域住民コホート調査 (佐藤喜根子教授)
- ・ 大泉千賀子. 治療期膀胱癌患者の家族が認知する患者の症状・治療及び療養状況と家族の QOL (佐藤富美子教授)
- ・ 押切美佳. 臨床看護師の調査からみた小児集中治療室の看護の特徴と展望 (塩飽仁教授)
- ・ 川尻舞衣子. 妊娠期における身体活動量の縦断的調査-リストバンド型三軸加速度計を用いて- (吉沢豊予子教授)
- ・ 後藤清香. 小児がん患者の標準復学支援要領の試作と実行可能性の検証 (塩飽仁教授)
- ・ 齊藤恵里子. "多職種協働による自発的な母子支援活動の効果 —震災を契機に立ち上がった子育てサロン活動から—" (佐藤喜根子教授)
- ・ 高橋紀子. がんの痛みの看護ケア実践尺度の開発と信頼性・妥当性の検討 (宮下光令教授)
- ・ 千葉詩織. 進行がん患者のオピオイド服薬マネジメントと疼痛の関連 (佐藤富美子教授)
- ・ 富澤あゆみ. 在宅療養支援診療所を利用する終末期がん患者の主介護者の介護負担感に関連する要因の検討 (佐藤富美子教授)
- ・ 樋渡麻衣. "東日本大震災年に誕生した子を持つ父親の震災 5 年目の心身の健康状態と影響を及ぼした要因" (佐藤喜根子教授)
- ・ 柳澤萌美. "東日本大震災における 5 年間の心のケアニーズの変化—支援者から捉えた住まうことに関連する心のケアニーズの変化パターン—" (大森純子教授)
- ・ 吉澤彩. 看護拠点を立ち上げた看護師による地域におけるケアの特徴 (大森純子教授)
- ・ 吉田薫. がん家族歴と肺がん罹患リスクに関する組織型別症例対照研究 (大森純子教授)

平成 29 年度 (2017 年度)

- ・ 成田愛. 看護実践環境が看護師の能力開発に及ぼす影響に関する研究. (朝倉京子教授)
- ・ 清水香織. 1 型糖尿病をもつ学童前期児童の病気の理解と療養行動及び病気をもつ自分への思い. (塩飽仁教授)
- ・ 青木亜紀. 子どもの入院に付き添う母親の付き添い状況とストレス反応との関連. (吉沢豊予子教授)
- ・ 井上史子. 地域の支援者が捉える認知症高齢者の家族介護者が抱くスティグマ. (大森純子教授)
- ・ 熊谷知華. 難病ピアサポーター養成プログラムの作成. (大森純子教授)
- ・ 佐藤日菜. 保育士による発達上「気になる子」の保護者への支援の実態と関連要因の探索. (大森純子教授)
- ・ 高嶋里会. 就労妊婦の職務ストレスと妊娠アウトカムとの関連. (吉沢豊予子教授)

- ・ 星純子. 音楽聴取が自律神経活動と循環動態に及ぼす影響—モーツァルト K448 とバッハ BWV1049 の比較—. (丸山良子教授)
- ・ 望月瑞希. 青年期男性における被養育経験と愛着スタイルが育児準備状態に及ぼす影響. (吉沢豊予子教授)
- ・ 山崎菜穂子. 民生委員がとらえたセルフ・ネグレクトの徴候. (大森純子教授)
- ・ 楊紅霞. 若年健康成人の日常生活における身体活動量が心拍数、血圧および自律神経活動に及ぼす影響. (丸山良子教授)
- ・ 和山郁美. 大学生集団における過剰飲酒を助長する要素・抑制する要素とその相互関係. (大森純子教授)

平成 30 年度 (2018 年度)

- ・ キビラ ジェマイマ ニャウィラ. Knowledge and Practice of Cancer Pain Management; A Regional Survey of Kenyan Nurses./ ケニアにおける看護師のがん性疼痛マネジメントに関する知識と実践について. (宮下光令教授)
- ・ 千田絵美. 子どものいない女性看護師が妊娠期あるいは育児期にある看護師と共に働くことに折り合いをつけようとするプロセス. (朝倉京子教授)
- ・ 伊藤海. 農業地域における生活支援の担い手となる意向を持つ高齢者の特性の検討. (大森純子教授)
- ・ 佐藤あかり. 産後 4 ヶ月間の母親が心理的葛藤を経て自分なりの生活リズムの獲得に向かう過程における心理状態とその変化への影響要因. (大森純子教授)
- ・ 佐藤ひかり. 認知症の人に対する態度の概念分析 -ハイブリッドモデルを用いて-. (大森純子教授)
- ・ 島村紗綾. 中高生におけるヘルスリテラシーと生活習慣および関連要因の検討. (大森純子教授)
- ・ 菅野史夏. 入院を繰り返す統合失調症患者の入院に至る経緯の明確化—大学病院の診療記録をもとにした分析—. (大森純子教授)
- ・ 橘ゆり. 医療的ケアが必要な在宅重症心身障害児を亡くした家族の体験と子供および家族への支援. (塩飽仁教授)
- ・ 継田浩之. 終末期がん患者の悪心嘔吐に対する指圧の実施可能性・安全性に関する検討. (宮下光令教授)
- ・ 升川研人. 望ましい死の達成度尺度 Good Death Inventory は全般的な Good Death をどの程度捉えることができているのか? -全国多施設遺族調査より-. (佐藤富美子教授)
- ・ 剣持麻美. 父子家庭の父親の精神的健康と影響する要因の探索. (大森純子教授)

令和元年度 (2019 年度)

- ・ 平塚良子. 緩和ケア病棟で死別したがん患者の遺族の家族機能とうつ・複雑性悲嘆との関連についての横断調査. (宮下光令教授)
- ・ 竹田理恵. 親の介護を担う就労中年期男性の介護ケア力に及ぼす男性性の特性. (吉沢豊予子教授)
- ・ 福間美久. 中堅看護師が組織に対して抱く葛藤とそれを乗り越えようとするプロセス. (朝倉京子教授)
- ・ 李美玲. 終末期造血器腫瘍患者の死亡前在宅療養期間の関連因子. (宮下光令教授)

- ・ 作山佳菜子. 同種造血幹細胞移植後の就労と関連要因の検討. (佐藤富美子教授)
- ・ 曾 徳容. 介護施設で働く看護職の入職動機がワーク・エンゲイジメントに及ぼす影響. (大森純子教授)
- ・ 孫 欣茹. 日常生活活動量が健康な若年成人の身体組成、心拍数、血圧および自律神経活動に与える影響. (丸山良子教授)
- ・ 高橋由香. 健康経営における「健康的な職場文化」に関する評価指標の検討. (大森純子教授)
- ・ 武田至織. 産後の抑うつ傾向の経過に影響する要因の検討. (大森純子教授)
- ・ 林英里香. 介護予防事業不参加者の支援の類型化による状態像の明確化 -80 歳以上独居高齢者への訪問聞き取り調査より-. (大森純子教授)
- ・ 引間千尋. 福祉避難所に関する研究-歴史的変遷と運営時の困難な状況への施設職員の対応に焦点を当てて-. (大森純子教授)
- ・ 備前真結. 10 年継続した介護予防自主グループのリーダーによる自主グループを参加者が通い続けられる場とするための行動. (大森純子教授)
- ・ 山家良太. 内分泌療法を受けている前立腺がん患者の男性更年期障害とセルフケアの関連. (佐藤富美子教授)
- ・ 渡光子. 在宅認知症高齢者の家族介護者の介護負担感とレジリエンス及びソーシャルサポートの関連. (大森純子教授)

【博士課程】

平成 25 年度 (2013 年度)

- ・ 有永洋子. アロマセラピーと簡易エクササイズを用いたセルフケアプログラムによる乳がん治療関連リンパ浮腫管理に関する研究 (佐藤富美子教授)
- ・ 清水恵. 受療行動調査におけるがん患者の療養生活の質の評価のための項目の適切性に関する研究 (宮下光令教授)

平成 26 年度 (2014 年度)

- ・ 阿部亜希子. 災害をきっかけとした保健師の創発的活動に関する研究—東日本大震災時の保健師活動の分析を通して—. (佐藤喜根子教授)
- ・ 佐々木康之輔. 健常成人における左右側臥位時の心臓自律神経活動および循環動態の変化に関する基礎的検討. (丸山良子教授)
- ・ 佐藤真理. エスノグラフィの分析を通して見えてくる被災した町の保健師の経験. (吉沢豊予子教授)
- ・ 高橋葉子. 東日本大震災後における被災地看護師のメンタルヘルス—職場の被災による影響—. (齋藤秀光教授)

平成 27 年度 (2015 年度)

- ・ 井上由紀子. 病気や障害をもつ子供と養育者の意思尊重支援の現状と支援ツールの作成および支援ツールを活用した看護実践の有用性とその検証 (塩飽仁教授)

- ・ 青山真帆. がん患者遺族の悲嘆・抑うつ・睡眠状態・飲酒行動の実態と関連要因 (宮下光令教授)
- ・ 佐藤大介. 前立腺がん患者の術後合併症の増悪予防と QOL 向上を目的とした遠隔看護システムの効果 (佐藤富美子教授)
- ・ 堀口雅美. 健康若年成人を対象とした食行動とストレス対処能力に関する研究 (丸山良子教授)

平成 28 年度 (2016 年度)

- ・ 鎌倉美穂. 循環血液量の増減に伴う心臓自律神経活動の変化と糖、脂質、炎症関連因子の影響—自己血採血と輸液療法をモデルとした検証— (丸山良子教授)
- ・ 菅野雄介. わが国の急性期病院における認知症の整備体制に関する研究 (宮下光令教授)
- ・ 名古屋祐子. 看護師による終末期小児がん患者と家族の QOL 代理評価尺度の開発と QOL 評価 (塩飽仁教授)
- ・ 包薩日娜. "Ethnic Differences in the Effects of Birth Weight on Current Inflammation Biomarkers and Autonomic Function in Healthy Young Mongolian and Japanese Adults (出生体重が若年健常者の炎症性マーカーと自律神経機能に及ぼす影響—モンゴル族、日本人における比較検討)" (丸山良子教授)

平成 29 年度 (2017 年度)

- ・ 菊地圭子. 直接授乳時の乳児の吸着場面における母親の注視行動に関する基礎的研究. (吉沢豊予子教授)
- ・ 大橋由基. 小規模商店街で働く人々における慣習に基づいた健康の捉え方のエスノグラフィー. (尾崎章子教授)
- ・ 武石陽子. コペアレンティングを促す妊娠期の介入プログラムの開発—第一子妊娠中の日本人夫婦に焦点を当てて—. (吉沢豊予子教授)

平成 30 年度 (2018 年度)

- ・ 山口典子. 無精子症の診断を受け MD-TESE・TESE を選択した男性にとっての子どもの意味. (吉沢豊予子教授)
- ・ 高田望. 看護の専門職性に対する態度尺度 (Attitude toward Nursing Professionalism Scale ; ANPS) の開発および信頼性と妥当性の検討. (朝倉京子教授)
- ・ 森田誠子. 行政保健師の裁量行使の過程に関する理論の構築. (大森純子教授)
- ・ 入江亘. 白血病の子供をもつ親が心的外傷後がんとの間合いをとれるようになるプロセスの解明. (塩飽仁教授)
- ・ 清水陽一. 緩和ケア病棟に入院中の終末期がん患者の家族介護者のレジリエンスと精神的健康に関する研究. (宮下光令教授)
- ・ 霜山真. 非侵襲的陽圧換気療法を受けている慢性呼吸不全患者の増悪軽減を目的とした遠隔看護介入プログラムの効果—無作為比較試験—. (佐藤富美子教授)

令和元年度（2019年度）

- ・ 小澤涼子. 第一次産業従事者の健康観に関する理論生成—壮年期の女性新規就農者が転入地で獲得する健康観の構造—. (大森純子教授)
- ・ 杉山祥子. 看護師が実践の責任を果たそうとするプロセスに関する研究. (朝倉京子教授)
- ・ 川尻舞衣子. 妊娠期の座位行動減少を目的とした介入の効果検証. (吉沢豊予子教授)
- ・ 高橋ゑり子. 終末期がん患者に対する「湯船につかる入浴」に関する研究. (宮下光令教授)

4-6. 業績数の推移 (2019年12月現在)

【業績数の推移】

	原著論文・総説 (査読あり)		原著論文・総説 (査読なし)、 紀要、解説	著書	国際学会 発表	国内学会 発表
	英文論文	和文論文				
平成20年(2008年)	4	11	20	9	3	44
平成21年(2009年)	7	6	13	6	8	56
平成22年(2010年)	20	11	23	6	17	114
平成23年(2011年)	17	14	24	10	10	84
平成24年(2012年)	30	22	17	9	22	89
平成25年(2013年)	24	25	27	9	13	115
平成26年(2014年)	29	16	30	16	19	112
平成27年(2015年)	39	28	30	12	23	131
平成28年(2016年)	56	19	30	13	24	122
平成29年(2017年)	34	19	19	8	23	138
平成30年(2018年)	39	15	23	8	19	141
令和元年(2019年)	28	22	33	14	23	123
合計	327	208	289	120	204	1269

※ 大学院が設置された2008年以降のもの

※ 教員・学生が保健学専攻に所属している期間中に発表された業績のみを数えた

※ 査読のない原著論文は「原著論文・総説(査読なし)、紀要、解説」に含めた

※ 重複カウントあり

【外部資金獲得の推移】

	新規研究費		継続研究費		その他 外部資金
	主任研究	分担研究	主任研究	分担研究	
平成 20 年度 (2008 年度)	11	6	4	2	0
平成 21 年度 (2009 年度)	8	9	10	6	0
平成 22 年度 (2010 年度)	11	7	11	14	3
平成 23 年度 (2011 年度)	14	5	14	13	1
平成 24 年度 (2012 年度)	20	13	19	11	3
平成 25 年度 (2013 年度)	19	23	22	18	0
平成 26 年度 (2014 年度)	9	5	24	30	0
平成 27 年度 (2015 年度)	14	1	13	18	3
平成 28 年度 (2016 年度)	20	8	14	10	0
平成 29 年度 (2017 年度)	12	7	21	16	0
平成 30 年度 (2018 年度)	12	8	15	15	1
令和元年 (2019 年度)	20	11	16	13	1
合計	170	103	183	166	12

※ 大学院が設置された 2008 年 4 月以降のもの

※ 継続研究費は延数

5. 研究業績 (2019年1月～2019年12月)

5-1. 原著論文・総説(査読あり)

【看護アセスメント学分野】

1. Kanno E, Tanno H, Masaki A, Sasaki A, Sato N, Goto M, et al. Defect of interferon γ leads to impaired wound healing through prolonged neutrophilic inflammatory response and enhanced MMP-2 activation. *International Journal of Molecular Sciences*. 2019; 20(22).pii: E5657.
2. Kobayashi S, Sakurai T, So T, Shiota Y, Asao A, Hai The Phung, Tanaka R, Kawabe T, Murayama T, Kanno E, Kawakami K, Owada Y, Ishii N. TNF receptor-associated factor 5 limits function of plasmacytoid dendritic cells by controlling IFN regulatory factor 5 expression. *Journal of Immunology*. 2019; 203: 1447-1456.
3. Miura T, Kawakami K, Kanno E, Tanno H, Tada H, Sato N, et al. Dectin-2-mediated signaling leads to delayed skin wound healing through enhanced neutrophilic inflammatory response and neutrophil extracellular traps formation. *Journal of Investigative Dermatology*. 2019; 139(3): 702-711.

【看護管理学分野】

4. Asakura K, Asakura T, Satoh M, Watanabe I, Hara Y. Health Indicators as Moderators of Occupational Commitment and Nurses' Intention to Leave. *Jpn J Nurs Sci*. Accepted: 13 May 2019; 17(1): e1227
5. Satoh M, Watanabe I, Asakura K. Determinants Strengthening Japanese Nurses' Intention to Stay at Their Current Hospital. *Tohoku J Exp Med*. 2018; 246(3): 175-182
6. 高田望, 鈴木美寿穂, 門間典子, 菅原明子, 神裕子, 酒井敬子, 三橋光. PNS で働く看護師のペアで働くことに対する肯定感の実態と影響要因. *日本看護管理学会誌*. 2019; 23(1): 168-176

【老年・在宅看護学分野】

7. Ohashi Y, Sugawara S, Muraoka K, Ozaki A: Health maintenance of Japanese rural small enterprise shopkeepers, *Quality in Aging and Older Adults*, DOI 10.1108/QAOA-12-2018-0064, 2019.
8. Kanno Y, Sato K, Shimizu M, Funamizu Y, Andoh H, Kishino M, Senaga T, Takahashi T, Miyashita M. Development and Validity of the Nursing Care Scale and Nurse's Difficulty Scale in Caring for Dying Patients With Cancer and Their Families in General Hospitals in Japan. *J Hosp Palliat Nurs*. 2019 Apr;21(2):174-182.
9. 後藤真子, 尾崎章子, 大橋由基, 西田幸典, 川村佐和子. 在宅における死亡確認・死亡診断に関する現状と課題. *日本在宅看護学会誌*. 7(2): 53-61, 2019.
10. 安藤千晶, 菅野雄介, 鈴木晶子, 高橋文代, 小川朝生: 訪問看護師が実施している在宅認知症高齢者の疼痛マネジメント, *Palliative Care Research*. 2019 ; 14(2):151-157.

【地域ケアシステム看護学分野】

11. 倉田里衣子, 田口敦子, 松永篤志, 山内悦子, 浦山美輪, 永田智子. 外来における在宅療養支援に関する啓発ツールの開発と有用性の検討. *日本医療マネジメント学会雑誌*. 2019;20(1):27-31.(査読有)

12. 劔持麻美, 松永篤志, 田口敦子, 明珍千恵, 山内悦子, 浦山美輪, et al. 循環器疾患をもつ在宅療養継続者に対する病院内の多職種連携による支援に関する質的研究. 日本地域看護学会誌. 2019;22(1):35-42.(査読有)
13. 田口敦子, 備前真結, 松永篤志, 森下絵梨, 岩間純子, 小川尚子, et al. 文献検討に基づく介護予防サポーター養成プログラムの作成と効果. 日本公衆衛生雑誌. 2019;66(9):582-92.(査読有)

【公衆衛生看護学分野】

14. 麻原きよみ, 小野若菜子, 大森純子, 橋爪さつき, 井口理, 池谷澄香, 小林真朝, 三森寧子, 宮崎紀枝, 長澤直紀, 佐伯和子, 留目宏美. 自治体で働く事務職と保健師がとらえる保健師の仕事に関する認識. 日本公衆衛生看護学会誌. 2019;8(2):80-88.
15. 大森純子, 梅田麻希, 麻原きよみ, 井口理, 蔭山正子, 小西美香子, 渡井いずみ, 田宮菜奈子, 村嶋幸代. 活動展開技法モデル「コミュニティ・アセスメント」の提案. 日本公衆衛生雑誌. 2019;66(3):121-128.
16. 倉田里衣子, 田口敦子, 松永篤志, 山内悦子, 浦山美輪, 永田智子. 外来における在宅療養支援に関する啓発ツールの開発と有用性の検討. 医療マネジメント学会雑誌. 2019;20(1):27-31.
17. 劔持麻美, 松永篤志, 田口敦子, 明珍千恵, 山内悦子, 浦山美輪, 永田智子. 循環器疾患をもつ在宅療養継続者に対する病院内の多職種連携による支援に関する質的研究. 日本地域看護学会誌. 2019;22(1):35-42.
18. 佐藤日菜, 田口敦子, 山口拓洋, 大森純子. 保育士による発達上「気になる子」の保護者への支援の実態と関連要因の探索:発達上の課題と伝達に着目して. 日本公衆衛生雑誌. 2019;66(7):356-369.
19. 田口敦子, 備前真結, 松永篤志, 森下絵梨, 岩間純子, 小川尚子, 伊藤海, 村山洋史. 文献検討に基づく介護予防サポーター養成プログラムの作成と効果. 日本公衆衛生雑誌. 2019;66(9):582-591.
20. 田口敦子, 村山洋史, 竹田香織, 伊藤海, 藤内修二. 地域保健に関わる住民組織の特徴と課題:全国市町村への調査. 日本公衆衛生雑誌. 2019;66(11):712-722.
21. 田口敦子, 森松薫. 地域包括ケアシステムの構築に向けた福岡県在宅医療推進事業における評価方法の見直し. 日本公衆衛生雑誌. 2019;66(10):649-657.
22. Yoshida K, Takizawa Y, Nishino Y, Takahashi S, Kanemura S, Omori J, Kurosawa H, Maemondo M, Minami Y. Association between Family History of Cancer and Lung Cancer Risk among Japanese Men and Women. The Tohoku Journal of Experimental Medicine. 2019;247(2):99-110.

【地域保健学分野】

23. Morokuma N, Chiu C. Trends and characteristics of security incidents involving aid workers in health care settings: a 20-year review. Prehospital and Disaster Medicine. 2019 Jun; 34(3):265-273.
24. Chiu C., Gulland M. Using games to promote confidence in English communication among Japanese nursing students. Nursing English Nexus. 2019 Apr; 3(1):6-12.

【がん看護学分野】

25. Sato D, Sato F, Sato N, Arinaga Y. The Effects of Telenursing Aiming to Prevent Postsurgical Complications and Improve Quality of Life among Patients with Prostate Cancer. Int J Nur Clin Pract. 2019;6:309.

26. Arinaga Y, Piller N, Sato F et al. The IO-Min Holistic Self-Care for Patients with Breast Cancer-Related Lymphedema: Pilot Randomized Controlled Study, *The Tohoku journal Of Experimental Medicine*. 2019;247:139-147.
27. 千葉詩織, 佐藤富美子, 佐藤菜保子. 医療用麻薬服薬中の外来進行がん患者のがん疼痛セルフマネジメントと痛みの関連, *Palliative Care Research*, 2019;14(2):113-126.

【緩和ケア看護学分野】

28. 宇根底亜希子, 佐藤一樹, 大西佑果, 宮下光令, 森田達也, 岩淵正博, 後藤佑菜, 木下寛也. 非がん患者の終末期のケアと望ましい死の達成の遺族による評価. *Palliat Care Res*. 2019; 14(3): 177-85. doi: 10.2512/jspm.14.177.
29. Ghesquiere A, Bagaajav A, Ito M, Sakaguchi Y, Miyashita M. Investigating associations between pain and complicated grief symptoms in bereaved Japanese older adults. *Aging Ment Health*. 2020 Sep;24(9):1472-1478. doi: 10.1080/13607863.2019.1594166. Epub 2019 Apr 19.
30. Mori M, Sasahara T, Morita T, Aoyama M, Kizawa Y, Tsuneto S, Shima Y, Miyashita M. Achievement of a good death among young adult patients with cancer: analyses of combined data from three nationwide surveys among bereaved family members. *Support Care Cancer*. 2019 Apr;27(4):1519-1527. doi: 10.1007/s00520-018-4539-9. Epub 2018 Nov 16.
31. Kanno Y, Sato K, Shimizu M, Funamizu Y, Andoh H, Kishino M, Senaga T, Takahashi T, Miyashita M. Development and Validity of the Nursing Care Scale and Nurse's Difficulty Scale in Caring for Dying Patients With Cancer and Their Families in General Hospitals in Japan. *J Hosp Palliat Nurs*. 2019 Apr;21(2):174-182. doi: 10.1097/NJH.0000000000000482.
32. Miyashita M, Wada M, Morita T, Ishida M, Onishi H, Tsuneto S, Shima Y. Development and validation of the Comprehensive Quality of Life Outcome (CoQoLo) inventory for advanced cancer patients. *BMJ Support Palliat Care*. 2019 Mar;9(1):75-83. doi: 10.1136/bmjspcare-2014-000725. Epub 2015 Oct 22.
33. Sakurai H, Miyashita M, Imai K, Miyamoto S, Otani H, Oishi A, Kizawa Y, Matsushima E. Validation of the Integrated Palliative care Outcome Scale (IPOS) - Japanese Version. *Jpn J Clin Oncol*. 2019 Mar 1; 49(3): 257-62. doi: 10.1093/jjco/hyy203.
34. Kanno Y, Sato K, Shimizu M, Funamizu Y, Andoh H, Kishino M, Senaga T, Takahashi T, Miyashita M. Validity and Reliability of the Dying Care Process and Outcome Scales Before and After Death From the Bereaved Family Members' Perspective. *Am J Hosp Palliat Care*. 2019 Feb;36(2):130-137. doi: 10.1177/1049909118785178. Epub 2018 Jun 26.
35. Ichihara K, Ouchi S, Okayama S, Kinoshita F, Miyashita M, Morita T, Tamura K. Effectiveness of spiritual care using spiritual pain assessment sheet for advanced cancer patients: A pilot non-randomized controlled trial. *Palliat Support Care*. 2019 Feb;17(1):46-53. doi: 10.1017/S1478951518000901. Epub 2019 Jan 26.

【小児看護学分野】

36. Nagoya Y, Miyashita M, Irie W, Yotani N, Shiwaku H. Development of a Proxy Quality-of-Life Rating Scale for the End-of-Life Care of Pediatric Cancer Patients, Evaluated from a Nurse's Perspective. *J Palliat Med*. 2019. [Epub ahead of print] doi: 10.1089/jpm.2018.0598.

37. 入江亘, 小川恵理子, 大川智子, 山本光映, 塩飽仁, 小澤美和. 小児がんで入院している子どもの父親が抱く入院生活の中での関心事. 小児保健研究 2020;79(1):66-73.
38. 佐藤幸子, 塩飽仁, 遠藤芳子, 今田志保. 心身症・神経症候が困難と感じる「症状や受診に関連した学校場面」への対応方法. 北日本看護学会誌 2020;22(2):9-16.
39. 佐藤幸子, 塩飽仁, 遠藤芳子, 今田志保. 親の情動表出・特性不安と子供の情動調整および心身症状との関連. 北日本看護学会誌 2019;22(1):1-8.

【精神看護学分野】

40. Mazumder AH, Rushdy MA, Mahmud TM, Sharma A, Zhyvolozhnyi A, Samoylenko A, Bart G, Huttula M, Yoshii H, Veijola J, Vainio S. Mobile and web-based application to get solutions from drug addiction-Telepsychiatry perspective. Ment Health Fam Med (2019) 15: 868-876.
41. 廣瀬春香, とおし恵太, 光永憲香, 吉井初美. がん患者家族のメンタルヘルスに関する文献検討. 日本看護学会論文集:慢性期看護 2019;49:23-26.
42. 鴫田百合子, 日下千恵, 菅原しのぶ, 田子美月, 光永憲香, 千葉まさ子. 精神科における内服薬自己管理促進のための取り組み フローチャート導入後の評価と考察. 日本看護学会論文集:看護管 49, 2019; 67-70.

【ウイメンズヘルス・周産期看護学分野】

43. Anderson DJ, Chung HF, Seib CA, Dobson AJ, Kuh D, Brunner EJ, Crawford SL, Avis NE, Gold EB, Greendale GA, Mitchell ES, Woods NF, Yoshizawa T, Mishra GD. Obesity, smoking, and risk of vasomotor menopausal symptoms: a pooled analysis of eight cohort studies. Am J Obstet Gynecol. 2019;222(5) 478.e1-478.e17.
44. Dunneram Y, Chung HF, Cade JE, Greenwood DC, Dobson AJ, Mitchell ES, Woods NF, Brunner EJ, Yoshizawa T, Anderson D, Mishra GD. Soy intake and vasomotor menopausal symptoms among midlife women: a pooled analysis of five studies from the InterLACE consortium. Eur J Clin Nutr. 2019; 73:1501-11.
45. Kawajiri M, Nakamura Y, Takeishi Y, Ito N, Atogami F, Yoshizawa T. Longitudinal study of physical activity using an accelerometer in Japanese pregnant women. Jpn J Nurs Sci. 2019; e12294.
46. Matsumoto M, Tsutaoka T, Yabunaka K, Handa M, Yoshida M, Nakagami G, Sanada H. Development and evaluation of automated ultrasonographic detection of bladder diameter for estimation of bladder urine volume. PLOS ONE. 2019;14(9): e0219916.
47. Miura Y, Yabunaka K, Karube M, Tsutaoka T, Yoshida M, Matsumoto M, Nakagami G, Kamakura Y, Sugama J, Sanada H. Establishing a Methodology for Ultrasound Evaluation of Pharyngeal Residue in the Pyriform Sinus and Epiglottic Vallecula. Respir Care. 2020;65(3):304-13.
48. Takeishi Y, Nakamura Y, Kawajiri M, Atogami F, Yoshizawa T. Developing a Prenatal Couple Education Program Focusing on Coparenting for Japanese Couples: A Quasi-Experimental Study. Tohoku J Exp Med. 2019;249(1):9-17.
49. Yoshida M, Kagaya H, Kamakura Y, Miura Y, Saitoh E, Okawa Y, Sanada H. Safety and the effectiveness of a new education program for nurses to assess swallowing function using fiberoptic endoscopic evaluation of swallowing (FEES). Jpn J Nurs Sci. 2019: e12313.
50. 中村康香, 高松悠帆, 川尻舞衣子, 跡上富美, 吉沢豊予子. 妊娠経過に伴う身体活動内容の変化—就労状況別の身体活動量との比較—. 母性衛生, 2019;59(4):712-8.

5-2. 原著論文・総説(査読なし)、紀要、解説

【老年・在宅看護学分野】

1. 尾崎章子：高齢者の睡眠－看護の立場から－，公衆衛生:83(1):60-63，2019.

【地域ケアシステム看護学分野】

2. 大森純子，竹田香織，田口敦子，津野陽子，松永篤志，中野久美子. 大学院における保健師基礎教育で学生が獲得する保健師リーダーの“資質能力”. 保健師ジャーナル. 2019;75(11):942-8. (解説)

【公衆衛生看護学分野】

3. 大森純子，竹田香織，田口敦子，津野陽子，松永篤志，中野久美子. 大学院における保健師基礎教育で学生が獲得する保健師リーダーの“資質能力”. 保健師ジャーナル. 2019;75(11):942-948.
4. 田口敦子，村山洋史，竹田香織，伊藤海，藤内修二. 全国調査によるソーシャルキャピタルの醸成・活用状況. 公衆衛生情報 2019;49(1):30-32.

【地域保健学分野】

5. 大森純子，竹田香織，田口敦子，津野陽子，松永篤志，中野久美子. 大学院における保健師基礎教育で学生が獲得する保健師リーダーの“資質能力”. 保健師ジャーナル. 2019;75(11):942-8.

【がん看護学分野】

6. 佐藤菜保子，藤原夏美，阿部ともよ，千葉詩織，佐藤富美子. 肺癌患者に対する支援システム構築のためのテキストマイニング分析 第1報 一療養上の気がかりの全体像－. 東北大学医学部保健学科紀要.2019;28(1):21-3.
7. 藤原夏美，佐藤菜保子，千葉詩織，阿部ともよ，佐藤富美子. 肺癌患者に対する支援システム構築のためのテキストマイニング分析 第2報 一療養生活上の心理的適応に必要な支援ニーズ－. 東北大学医学部保健学科紀要 2019;28(1):33-43.

【緩和ケア看護学分野】

8. 青山真帆. 後悔を最小限に最期を迎える: 人生をまっとうしたと思えるには. 看護技術. 2019; 65(14): 62-67.
9. 李美玲. “望ましい死”に寄り添うケア 終末期がん患者の QOL を高めるために Part3 事例から考える“望ましい死”を実現するために看護師ができるケア ②最後までできるだけだけの治療を行うことを望んだ白血病患者の事例. 看護技術. 2019; 65(14).
10. 林凎り子. “望ましい死”に寄り添うケア 終末期がん患者の QOL を高めるために Part3 事例から考える“望ましい死”を実現するために看護師ができるケア ①在宅療養中心から臨終期を病院で看取った症例: 最期に伝えたいことを伝えることの意義. 看護技術. 2019; 65(14).
11. 伊藤奈央. “望ましい死”に寄り添うケア 終末期がん患者の QOL を高めるために Part2 項目別 GDI から見える QOL 向上のためのケアのポイント ⑤意思決定支援: 希望や楽しみをもって生きるには. 看護技術. 2019; 65(14): 42-46.
12. 石井容子. “望ましい死”に寄り添うケア 終末期がん患者の QOL を高めるために Part2 項目別 GDI から見える QOL 向上のためのケアのポイント ④療養環境: 望んだ場所で過ごすためには. 看護技術. 2019; 65(14).

13. 平塚良子. “望ましい死”に寄り添うケア 終末期がん患者の QOL を高めるために Part2 項目別 GDI から見える QOL 向上のためのケアのポイント ③家族や他人の負担にならない:終末期がん患者の負担感に対する望ましいケア. 看護技術. 2019; 65(14).
14. 升川研人, 宮下光令. 死の質世界ランキング (特集 "望ましい死(Good Death)"に寄り添うケア : 終末期がん患者の QOL を高めるために). 看護技術. 2019;65(14), 20-3.
15. 宮下光令, 升川研人. "望ましい死"とは何か:日本人にとっての Good Death とその達成. 看護技術. 2019; 65(14): 12-9.
16. 林ふり子. 「ケミカルコーピング」を理解する オピオイドの適正使用と適切な苦痛緩和のために Part2 ケミカルコーピングと看護実践:オピオイド適正使用のための患者教育. 看護技術. 2019; 65(7).
17. 五十嵐尚子. J-HOPE 研究参加施設の調査結果の活用. がん看護. 2019; 24(4): 393-395
18. 林ふり子. 特集 1 やっぱり現場がスキ! ~セルフケアからキャリアアップまで~ / 看護師の実践力を高める ~がん看護教育~. がん看護. 2019; 24(4): 341-344.
19. 宮下光令. 注目! がん看護における最新エビデンス 第 31 回 オピオイドスイッチングの有効性. エンドオブライフケア. 2019; 3(5): 84-5.
20. 宮下光令. 注目! がん看護における最新エビデンス 第 30 回 バーチャル・リアリティー(仮想現実)で思い出の場所へ. エンドオブライフケア. 2019; 3(4): 100-1.
21. 宮下光令. 注目! がん看護における最新エビデンス 第 29 回 呼吸困難はオキシコドンでも緩和されるのか? エンドオブライフケア. 2019; 3(3): 102-3.

【小児看護学分野】

22. 菅原明子, 塩飽仁. 身体疾患をもつ子どもの発達の視点からみた心の特徴. 小児看護 2020;43(1);29-35.

【精神看護学分野】

23. 菊地紗耶, 小林奈津子, 本多奈美, 富田博秋. 妊娠授乳期の精神科薬物療法. 臨床精神薬理. 2019; 22(12) 1205-1212.

【ウィメンズヘルス・周産期看護学分野】

24. 武石陽子, 中村康香, 吉沢豊予子. 出産前教育としてのコペアレンティング促進プログラムを実施して. 助産雑誌. 2019;73(9):762-7.
25. 中村康香. 連載助産師のためのウィメンズヘルス入門 就労と女性. 臨床助産ケアスキルの強化. 2019;11(3):82-8.
26. 中村康香. 連載助産師のためのウィメンズヘルス入門 妊孕性とウィメンズヘルス. 臨床助産ケアスキルの強化. 2019;11(4):106-9.
27. 吉沢豊予子. 連載助産師のためのウィメンズヘルス入門 ウィメンズヘルスとは. 臨床助産ケアスキルの強化. 2019;11(2):38-43.
28. 吉沢豊予子. 連載助産師のためのウィメンズヘルス入門 プレジジョン・ヘルスとウィメンズヘルス. 臨床助産ケアスキルの強化. 2019;11(5):92-6.
29. 吉田美香子. 連載助産師のためのウィメンズヘルス入門 高齢化と女性骨盤底障害とウィメンズヘルス. 臨床助産ケアスキルの強化. 2019;11(6):100-5.
30. 吉田美香子. 第 32 回日本老年泌尿器科学会参加レポート. 泌尿器 Care&Cure Uro-Lo. 2019;24(5):626-7.

31. 吉田美香子. 学会賞受賞演題・論文解説 第 25 回日本排尿機能学会賞臨床研究 ロボット支援腹腔鏡下前立腺全摘除術後の尿禁制回復に対する, 経会陰超音波画像を用いた術前骨盤底リハビリテーションの有効性検証. 排尿障害プラクティス. 2019;27(19):75-6.
32. 吉田美香子, 真田弘美. 排尿自立指導の現状と問題点(特集 メディカルスタッフとともに診る高齢者の排尿マネジメント). 臨床泌尿器科. 2019;73(7):454-6.
33. 吉田美香子. 女性の下部尿路機能を守るための周産期ケア. 助産雑誌. 2019;73(4):276-81.

5-3. 著書

【老年・在宅看護学分野】

1. 尾崎章子. 眠れない、その苦しみをかかえずに、専門家に相談を. 大川匡子, 高橋清久監修, 睡眠のなげに答える本-もっと知ろう! やってみよう! 快眠のための 12 ポイント. 96-98, ライフ・サイエンス, 東京, 2019.
2. 尾崎章子. もしもの災害時、睡眠を守るためにできることはありますか?. 大川貴子, 高橋清久監修, 睡眠のなげに答える本-もっと知ろう! やってみよう! 快眠のための 12 ポイント. 135-142, ライフサイエンス, 東京, 2019.

【緩和ケア看護学分野】

3. 五十嵐尚子, 宮下光令(分担執筆). データでみる日本の緩和ケアの現状. 志真泰夫, 恒藤暁, 細川豊史, 宮下光令, 山崎章郎(編), ホスピス緩和ケア白書 2019. 青海社, 東京, 74-111, 2019.
4. 宮下光令. 第 I 部 ホスピス緩和ケアにおける看護 —教育・制度の現状と展望を中心に 5.緩和ケアの看護に関する研究の動向. 志真泰夫, 恒藤暁, 細川豊史, 宮下光令, 山崎章郎(編), ホスピス緩和ケア白書 2019. 青海社, 東京, 64-72, 2019.
5. 林ふり子. 第 I 部 ホスピス緩和ケアにおける看護 —教育・制度の現状と展望を中心に 1.わが国の緩和ケアの制度と看護 B. 診療報酬と看護. 志真泰夫, 恒藤暁, 細川豊史, 宮下光令, 山崎章郎(編), ホスピス緩和ケア白書 2019. 青海社, 東京, 7-11, 2019.

【小児看護学分野】

6. 塩飽仁, 井上由紀子. 第 18 章 精神疾患と看護「看護総論」, 「疾患をもった小児の看護」. In 系統看護学講座 専門分野Ⅱ 小児看護学2, 奈良間美保, 丸 光恵 編, 第 14 版, 医学書院, 486-496, 510-518, 2020
7. 入江亘. 第 4 章 幼児期の成長・発達に応じた看護. In 小児看護学①小児看護学概論/小児保健, 小林京子, 高橋孝雄 編, 第 6 版, メヂカルフレンド社, 176-186, 2019, .
8. 入江亘. 第 3 章 ヘルスアセスメントの手法. In 小児看護学②健康障害をもつ小児の看護, 小林京子, 高橋孝雄 編, 第 6 版, メヂカルフレンド社, 288-292, 2019, .
9. 菅原明子, 名古屋祐子, 井上由紀子, 入江亘. 保育実践 安全と健康 保健, 秋田喜代美 監修 東京大学大学院教育学研究科附属発達保育実践政策学センター 編著, 保育学用語辞典, 中央法規出版, 第 1 版, 東京, 128-134, 2019.

【精神看護学分野】

10. 菊地紗耶, 小林奈津子, 本多奈美, 富田博秋. 妊娠授乳期の精神科薬物療法. 臨床精神薬理. 2019, 22(12) 1205-1212

【ウイメンズヘルス・周産期看護学分野】

11. 松本勝, 吉田美香子, 藪中幸一. Part 2 療養生活上必要となる症状評価のためのエコー1 排尿の評価. 真田弘美, 藪中幸一, 野村岳志(編). 役立つ! 使える! 看護のエコー. 東京: 照林社, 2019. 38-45.
12. 三浦由佳, 吉田美香子, 藪中幸一. Part 2 療養生活上必要となる症状評価のためのエコー2 嚥下の評価. 真田弘美, 藪中幸一, 野村岳志(編). 役立つ! 使える! 看護のエコー. 東京: 照林社, 2019. 38-45.
13. 吉沢豊予子, 鈴木幸子, 中村康香, 他. 新訂第5版 マタニティアセスメントガイド. 東京: 真興交易, 2019.
14. 吉田美香子. Section2 ケアと指導の実際②骨盤底筋訓練のバイオフィードバック療法(4)2D 経腹エコー. 谷口珠実, 加藤久美子. 泌尿器 Care&Cure Uro-Lo 別冊 女性泌尿器科疾患の治療とケア, 東京: メディカ出版, 150-4, 2019.

5-4. 国際学会発表

【看護管理学分野】

1. Sugiyama S, Asakura K, Takada N. Japanese Nurse Practitioners' Awareness of Legal Liability in Medical Practices. 22nd EAFONS (East Asian Forum of Nursing Scholars); 2019 Jan 17-18; Singapore
2. Takada N, Asakura K, Sugiyama S. Development and Psychometric Evaluation of the Professional Attitude Scale for Nurses. 22nd EAFONS (East Asian Forum of Nursing Scholars); 2019 Jan 17-18; Singapore

【老年・在宅看護学分野】

3. Ando C. A Survey on the Actual Situation of Pain Management Performed by Home-Visiting Nurses for Geriatric Patients with Moderate-to-Severe Dementia. The Second Tohoku Conference on Global Japanese Studies, 2019, Dec 14, Sendai.
4. Shimizu M, Miyashita M, Ozaki A. Availability of official statistical data of "Comprehensive Survey of Living Conditions" for evaluating quality of life for outpatient. -Focusing on symptom of people with cancer-. The Second Tohoku Conference on Global Japanese Studies, 2019, Dec 14, Sendai.
5. Tomita N, Ohashi Y, Ishiki A, Ozaki A, Mitsuyuki N, Arai H. Detecting the features of frailty criteria by comparing with comprehensive geriatric assessment via ICF translation. ICFSR, 2019, Feb 20-22, Miami.

【公衆衛生看護学分野】

6. Murayama H, Taguchi A, Yamaguchi T. Effectiveness of a community health worker-based intervention in improving dietary habits among community-dwelling older people: A controlled, cross-over trial in Japan. GSA Annual Scientific Meeting 2019; Nov 13-17: Austin.

【地域保健学分野】

7. Miura I, Nagamori Y, Chiu C. Post-traumatic growth among Great East Japan Earthquake survivors attending a community knitting program to perform acts of kindness. 6th World Congress on Positive Psychology 2019. Podium Presentation. Melbourne, Australia.

【がん看護学分野】

8. Sato N, Motoi F, Iseki M, Kawaguchi M, Sato F, Katayose K, Unno M. Effect of neoadjuvant chemotherapy using gemcitabine and S1 before surgery for pancreatic cancer on quality of life. ASCO,2019 May 31; Chicago, USA.
9. Sato N, Motoi F, Iseki M, Kawaguchi K, Katayose Y, Sato F, Unno M. Chronological evaluation of health-related quality of life and physical symptoms in postoperative pancreatic cancer patients up to 12 months. ESMO;2019 Sep 29; Fira Barcelona, Spain
10. Sato F, Sato N, Chiba S. Factors associated with upper extremity dysfunction five years after breast cancer surgery. 22th EAFONS 2019 Jan17-18;Singapore, Singapore.
11. Chiba S, Sato N, Sato F. Relationship between pain therapy education and pain intensity in outpatients with advanced cancer. 22th EAFONS 2019 Jan17-18;Singapore, Singapore.

【緩和ケア看護学分野】

12. Miyashita M. Quality improvement in palliative care (e.g., bereaved family survey, quality assessment). 13th Asia Pacific Hospice and Palliative Care Conference, 2019 August 2-4, Surabaya, Indonesia.
13. Aoyama M. Improving palliative care using quality indicators: Nurses' perspective, Educational session: Nursing issues, 13th Asia Pacific Hospice Conference, 2019 August 2-4, Surabaya, Indonesia.
14. Masukawa K. et al. Can the Good Death Inventory(GDI) determine overall good death? A cross sectional questionnaire study. 13th Asia Pacific Hospice and Palliative Care Conference, 2019 August 2-4, Surabaya, Indonesia.
15. Hayashi E. et al. Difficulties encountered by nurses taking care of terminally ill cancer patients at the community based general hospital in Japan. 13th Asia Pacific Hospice and Palliative Care Conference, 2019 August 2-4, Surabaya, Indonesia.
16. Miyashita M, Evans C, Yi D, Gomes B, Higginson I, Gao W. Dissatisfaction with care with last 3 months before death in older patients: A pooled analysis of 3 mortality follow-back surveys. 16th World Congress of the EAPC, 2019 May 23-25, Berlin, Germany.
17. Aoyama M, Igarashi N, Sakaguchi Y, Morita T, Shima Y, Miyashita M. Effects of financial status on depression and grief among bereaved family members of cancer patients. 16th World Congress of the EAPC, 2019 May 23-25, Berlin, Germany.
18. Tamura M, Aoyama M, Yoshida K, Tamura K, Abe S, Onodera S, Takahashi S, Takahashi M, Miyashita M. Associated factors of resilience for cancer survivors participating in Cancer Patient Association Network. The 22nd annual Conference EAFONS, 2019 January 17-18, Singapore.
19. Masukawa K, Aoyama M, Igarashi N, Morita T, Kizawa Y, Tsuneto S, Shima Y, Miyashita M. Exploring cares which great effort is put into, in palliative care units in Japan. The 22nd annual Conference EAFONS, 2019 January 17-18, Singapore.
20. Igarashi N, Kibira J, Aoyama M, Miyashita M. Translation and adaptation of the View of Informal Carers' Evaluation of Services (VOICES) for evaluation of End -of-Life care in Japan. The 22nd annual Conference EAFONS, 2019 January 17-18, Singapore.

【ウィメンズヘルス・周産期看護学分野】

21. Hashimoto K, Yoshida M, Nakamura Y, Takeishi Y, Yoshizawa T. Do menopausal symptoms affect job performance in Japan?. The North American Menopause Society 2019 Annual Meeting; 2019 Sep 25-29; Chicago, US.
22. Nakamura Y, Wada A, Takashima R, Takeishi Y, Atogami F, Yoshizawa T. Complications of pregnancy affects the sense of guilt feelings for working pregnant women. The 22nd East Asian Forum of Nursing Scholars (EAFONS); 2019 Jan 17-8; Singapore.
23. Takeishi Y, Nakamura Y, Kawajiri M, Atogami F, Yoshizawa T. What Does Predict Coparenting at The First Month or Third Month? -Longitudinal Study from Late Pregnancy-, The 22nd East Asian Forum of Nursing Scholars (EAFONS); 2019 Jan 17-8; Singapore.

5-5. 国内学会発表

【看護アセスメント学分野】

1. 菅野恵美, 山口賢次, 丹野寛大, 佐々木綾子, 石井恵子, 館正弘, 川上和義. 皮膚創傷治癒における Dectin-1, 2 の役割の相違－NETosis への影響に注目して－. 第 3 回東北医真菌研究会; 2019, Dec 20, 仙台.
2. Sasaki A, Tanno H, Kanno E, Ishii K, Kawakami K. Effect of iNKT cell deficiency on Dectin-2-mediated delay in skin wound healing. 第 48 回日本免疫学会学術集会; 2019, Dec 11-13, 浜松.
3. 菅野恵美. 周期的洗浄併用陰圧閉鎖療法(NPWTi-d)における感染制御の機序と治療設定の実際. 第 49 回日本創傷治癒学会 スイーツセミナー; 2019, Dec 11-12, 大宮..
4. 菅野恵美. プロントザン-Biofilm 制御のメカニズム. 第 49 回日本創傷治癒学会 ランチョンセミナー Biofilm Based Wound Management その研究と実践; 2019, Dec 11-12, 大宮.
5. 丹野寛大. 創傷治癒機構に対する宿主免疫に注目して～看護学、形成外科学、免疫学の融合～. 第 49 回日本創傷治癒学会 シンポジウム 6 創傷治癒学のブレイクスルー; 2019, Dec 11-12, 大宮
6. 山口賢次, 川上和義, 菅野恵美, 佐々木綾子, 庄司未樹, 三浦孝行, 丹野寛大, 高木尚之, 今井啓道, 館正弘. 皮膚創傷治癒における Dectin-1, 2 の役割と NETs 形成との関連. 第 49 回日本創傷治癒学会; 2019, Dec 11-12, 大宮
7. 菅野恵美, 川上和義, 丹野寛大, 山口賢次, 館正弘. バイオフィルムに対する治療・ケアー新規ターゲットの可能性. 第 28 回日本形成外科学会基礎学術集会 パネルディスカッション 1 バイオフィルムに関する集中討議; 2019, Nov 14-15, 仙台.
8. 庄司未樹, 川上和義, 菅野恵美, 山口賢次, 今井啓道, 館正弘. シリコンに対する生体反応とバイオフィルムとの関連性－炎症反応の解析からみえる事－. 第 28 回日本形成外科学会基礎学術集会 パネルディスカッション 1 バイオフィルムに関する集中討議; 2019, Nov 14-15, 仙台
9. 山口賢次, 川上和義, 菅野恵美, 庄司未樹, Chen Wanying, 高木尚之, 今井啓道, 館正弘. 当科における慢性創傷のバイオフィルム検出の現状と洗浄型局所陰圧閉鎖療法 (NPWTi-d) の有効性. 第 28 回日本形成外科学会基礎学術集会 パネルディスカッション 1 バイオフィルムに関する集中討議; 2019, Nov 14-15, 仙台

10. 菅野恵美. 皮膚創傷治癒の昔と今～乳酸菌による整創作用に注目して～. 第 3 回バイオジェニック スセミナー; 2019; Nov 7, 東京.
11. 佐々木綾子, 丹野寛大, 佐藤すずな, 霜野瑞葵, 石井恵子, 丸山良子, 館正弘, 川上和義, 菅野恵美. Natural killer T 細胞が創部緑膿菌排除および治癒に与える影響. コ・メディカル形態機能学会第 18 回学術集会; 2019; Sep 7-8, 金沢.
12. 丹野寛大, 黒坂志歩, 島谷香波, 佐々木綾子, 石井恵子, 丸山良子, 館正弘, 川上和義, 菅野恵美. 乳酸菌 *Enterococcus faecalis* 局所投与による皮膚創傷治癒の促進. コ・メディカル形態機能学会第 18 回学術集会; 2019, Sep 7-8, 金沢.
13. 菅野恵美. 褥瘡の感染予防における新たなアプローチ. 第 21 回日本褥瘡学会学術集会 シンポジウム 9 褥瘡の感染対策をもっと考えよう; 2019, Aug 23-24, 京都.
14. 丹野寛大, 菅野恵美, 黒坂志歩, 島谷香波, 佐々木綾子, 石井恵子, 丸山良子, 川上和義, 館正弘. 乳酸菌 *Enterococcus faecalis* KH 株のもつ免疫賦活作用が創傷治癒に与える影響. 第 21 回日本褥瘡学会学術集会; 2019, Aug 23-24, 京都.

【看護管理学分野】

15. 大槻勇真, 小玉晴菜, 高田望, 坂本千尋. 気管内経口挿管と唾液湿潤度が口内細菌数に及ぼす影響に関する研究. 日本集中治療医学会; 2019 Mar 1-3. 京都
16. 大田千穂, 二瓶洋子, 菊地裕之. 反応性愛着障害の問題行動の変容と看護師の関わり. 日本看護学会精神看護. 2019 Aug 27-28; 福井
17. 小沼普暉, 高田望, 杉山祥子, 朝倉京子. 看護師の職務満足度に影響する要因の男女比較. 日本看護科学学会学術集会. 2019 Nov30-Dec1; 金沢
18. 滋野陽平, 高田望, 関下慎一, 杉山祥子, 朝倉京子. 看護師の精神健康に影響する要因の男女比較. 日本看護科学学会学術集会. 2019 Nov30-Dec1; 金沢
19. 高田望, 朝倉京子. 看護師の専門職性の実態と属性比較. 日本看護科学学会学術集会. 2019; Nov30-Dec1; 金沢
20. 高田望, 原ゆかり, 杉山祥子, 太田明子, 星真由美. 【第 1 報】マスク依存尺度の開発. 日本看護管理学会学術集会. 2019; Aug 23-24; 新潟
21. 原ゆかり, 朝倉京子. 看護職・看護学生を対象とした職業価値観に関する研究の動向と今後の課題. 日本看護科学学会学術集会. 2019; Nov30-Dec1; 金沢
22. 原ゆかり, 高田望, 杉山祥子, 太田明子, 星真由美. 【第 2 報】マスク依存尺度のリスク要因. 日本看護管理学会学術集会. 2019; Aug 23-24; 新潟
23. 茂呂悠里, 高田望, 杉山祥子, 朝倉京子. 看護師の精神健康に影響を与える要因の検討 -PNS 実施の有無による比較. 日本看護科学学会学術集会. 2019 Nov30-Dec1; 金沢

【老年・在宅看護学分野】

24. 尾崎章子. いのちと暮らしを支える在宅ケアのパイオニア・スピリット. 第 22 回日本在宅ケア学会学術集会学術集会長講演, 2019, Jul 27-28, 仙台.
25. 安藤千晶, 松田健太郎, 清水恵, 尾崎章子. 高齢者の親を介護する息子介護者の介護体験についての文献検討. 第 24 回日本在宅ケア学会学術集会, 2019, Jul 27-28, 仙台.

26. 清水恵, 奥山文, 安藤千晶, 尾崎章子. へき地における在宅終末期療養及び在宅死の現状に関する文献検討 -中山間地域と離島の共通点と相違点に着目して-. 第 24 回日本在宅ケア学会学術集会, 2019, Jul 27-28, 仙台.
27. 苛原志保, 内田瑠美, 西崎未和, 大橋由基, 尾崎章子. 認知症が疑われる独居高齢者に対する地域包括支援センター看護職のアウトリーチスキル -ファーストコンタクトにおける支援技術-. 第 24 回日本在宅ケア学会学術集会, 2019, Jul 27-28, 仙台.
28. 大橋由基, 川村佐和子, 西田幸典, 松浦千春, 永井知枝, 山本則子, 平林勝政, 川原礼子, 齋藤美華, 荒井啓行, 尾崎章子. 在宅における情報通信機器を利用した死亡確認時の看護プロトコール作成の試み -情報通信機器を利用した死亡診断等ガイドラインを踏まえて-. 第 24 回日本在宅ケア学会学術集会, 2019, Jul 27-28, 仙台.
29. 大橋理沙, 山本みずき, 大田知佳子, 土持初美, 尾崎章子. 自宅で最期を迎えることを選択した高齢者の家族の経験と看護師の役割. 平成 30 年度徳洲会沖縄ブロック看護研究発表会, 2019, Jan 19, 沖縄.
30. 柏崎信子, 大橋由基, 尾崎章子. 在宅で睡眠薬を服用している要介護高齢者への訪問看護師の服薬支援. 第 24 回日本在宅ケア学会学術集会, 2019, Jul 27-28, 仙台.
31. 酒井美絵子, 蒔田寛子, 尾崎章子, 川村佐和子. 法制度における訪問看護の特徴. 第 9 回日本在宅看護学会学術集会, 2019, Dec 7-8, 東京.
32. 中島健人, 庄子由美, 伊藤かおり, 加納瑠美, 高橋承斗, 星真奈美, 門脇李香, 清水恵. ICU において看護師二人が対等関係のもと協働してケア提供を行うために必要なマインド育成のための介入研究. 第 50 回日本看護学会 看護管理. 2019, Oct

【地域ケアシステム看護学分野】

33. 木村絵美, 松永篤志, 田口敦子. 高齢者見守り活動における活動内容と特徴の整理. 第 22 回日本地域看護学会学術集会; 2019 Aug 17-18; 横浜
34. 渋谷克彦, 津野陽子, 尾形裕也, 井手義雄, 平田輝昭, 福井卓子. 病院組織におけるストレスチェックにより測定されたストレス反応および職場環境要因と労働生産性の変化の関連. 第 57 回日本医療・病院管理学会; 2019 Nov 2-4; 新潟
35. 島村紗綾, 津野陽子. 中高生におけるヘルスリテラシーと生活習慣および関連要因の検討. 第 28 回日本健康教育学会学術大会; 2019 Jun 29-30; 東京
36. 高橋由香, 津野陽子, 大森純子. 健康経営を促進する「健康的な職場文化」の指標に関する文献レビュー. 第 78 回日本公衆衛生学会総会; 2019 Oct 23-25; 高知
37. 土谷瑠夏, 田口敦子, 松永篤志, 村山洋史. 農業地域在住の壮年期住民におけるロコモティブシンドロームの実態と関連要因の検討. 第 22 回日本地域看護学会学術集会; 2019 Aug 17-18; 横浜
38. 津野陽子, 尾形裕也, 渋谷克彦, 井手義雄, 平田輝昭, 福井卓子. 病院組織における健康経営. 第 57 回日本医療・病院管理学会; 2019 Nov 2-4; 新潟
39. 津野陽子, 渋谷克彦, 大久保豪. アブセンティーズムに関連する職場要因と健康リスクの検討. 第 78 回日本公衆衛生学会総会; 2019 Oct 23-25; 高知
40. 豊川幸世, 田口敦子, 山内泰子, 山内悦子, 松永篤志, 劔持麻美, et al. 在宅療養者に対する外来看護師の電話による支援の実施状況と支援内容の実態. 第 22 回日本地域看護学会学術集会; 2019 Aug 17-18; 横浜

【公衆衛生看護学分野】

41. 青木さぎ里, 櫻井純子, 大野祐子, 五藤幸根, 佐藤清湖. へき地保健師間の交流や支え合いに向けた取り組み. 日本ルーラルナース学会第14回学術集会; 2019 Nov 9-10; 沖縄県 沖縄宮古総合実業高等学校
42. 姉崎沙緒里, 目麻里子, 野口麻衣子, 稲垣安沙, 津野陽子, 五十嵐歩, 大森純子, 山本則子. 地域在住高齢者の「地域生活に関する安心感」に関する質的研究 Social Community Nurses の活動に着目して. 第39回日本看護科学学会学術集会; 2019 Nov 30- Dec 1; 石川
43. 安保寛明, 佐藤志保, 今野浩之, 井上京子, 遠藤恵子, 菅原京子, 後藤順子. 小規模病院等看護職への看護研究に関するニーズと課題ー地元ナース養成プログラムのリカレント教育と看護研究相談支援事業の横断的検討. 第45回山形県公衆衛生学会; 2019 Mar-7; 山形県 山形県立保健医療大学
44. 伊藤海, 田口敦子, 大森純子, 村山洋史. 豪雪地域在住高齢者への生活支援の担い手に関する実態(第2報). 第78回日本公衆衛生学会総会; 2019 Oct 10-12; 高知
45. 岩本萌, 渡井いずみ. 大規模地震での保健活動経験をもつ被災地の管理期保健師が派遣時に行った災害支援活動. 第22回日本地域看護学会学術集会; 2019 Oct 17-18; 横浜
46. 大森純子, 麻原きよみ, 佐伯和子, 小野若菜子, 田口敦子, 三森寧子. 質研塾:公衆衛生看護学の知の創造を支えるアートとしての質的研究とは~thick description としての実践科学の発展について考える~(ワークショップ). 第7回日本公衆衛生看護学会学術集会; 2019 Jan 26-27; 山口
47. 木村絵美, 松永篤志, 田口敦子. 高齢者見守り活動における活動内容と特徴の整理. 第22回日本地域看護学会学術集会; 2019 Aug 17-18; 横浜
48. 今野浩之, 槌谷由美子, 渡邊礼子, 佐藤志保, 高橋直美, 井上京子. 小規模病院等ブラッシュアッププログラムの「大学受講」と「ICT 受講」の比較ー講義参加度・内容理解度・講義満足度ー. 第45回山形県公衆衛生学会; 2019 Mar-7; 山形
49. 目麻里子, 姉崎沙緒里, 野口麻衣子, 津野陽子, 稲垣安沙, 五十嵐歩, 大森純子, 山本則子. Social Community Nurses(SCNs)が自治会等の地域組織と協働して活動するためのプロセスの明確化. 第39回日本看護科学学会学術集会; 2019 Nov 30- Dec 1; 石川
50. 佐藤志保, 菅原京子, 高橋直美, 今野浩之. 山形発・地元ナース養成プログラムにおけるリカレント教育効果ー履修証明プログラム修了生の組織への貢献ー. 第39回日本看護科学学会学術集会; 2019 Nov 30- Dec 1; 石川
51. 嶋津多恵子, 梅田麻希, 米倉佑貴, 川崎千恵, 遠藤直子, 永井智子, 三森寧子, 江川優子, 小林真朝, 佐伯和子, 大森純子, 永田智子, 佐川きよみ, 小西美香子, 麻原きよみ. 全国自治体における地区担当制および業務担当制に関する業務体制のメリットの認識. 第7回日本公衆衛生看護学会学術集会; 2019 Jan 26-27; 山口
52. 高橋恵子, 朝澤恭子, 有森直子, 亀井智子, 麻原きよみ, 菱沼典子, 新福洋子, 大森純子. People-Centered Care パートナーシップの関連要因 医療系大学が地域に開く市民健康情報サービス事業を対象に. 第24回聖路加看護学会学術大会; 2019 Sep 14; 東京
53. 高橋由香, 津野陽子, 大森純子. 健康経営を促進する「健康的な職場文化」の指標に関する文献レビュー. 第78回日本公衆衛生学会総会; 2019 Oct 23-25; 高知

54. 田口敦子, 伊藤海, 大森純子, 村山洋史. 豪雪地域在住高齢者への生活支援の担い手に関する実態(第1報). 第78回日本公衆衛生学会総会; 2019 Oct 10-12; 高知
55. 土谷瑠夏, 田口敦子, 松永篤志, 村山洋史. 農業地域在住の壮年期住民におけるロコモティブシンドロームの実態と関連要因の検討. 第22回日本地域看護学会学術集会; 2019 Aug 17-18; 横浜
56. 豊川幸世, 田口敦子, 山内泰子, 山内悦子, 松永篤志, 劔持麻美, et al. 在宅療養者に対する外来看護師の電話による支援の実施状況と支援内容の実態. 第22回日本地域看護学会学術集会; 2019 Aug 17-18; 横浜
57. 永井智子, 梅田麻希, 米倉佑貴, 川崎千恵, 嶋津多恵子, 遠藤直子, 三森寧子, 江川優子, 小林真朝, 佐伯和子, 大森純子, 永田智子, 佐川きよみ, 小西美香子, 麻原きよみ. 保健活動の体制と保健師の道徳的能力、職業アイデンティとの関連: 全国自治体における横断調査. 第7回日本公衆衛生看護学会学術集会; 2019 Jan 26-27; 山口
58. 永井智子, 米倉佑貴, 梅田麻希, 麻原きよみ, 川崎千恵, 小林真朝, 嶋津多恵子, 遠藤直子, 大森純子, 三森寧子, 江川優子, 永田智子, 佐伯和子, 佐川きよみ, 小西美香子. 保健師の地域/地区活動評価のための尺度開発. 第78回日本公衆衛生学会総会; 2019 Oct 23-25; 高知
59. 西沢義子, 野戸結花, 太田勝正, 作田裕美, 大森純子, 青木和恵. 放射線看護モデルシラバスの活用に向けて シラバスの解説と意見交換. 第8回日本放射線看護学会学術集会; 2019 Sep 28-29; 福島
60. 林英里香, 津野陽子, 中野久美子, 大森純子. 成人期発達障害者の困りごとに関する文献検討. 第7回日本公衆衛生看護学会学術集会; 2019 Jan 26-27; 山口
61. 村山洋史, 田口敦子, 児玉康子. 豪雪地域在住高齢者の生活支援ニーズの実態. 第78回日本公衆衛生学会総会; 2019 Oct 10-12; 高知
62. 若山好美, 小澤涼子, 吉田礼維子, 針金佳代子. 修士課程におけるケアシステムを構築する能力の獲得を目指した公衆衛生看護実習. 第8回日本公衆衛生看護学会学術集会; 2020 Jan 11-12; 松山
63. 渡光子, 今松友紀, 藤田美江. 生活支援に着目した地域包括ケアシステム構築上の課題と方策—専門職者の視点から—. 第7回日本公衆衛生看護学会学術集会; 2019 Jan 26-27; 山口

【地域保健学分野】

64. 林英里香, 津野陽子, 中野久美子, 大森純子. 成人期発達障害者の困りごとに関する文献検討. 第7回日本公衆衛生看護学会学術集会; 2019 Jan 26-27; 山口

【がん看護学分野】

65. 佐藤みほ, 藤村朗子, 佐藤菜保子. 看護系大学教員に必要なコンピテンシーとは(交流集会). 第39回日本看護科学学会学術集会; 2019 Nov 30-Dec 1; 金沢.
66. 佐藤大介, 霜山真, 千葉詩織. セルフマネジメントを高めるオンライン看護システムの構築を目指して(交流集会). 第39回日本看護科学学会学術集会; 2019 Nov 30-Dec 1; 金沢.
67. 佐藤 菜保子, 元井 冬彦, 伊関 雅裕, 川口 桂, 佐藤 富美子, 片寄 友, 海野 倫明. 肺癌患者の術前化学療法前後のFACT-Hepを用いたQOLおよび症状の変化. 第57回日本癌治療学会学術集会; 2019 Oct 24-26; 福岡.
68. 木村安悠子, 佐藤富美子, 千葉詩織, 佐藤菜保子. AYA世代がん患者の妊孕性温存治療選択の決め手となる要因に関する文献検討. 第39回日本看護科学学会学術集会; 2019 Nov 30-Dec 1; 金沢.

69. 霜山真, 佐藤富美子, 佐藤菜保子. NPPV を受けている慢性呼吸不全患者における急性増悪の関連要因. 日本クリティカルケア看護学会学術集会;2019 Jun15-16;別府.
70. 中村美鈴, 佐藤富美子, 清村紀子, 林みよ子, 田口豊恵, 矢富有見子, 福田美和子, 岡田彩子, 小泉雅子, 吉田紀子. 意外と簡単英文アブストラクト(交流集会). 日本クリティカルケア看護学会学術集会;2019 Jun15-16;別府.
71. 佐々木七海, 佐藤富美子, 千葉詩織, 佐藤菜保子. 乳がん患者の術後上肢機能障害と生活に関する語りの分析. 第 16 回日本乳癌学会東北地方会. 2019 Mar 2;仙台.
72. 佐藤富美子, 佐々木理衣, 千葉詩織, 佐藤菜保子. 乳がん体験者の生活の再構築を促進する長期リハビリケアプログラムの検討(交流集会). 第 33 回日本がん看護学会学術集会;2019 Feb 23-24;福岡.

【緩和ケア看護学分野】

73. 林ふり子. 講演 9 看取りケア エビデンスとプラクティス 遺族調査から看取りケアの実践へ. 第 43 回日本死の臨床研究会年次大会. 2019 Nov 4, 神戸.
74. 宮下光令. 講演 9 看取りケア エビデンスとプラクティス. 第 43 回日本死の臨床研究会年次大会. 2019 Nov 4, 神戸.
75. 宮下光令. ワークショップ 4 STAS-J の後継版: IPOS (Integrated Palliative care Outcome Scale) を用いてケアの質を高める. 第 43 回日本死の臨床研究会年次大会. 2019 Nov 4, 神戸.
76. 宮下光令, 中村隼也, 升川研人, 五十嵐尚子, 青山真帆, 佐藤一樹, 安倍奈津子, 志真泰夫. 緩和ケア病棟の平均在院日数の経年傾向の地域別比較. 第 1 回日本緩和医療学会東北支部学術大会、第 23 回緩和医療研究会, 2019.10.18, 北上.
77. 矢野晶子, 青山真帆, 橘美紀. 糖尿病看護認定看護師の病床再編時の役割と今後の課題. 第 50 回日本看護学会—看護管理—学術集会, 2019 Oct 23-24, 名古屋.
78. 青山真帆, 金田諦晃. 合同シンポジウム1, JASCC & 東北緩和医療研究会【スピリチュアルケアを科学する】. 第 4 回日本がんサポーターズケア学会学術集会, 2019 Sep 6-7, 青森.
79. 平山泰生, 上園保仁, 宮野加奈子, 華井明子, 伊藤奈央. シンポジウム 33, しびれの集学的治療～根拠と経験、私はこうしている～. 第 24 回日本緩和医療学会学術大会, 2019 Jun 21-22, 横浜.
80. 木下里美, 宮下光令. 集中治療室(ICU)での看取りの臨床パスの使用可能性の検討. 第 24 回日本緩和医療学会学術大会, 2019 Jun 21-22, 横浜.
81. 伊東真沙美, 青山真帆, 宮下光令. 日本における緩和ケア必要患者数の推定と将来予測. 第 24 回日本緩和医療学会学術大会, 2019 Jun 21-22, 横浜.
82. 升川研人, 青山真帆, 森田達也, 木澤義之, 恒藤暁, 志真泰夫, 宮下光令. 望ましい死の達成度尺度 GoodDeathInventory は全般的な GoodDeath をどの程度捉えることができているのか?—全国遺族調査より— 第 24 回日本緩和医療学会学術大会, 2019 Jun 21-22, 横浜.
83. 佐藤桃香, 青山真帆, 伊藤正哉, 竹林由武, 森田達也, 志真泰夫, 升川研人, 五十嵐尚子, 宮下光令. 複雑性悲嘆のスクリーニング尺度である BriefGriefQuestionnaire(BGQ)の短縮化についての研究. 第 24 回日本緩和医療学会学術大会, 2019 Jun 21-22, 横浜.
84. 清水陽一, 前田一石, 林章敏, 松本禎久, 井上彰, 高野真優子, 石垣和美, 升川研人, 宮下光令. 緩和ケア病棟に入院中の終末期がん患者の家族介護者のレジリエンスと精神的健康の関連の検討. 第 24 回日本緩和医療学会学術大会, 2019 Jun 21-22, 横浜.

85. 平塚裕介, 青山真帆, 金田諦晃, 升川研人, 田上恵太, 宮下光令, 井上彰. 臨床宗教師介入による心理的影響に対するインタビュー調査. 第 24 回日本緩和医療学会学術大会,2019 Jun 21-22,横浜.
86. 田村真里奈, 青山真帆, 吉田久美子, 田村久美子, 阿部佐智子, 小野寺幸枝, 高橋修子, 高橋まどか, 五十嵐尚子, 宮下光令. レジリエンスの関連要因:宮城県がん患者会調査. 第 24 回日本緩和医療学会学術大会,2019 Jun 21-22,横浜.
87. 菊地里美, 青山真帆, 浜野淳, 滝川千鶴子, 長岡広香, 鄭陽, 木内大祐, 永松美佳子, 竹田幸彦, 森田達也, 宮下光令. 臨死期の治療やケアの見直しのための簡便な予後指標—LiverpoolCarePathway の使用基準の予後 7 日の予測能(J-Proval 研究)—. 第 24 回日本緩和医療学会学術大会,2019 Jun 21-22,横浜.
88. 大庭秋穂, 青山真帆, 升川研人, 森田達也, 木澤義之, 恒藤暁, 志真泰夫, 宮下光令. がん患者家族の死別に対する心の準備の関連要因. 第 24 回日本緩和医療学会学術大会,2019 Jun 21-22,横浜.
89. 金田諦晃, 青山真帆, 平塚裕介, 田上恵太, 宮下光令, 井上彰. 大学病院緩和ケア病棟における臨床宗教師の役割—入院患者の語りの主題分析結果を通して—. 第 24 回日本緩和医療学会学術大会,2019 Jun 21-22,横浜.
90. 渡会紘子, 高橋在也, 山川みやえ, 青山真帆, 五十嵐尚子, 坂井志麻, 深堀浩樹, 中西三春, 佐藤一樹, 長江弘子, 宮下光令. 認知症患者における GoodDeath の在り方に関する認知症患者、家族、医師、看護師、介護職に対するインタビュー調査の内容分析. 第 24 回日本緩和医療学会学術大会,2019 Jun 21-22,横浜.

【小児看護学分野】

91. 名古屋祐子, 余谷暢之, 吉田沙蘭, 津村明美. 成人領域で開発された終末期ケアの構造・プロセスの評価尺度は小児で使えるのか?～文献レビューによる検討～. 第 17 回日本小児がん看護学会, 2019 Nov 16; 広島.
92. 入江亘, 名古屋祐子, 井上由紀子, 菅原明子, 林原健治, 橋本美亜, 入江千恵, 小澤美和, 永瀬恭子, 佐藤篤, 岩崎光子, 笹原洋二, 力石健, 塩飽仁. 白血病の子供をもつ親が心的外傷後成長に達するプロセスの核となった間合いの再構築. 第 17 回日本小児がん看護学会, 2019 Nov 16; 広島.
93. 橘ゆり, 菅原明子, 入江亘, 塩飽仁. 医療的ケアが必要な在宅重症心身障害児を亡くしたきょうだいの体験ときょうだいへの親のかかわり. 第 22 回北日本看護学会学術集会, 2019 Sep 7; 盛岡.
94. 鹿野更紗, 塩飽仁, 入江亘, 菅原明子. 発達障害の子供を持つ親の障害受容過程とその特徴. 第 22 回北日本看護学会学術集会, 2019 Sep 7; 盛岡.
95. 根本祐里, 塩飽仁, 入江亘, 菅原明子. しつけと虐待の境界に対する大学生の認識とその関連要因. 第 22 回北日本看護学会学術集会, 2019 Sep 7; 盛岡.
96. 小野内彩乃, 塩飽仁, 入江亘, 菅原明子. 入院している子どもとその保護者が院内学級に通学していることでよかったと感じていること. 第 22 回北日本看護学会学術集会, 2019 Sep 7; 盛岡.
97. 石田彩佳, 塩飽仁, 入江亘, 菅原明子. 母子家庭の子どもの家庭経験の語りの実際についての質問紙調査. 第 22 回北日本看護学会学術集会, 2019 Sep 7; 盛岡.
98. 橘ゆり, 入江亘, 菅原明子, 林原健治, 名古屋祐子, 塩飽仁. 医療的ケアが必要な在宅重症心身障害児を亡くした親の悲嘆と立ち直りの体験. 日本小児看護学会第 29 回学術集会, 2019 Aug 4;札幌.

【精神看護学分野】

99. 山田和江, 光永憲香, 遠藤由香, 今愛美, 長沼淳也, 村椿智彦, 福土審. 神経性やせ症患者における食材および加工食品に対する嗜好の調査. 第 89 回日本心身医学会東北地方会; 2019 年 7 月 仙台
100. 小林奈津子, 菊地紗耶, 本多奈美, 富田博秋. 周産期の女性と地域母子保健ヘルスケア従事者の経験に関する質的研究. 第 115 回日本精神神経学会; 2019 Jun 20-22; 新潟

【ウイメンズヘルス・周産期看護学分野】

101. 大月恵理子, 中村康香, 坂上明子, 成田伸, 高島えり子, 西方まゆみ, 平石皆子, 林ひろみ, 松原なおみ, 林佳子. 母体・胎児集中治療室(MFICU)看護セミナーの成果. 第 60 回日本母性衛生学会総会・学術集会; 2019 Oct 11-12; 千葉.
102. 川尻舞衣子, 中村康香, 武石陽子, 佐藤亜衣, 岩崎由希, 滝沢聡美, 小寺由理, 千葉和美, 跡上富美, 吉沢豊予子. 妊娠期の座位行動時間に影響を与える生活習慣の検討. 第 39 回日本看護科学学会学術集会; 2019 Nov 30-Dec 1; 金沢.
103. 川尻舞衣子, 中村康香, 武石陽子, 佐藤亜衣, 岩崎由希, 滝沢聡美, 小寺由理, 千葉和美, 跡上富美, 吉沢豊予子. 座位中心型的生活習慣と妊娠期マイナートラブルの関連. 第 21 回日本母性看護学会学術集会; 2019 Jun 15; 広島.
104. 小藪江一代, 吉田美香子, 柿沼明子, 松本勝, 真田弘美. 訪問看護を利用する在宅療養者における排便ケアの実態—尊厳のある排便ケアをめざして—. 第 50 回日本看護学会在学看護学学術集会; 2019 Sep 13-14; 宇都宮.
105. 櫻井碧, 武石陽子, 中村康香, 吉沢豊予子. 共働き夫婦それぞれの成人愛着型とコペアレンティングとの関連性. 第 60 回日本母性衛生学会総会・学術集会; 2019 Oct 11-12; 千葉.
106. 佐藤愛奈, 坂村佐知, 望月瑞希, 武石陽子, 中村康香, 吉沢豊予子. 日本語版 IFEEL Pictures(JIFP)を用いた父親と男子学生の情緒応答性の違い. 第 60 回日本母性衛生学会総会・学術集会; 2019 Oct 11-12; 千葉.
107. 武石陽子, 川尻舞衣子, 中村康香, 吉沢豊予子. 2 歳児を持つ共働き夫婦のうつ病ハイリスクへの関連要因. 第 21 回日本母性看護学会学術集会; 2019 Jun 15; 広島.
108. 中村深雪, 吉田美香子, 真田弘美. 携帯型超音波検査装置による大腸観察に基づく排便ケアを行った在宅認知症患者の一例. 第 28 回日本創傷・オストミー・失禁管理学会学術集会; 2019 May 25-26; 奈良.
109. 中村康香, 武石陽子, 吉沢豊予子. 0-6 歳児を持つ親を対象とした日本語版 Coparenting Relationship Scale の信頼性と妥当性の検証とその特徴. 第 60 回日本母性衛生学会総会・学術集会; 2019 Oct 11-12; 千葉.
110. 中村康香, 津野陽子, 長坂桂子, 川尻舞衣子, 武石陽子, 吉沢豊予子. 就労妊婦の生産性とワーク・エンゲイジメント～雇用形態と非妊婦との比較～. 第 39 回日本看護科学学会学術集会; 2019 Nov 30-Dec 1; 金沢.
111. 橋本恵子, 吉田美香子, 中村康香, 武石陽子, 吉沢豊予子. 就労女性の更年期症状とワーク・エンゲイジメント, 労働生産性の関連の検討. 第 34 回日本女性医学学会学術集会; 2019 Nov 2-3; 福岡.
112. 松本勝, 藪中幸一, 吉田美香子, 仲上豪二郎, 三浦由佳, 大川洋平, 須釜淳子, 真田弘美. 携帯型超音波検査装置を使用した大腸便貯留の評価に基づく排便ケアにより便秘症状が改善した在宅高齢者の一例. 第 28 回日本創傷・オストミー・失禁管理学会学術集会; 2019 May 25-26; 奈良.

113. 松本勝, 吉田美香子, 藪中幸一, 仲上豪二郎, 須釜淳子, 大滝純司, 山田雅子, 岡田晋吾, 太田秀樹, 真田弘美. ランチョンセミナー24-2 在宅でのリハビリテーション医療における超音波画像の貢献:エコーを用いた大腸の観察による機能性便秘の評価. 第56回日本リハビリテーション医学会学術集会; 2019 Jun 16; 神戸.
114. 望月瑞希, 坂村佐知, 跡上富美, 中村康香, 吉沢豊予子. 青年期男性の被養育経験と愛着スタイルが育児準備状態に及ぼす影響. 第60回日本母性衛生学会総会・学術集会; 2019 Oct 11-12; 千葉.
115. 山口典子, 中村康香, 跡上富美, 吉沢豊予子. 無精子症の男性にとっての子どもの意味から見えてくるMD-TESE・TESEを選択した男性の様相～自分の精子でできた子供という花を咲かせるために～. 第64回日本生殖医学会学術集会; 2019 Nov 7-8; 神戸.
116. 山口典子, 中村康香, 跡上富美, 吉沢豊予子. 無精子症の男性にとっての子どもの意味: MD-TESE・TESEを選択した男性の語りから. 第60回日本母性衛生学会総会・学術集会; 2019 Oct 11-12; 千葉.
117. 山口典子, 中村康香, 武石陽子, 川尻舞衣子, アンガホッフア司寿子, 跡上富美, 吉沢豊予子. 男性不妊患者の妊孕性に対する認識の実態. 第39回日本看護科学学会学術集会; 2019 Nov 30-Dec 1; 金沢.
118. 吉沢豊予子, 橋本恵子, 吉田美香子, 跡上富美, 武石陽子, 中村康香. 現代の更年期の捉え方と更年期対処方法—テキストマイニング法を用いて—. 第34回日本女性医学学会学術集会; 2019 Nov 2-3; 福岡.
119. 吉田美香子. 明るく取り組む骨盤底ケア. 第18回日本更年期と加齢のヘルスケア学会学術集会; 2019 Oct 27; 東京.
120. 吉田美香子. ランチョンセミナー2 在宅ケアがエコーで変わる! 排泄ケアを中心に. 第24回日本在宅ケア学会学術集会; 2019 Jul 28; 仙台.
121. 吉田美香子. ランチョンセミナー1-1 アクティブシニアにおける過活動膀胱に対する行動療法. 第32回日本老年泌尿器科学会; 2019 Jun 14-15; 旭川.
122. 吉田美香子. 排尿自立指導の新たなアプローチ～エコーを用いた骨盤底筋訓練～. 理事会企画 4「排尿自立指導料」の普及に向けて. 第28回日本創傷・オストミー・失禁管理学会学術集会; 2019 May 25 -26; 奈良.
123. 吉田美香子, 三浦由佳, 松本勝, 藪中幸一, 仲上豪二郎, 才藤栄一, 加賀谷斉, 鎌倉やよい, 岡田晋吾, 真田弘美. ランチョンセミナー24 在宅でのリハビリテーション医療における超音波画像の貢献:摂食嚥下リハビリテーション. 第56回日本リハビリテーション医学会学術集会; 2019 Jun 16; 神戸.

5-6. 外部資金獲得(主任研究) ※2019年4月～2020年3月(前年度からの継続の研究費を含む)

【看護アセスメント学分野】

- 菅野恵美(主任研究者). 皮膚-肝臓間クロストークによる創傷治癒の制御、糖尿病における制御機構の破綻. 令和元年度日本学術振興会科学研究費助成事業学術研究助成基金助成金 挑戦的研究 (萌芽). 2019 June -2021 Mar.
- 菅野恵美(主任研究者). 難治性皮膚潰瘍に対する「ナノ型乳酸菌」による炎症制御効果の解明、新規ケア法の開発. 令和元年度日本学術振興会科学研究費助成事業学術研究助成基金助成金 基盤研究 (B). 2019 Apr-2022 Mar.

- 丹野寛大(主任研究者). 感染創に対する新規ケア技術の確立～宿主免疫を高めるリンパ球機能に注目して～. 令和元年度日本学術振興会科学研究費助成事業学術研究助成基金助成金 若手研究. 2019 Apr - 2021 Mar.

【看護管理学分野】

- 杉山祥子(主任研究者). 医療が複雑化する時代に看護師が果たすべき責任に関する理論の生成. 平成31年度日本学術振興会科学研究費助成金若手研究. 2019 Apr-2021 Mar.
- 朝倉京子(主任研究者). 地域完結型医療で看護職の専門性の発揮を実現する教育支援プログラムの開発. 平成30年度科学研究費補助金基盤(C). 2018 Apr-2020 Mar.
- 高田望(主任研究者). 看護実践を肯定的な側面から評価する看護の質評価手法の確立とシステム開発. 平成30年度科学研究費補助金基盤(C). 2018 Apr-2020 Mar.
- 二瓶洋子(主任研究者). 看護職の組織文化に内在する機能と組織文化のありように関する研究. 平成30年度科学研究費助成金研究基盤研究(C). 2018 Apr-2020 Mar.
- 原ゆかり(主任研究者). 看護師の特殊性に着目した職業価値観尺度の開発と関連要因の解明. 平成30年度科学研究費助成金若手研究. 2018 Apr-2020 Mar.

【老年・在宅看護学分野】

- 尾崎章子(主任研究者). エンド・オブ・ライフケアにおける在宅・特養での死亡確認をめぐる問題の所在と検討. 科学研究費補助金(挑戦萌芽研究), 2016.Apr～2020.Mar.

【地域ケアシステム看護学分野】

- 津野陽子(主任研究者). 健康・医療情報を活用した「健康経営」の効果測定の分析モデルの開発. 令和元年度科学研究費補助金(基盤研究(C)). 2019 Apr-2021 Mar.

【公衆衛生看護学分野】

- 大森純子(主任研究者) 社会的包摂を志向する公衆衛生看護の原理に基づくロジック・モデルの開発. 令和元年度科学研究費補助金(基盤研究(B)). 2019 Apr -2024 Mar.
- 今野浩之(主任研究者) 社会資源が限定的な地域における精神障がい者のリハビリを促進する支援モデルの検討. 令和元年度科学研究費補助金(若手研究). 2019 Apr -2021 Mar.
- 大森純子(主任研究者) 東北の被災地におけるポジティブ・デビエンスを生かした社会的包摂の実践モデルの開発. 平成30年度科学研究費補助金(挑戦的研究(萌芽)). 2018 Apr -2020 Mar.

【がん看護学分野】

- 佐藤富美子(主任研究者). がん免疫療法看護の質評価指標開発に向けた探索的研究. 令和元年日本学術振興会科学研究費補助金(挑戦的研究萌芽). 2019Apr -2021 Mar.
- 吉田詩織(主任研究者). 進行がん患者のがん疼痛緩和に向けた遠隔看護システムの効果検証ーフェーズ3:ミックスドメソッドによるインターフェイス評価ー. 2019年度北日本看護学会研究奨励.
- 千葉詩織(主任研究者). 進行がん患者のがん疼痛緩和に向けた遠隔看護システムの開発及び有効性の検討. 平成30年度日本学術振興会科学研究費補助金(研究活動スタート支援). 2018 Sep -2020 Mar.

【緩和ケア看護学分野】

- 宮下光令(主任研究者). 患者報告型アウトカム尺度(Integrated Palliative care Outcome Acale (IPOS))の非がん患者に対する適用可能性の検討. 笹川保健財団研究助成(ホスピス緩和ケアに関する研究助成). 2019 Apr - 2020 Feb.

18. 宮下光令(主任研究者). がん患者に対して終末期に実施された看護ケアと遺族によるケアの質の評価の縦断調査. 平成 30 年度学術振興会科学研究費(基盤研究(C)). 2018 Apr-2021 Mar
19. 青山真帆(主任研究者). 社会経済的地位ががん患者の QOL と遺族の精神的健康に与える影響. 平成 30 年度学術振興会科学研究費(若手研究). 2018 Apr-2021 Mar
20. 宮下光令(主任研究者). 認知症患者の Good Death. 平成 28 年度科学研究費(基盤研究(B)特設分野研究). 2016 Apr-2020 Mar
21. 宮下光令(主任研究者). がん患者に対する緩和医療の質の評価方法の確立(国際共同研究強化). 平成 28 年度科学研究費(国際共同研究加速基金(国際共同研究強化)). 2016 -2020 Mar

【小児看護学分野】

22. 塩飽仁(主任研究者). 発達支援のための good practice 収集によるナラティブデータベース構築研究, 日本学術振興会 2019 年度科学研究費助成事業(学術研究助成基金助成金)基盤研究(C)(一般), 2019-2023
23. 入江亘(主任研究者). 小児がんによる子どもの入院に伴う親ときょうだいの生活の変化・現状および認識と QOL との関連, 2019 年度 公益財団法人 がんの子どもを守る会 治療研究助成, 2019-2020

【精神看護学分野】

24. 光永憲香(主任研究者).入院治療中の精神病性障害を有する患者のパーソナルリカバリーを規定する要因について.2019 年度科学研究費基金(基盤 C) .2019 Apr-2021 Mar
25. 吉井初美. 統合失調症患者のセルフスティグマ低減および就労意識向上を目的としたメソッドの確立.科学研究費補助金基盤研究(C). H29 年 4 月~H32 年 3 月

【ウイメンズヘルス・周産期看護学分野】

26. 武石陽子(主任研究者). 令和元年度 TUMUG 支援事業(東北大学男女共同参画・女性研究者支援事業)ネクストステップ研究費. 2019 Oct - 2020 Mar.
27. 寺田由紀子(主任研究者). ダブルケア(育児と介護)を夫婦協働で行う「コ=ケアラーモデル」. 2019 年度科学研究費補助金(基盤研究 C). 2019 Apr - 2022 Mar.
28. 中村康香(主任研究者). 令和元年度 TUMUG 支援事業(東北大学男女共同参画・女性研究者支援事業)ネクストステップ研究費. 2019 Oct - 2020 Mar.
29. 橋本恵子(主任研究者). 就労女性に対する更年期症状マネジメントプログラムの開発. 2019 年度財団法人ヘルス・サイエンス・センター助成金. 2020 Mar - 2020 Dec.
30. 吉沢豊予子(主任研究者). Society5.0 における周産期 AI アルゴリズムの開発と助産ケアイノベーション. 2019 年度科学研究費補助金(挑戦的萌芽研究). 2019 Apr - 2021 Mar.
31. 吉田美香子(主任研究者). 内分泌療法を受ける乳がん患者の Genitourinary syndrome of menopause マネジメント法の開発に向けたデータベースの構築. 2019 年 第 1 回 SGH がん看護研究助成. 2019 Dec - 2020 Dec.
32. 吉田美香子(主任研究者). 令和元年度 TUMUG 支援事業(東北大学男女共同参画・女性研究者支援事業)スタートアップ研究費. 2019 Aug - 2020 Mar.
33. 中村康香(主任研究者). 就労妊婦(非正規雇用)の健康と生産性を両立させた働き方モデルの構築. 2018 年度 財団法人ヘルス・サイエンス・センター助成金. 2018 Dec- 2019 Dec.
34. 中村康香(主任研究者). 就労妊婦の健康と生産性を両立させた働き方モデルの構築. 第 27 回(平成 30 年度) 財団法人ファイザーヘルスリサーチ研究助成. 2019 Mar- 2020 Mar.

35. 吉田美香子(主任研究者). 超音波を用いたセルフモニタリングによる排尿自立支援の確立. 日本学術振興会平成30年度科学研究費補助金. 若手研究(B), 2018-2019)
36. 武石陽子(主任研究者). 妊娠期における男性の肯定感尺度の開発と検証. 日本学術振興会平成30年度科学研究費補助金. 若手研究(B), 2018-2019)
37. 川尻舞衣子(主任研究者). 妊娠期における座位行動減少を目的とした介入の効果検証. 平成30-31年度日本学術振興会 科学研究費補助金 特別研究員奨励費(DC2). 2018 Apr- 2020 Mar.
38. 吉沢豊予子(主任研究者). 生涯を通じた男性のケアの担い手としての発達支援方法の開発. 平成29年度科学研究費補助金(基盤研究(B)). 2017 Apr- 2020 Mar.

5-7. 外部資金獲得(分担研究) ※2019年4月～2020年3月(前年度からの継続の研究費を含む)

【看護アセスメント学分野】

1. 菅野恵美, 丹野寛大(分担研究者). 慢性創傷に対する免疫療法の開発～CLRs を介したアクセル・ブレーキ理論の応用～. 令和元年度日本学術振興会科学研究費助成事業学術研究助成基金助成金 基盤研究(B). 2019 Apr - 2022 Mar.
2. 菅野恵美, 丹野寛大(分担研究者). 糖尿病性足壊疽における好中球 NETs への C 型レクチン受容体の関与・治療への応用. 平成30年度科学研究費補助金(基盤研究(C)). 2018 Apr - 2021 Mar.
3. 丸山良子(分担研究者). 食行動および首尾一貫感覚の関連を含めた慢性ストレスの定量的評価方法の検証. 平成29年度科学研究費補助金(基盤研究(C)). 2017 Apr - 2020 Mar.
4. 菅野恵美(分担研究者). 深部損傷褥瘡(DTI)における炎症誘導機序の解明と治癒促進ケア技術の確立. 平成29年度科学研究費補助金(基盤研究(C)). 2017 Apr - 2020 Mar.

【看護管理学分野】

5. 朝倉京子(分担研究者). 看護実践を肯定的な側面から評価する看護の質評価手法の確立とシステム開発. 平成30年度科学研究費補助金(基盤研究(C)). 2018 Apr - 2020 Mar.
6. 高田望(分担研究者). 地域完結型医療で看護職の専門性の発揮を実現する教育支援プログラムの開発. 平成30年度科学研究費補助金(基盤研究(C)). 2018 Apr - 2020 Mar.

【老年・在宅看護学分野】

7. 尾崎章子(分担研究者). 非がん高齢患者に対する患者立脚型緩和ケアアウトカム尺度 IPOS の信頼性・妥当性 (2019年度～2021年度 基盤研究(C)), 2019 Apr-2021 Mar.
8. 尾崎章子(分担研究者). 厚生労働科学研究費補助金, 「健康づくりのための睡眠指針 2014」のブラッシュアップ・アップデートを目指した「睡眠の質」の評価及び向上手法確立のための研究, 2019 Apr-2021 Mar.

【地域ケアシステム看護学分野】

9. 津野陽子(分担研究者). 訪問看護ステーション等の地域における看護事業所の制度的基盤整備に関する研究. 令和元年度科学研究費補助金(基盤研究(C)). 2019 Apr-2021 Mar.
10. 津野陽子(分担研究者). 第27回(平成30年度)ファイザー一国内共同研究助成「就労妊婦の健康と生産性を両立させた働き方モデルの構築」

【公衆衛生看護学分野】

11. 田口敦子(分担研究者)地域在住高齢者が持つ生活支援ニーズ量の将来推計方法の確立. 平成 30 年度科学研究費補助金(基盤研究(B)). 2018 Apr-2020 Mar.

【緩和ケア看護学分野】

12. 宮下光令(分担研究者). がん患者の家族・遺族に対する効果的な精神心理的支援法の開発研究. 平成 31 年度厚生労働省科学研究費補助金(がん政策研究事業). 2019 Sep-2022 Mar
13. 宮下光令(分担研究者). 終末期の鎮静の生命倫理的・医学的位置づけに関するアジア・ヨーロッパ国際共同研究. 平成 31 年度学術振興会科学研究費(基盤研究(B)一般). 2019 Apr-2023 Mar
14. 宮下光令(分担研究者). がん患者の家族に対する「死別と喪失の準備」に関する支援モデルの開発. 平成 31 年度学術振興会科学研究費(基盤研究(C)). 2019 Apr-2022 Mar
15. 宮下光令(分担研究者). 非がん高齢患者に対する患者立脚型緩和ケアアウトカム尺度 IPOS の信頼性・妥当性. 平成 31 年度学術振興会科学研究費(基盤研究(C)). 2019 Apr-2022 Mar
16. 宮下光令(分担研究者). 臨床倫理システムの哲学的展開と超高齢社会への貢献および医療者養成課程への組み込み. 平成 30 年度学術振興会科学研究費(基盤研究(A)). 2018 Apr-2022 Mar.
17. 宮下光令(分担研究者). 患者・家族と創る日本版アドバンス・ケア・プランニング～人生最終段階の幸せを支える. 平成 30 年度学術振興会科学研究費(基盤研究(B)一般). 2018 Apr-2021 Mar.
18. 宮下光令(分担研究者). ビッグデータを用いた非がん終末期の医療と療養場所に関する疫学研究. 平成 30 年度学術振興会科学研究費(基盤研究(B)一般). 2018 Apr-2021 Mar.
19. 宮下光令(分担研究者). がんて配偶者を亡くした遺族のためのサポートグループプログラムの開発. 平成 30 年度学術振興会科学研究費(基盤研究(C)). 2018 Apr-2021 Mar.
20. 宮下光令(分担研究者). がん悪液質による食欲不振・倦怠感に対する薬物療法の複合的研究. 平成 29 年度学術振興会科学研究費(基盤研究(B)一般). 2017 Apr-2021 Mar.
21. 宮下光令(分担研究者). 市民と専門職で協働する日本型対話促進 ACP 介入モデルの構築とエビデンスの確立. 平成 27 年度学術振興会科学研究費(基盤研究(A)). 2015 Apr-2020 Mar.

【ウイメンズヘルス・周産期看護学分野】

22. 中村康香(分担研究者). 高年初産夫婦への産後うつ予防のための妊娠期介入効果検証. 2019 年度科学研究費補助金(基盤研究 C). 2019 Apr - 2021 Mar.
23. 吉田美香子(分担研究者). 特定行為研修の修了者の活用に際しての方策に関する研究. 2019 年度厚生労働省科学研究費補助金(地域医療基盤開発推進事業). 2019 Apr - 2022 Mar.
24. 吉田美香子(分担研究者). 前立腺全摘除術後難治性尿失禁に対する骨盤底筋トレーニング継続支援の尿禁制回復への有効性検証. 日本創傷・オストミー・失禁管理学会研究助成. 2019 Apr - 2020 Mar.

5-8. 外部資金獲得(その他) ※2019 年 4 月～2020 年 3 月

【地域ケアシステム看護学分野】

1. 津野陽子(研究代表者). 健康経営評価指標の策定・活用事業. 東北大学とインフォコム株式会社の共同研究. 2019 年度.